

FUNDACION ARIAS PARA LA PAZ Y EL DESARROLLO HUMANO
Y
FUNDACION NACIONAL PARA EL DESARROLLO
-FUNDE-

FUNDE
CENTRO DE DOCUMENTACION



funde

SISTEMATIZACION DE RESULTADOS DE LOS TALLERES
DE DIALOGO CON EX-COMBATIENTES Y DESMOVILIZADOS
DEL FMLN Y LA FAES

PROYECTO: DESMOVILIZACION, REINTEGRACION Y EL
PROCESO DE PAZ EN CENTRIOAMERICA

SUBPROYECTO: EL SALVADOR

San Salvador, 30 DE ABRIL DE 1997

INDICE

INTRODUCCION	1
ANTECEDENTES	2
CONTEXTO ACTUAL	5
METODOLOGIA DE TRABAJO	6-9
-POBLACION	
-UBICACION	
-EVENTOS DE CONSULTA	
-SECTORES PARTICIPANTES	
RESULTADOS	10-32
-VALORACION	
-CARACTERIZACION DE LOS PARTICIPANTES	
-LA PROBLEMATICA DE LA REINSERCIÓN	
-SITUACION ACTUAL DE EXCOMBATIENTES Y DESMOVILIZADOS.	
-LOS EXCOMBATIENTES Y DESMOVILIZADOS FRENTE A SU FUTURO.	
CONCLUSIONES	33
ANEXOS	35

FUNDE
CENTRO DE DOCUMENTACION

INTRODUCCION

El presente trabajo constituye una aproximación a la realidad que viven los excombatientes y desmovilizados en las zonas de reinserción. En él se refleja su sentir, sus preocupaciones y sus expectativas para lograr su estabilidad económica y social de ellos y sus núcleos familiares.

Después de los acuerdos de la paz, la comunidad internacional consideró oportuno y necesario apoyar la consolidación del proceso de paz, para lo cual orientó todo el apoyo en recursos humanos y económicos al país.

Transcurrido más de cuatro años del inicio del proceso de reinserción, ha sido oportuno evaluar los resultados que han tenido los distintos programas ejecutados y su impacto en los niveles de vida de los excombatientes y desmovilizados, para identificar los vacíos que aún persisten en este proceso y proponer las acciones que los mismos protagonistas del proceso consideran necesario realizar para lograr su verdadera reinserción.

El objetivo fundamental de esta investigación impulsada por la Fundación Arias y la Fundación Nacional para el Desarrollo (FUNDE), fue crear un espacio de discusión para que los desmovilizados y excombatientes expusieran sus puntos de vista respecto a su papel en el proceso de transición de la vida militar a la vida civil y los logros alcanzados a nivel individual y como sector social organizado.

Fue así como entre el 16 de noviembre y el 13 de diciembre de 1996, se realizaron 14 talleres en nueve municipios de los departamentos de Cabañas, Chalatenango, Cuscatlán, La Paz, Morazán, San Salvador y Usulután, con el objetivo de que a través de la discusión conjunta, los participantes dieran su opinión sobre los distintos programas de reinserción y sobre su situación en las comunidades y para que al mismo tiempo hicieran propuestas para mejorar los programas, y por lo tanto, sus condiciones de vida.

En los talleres participaron 204 personas, de las cuales 89 son excombatientes del FMLN: 15 mujeres, 74 hombres; 47 son desmovilizados de la FAES: una mujer, 46 hombres. Otros 67 (hombres y mujeres) son tenedores, de los cuales 54 están ubicados en zonas exconflictivas y 13 en comunidades donde viven desmovilizados.

Finalmente, como evento de validación de los diálogos locales, se llevó a cabo un taller nacional el 10 de abril de 1997, en el que participaron instituciones nacionales e internacionales que han apoyado el proceso de reinserción, algunos invitados especiales y los actores directos del proceso.

I. ANTECEDENTES

Hace aproximadamente unos cinco años que se inició la ejecución de los programas de reinserción para los excombatientes del FMLN y los desmovilizados de la FAES. La población beneficiaria de los distintos programas es de 47,500, dividida de la siguiente manera:

- 7,500 Excombatientes
- 15,000 Desmovilizados
- 25,000 Tenedores o población civil de las zonas exconflictivas, repatriados y repobladores.

A mediados de 1992 se tenían 4 diferentes propuestas de programas de reinserción elaboradas por el FMLN, tal como aparecen a continuación.

**CUADRO No.1
COBERTURA DE LOS PROGRAMAS DE
REINSERCIÓN PARA EL FMLN (4ta. VERSION)**

PROYECTOS	BENEFICIARIOS	DURACION
• Contingencia	10,944	1 año
• Inserción Económica	10,552	5 años
• Vivienda	9,512	5 años
• Educación y becas	2,518	5 años
• Rehabilitación	2,755	5 años

Fuente: Fundación 16 de Enero

NOTA: Las cifras no son acumulativas

Para llevar a cabo los programas, se crearon instituciones, tanto por el Gobierno como por los otros actores del proceso de Paz, como es el FMLN. El Gobierno fundó la Secretaría de Reconstrucción Nacional (SRN), el Banco de Tierras y la Oficina Coordinadora del Tema Agrario (OCTA); el FMLN creó la Secretaría de Reconstrucción y Desarrollo (SRD), la Comisión de Tierras y la Fundación 16 de Enero (F-16). Al mismo tiempo se instalaron representantes de la Misión de Observadores de las Naciones Unidas (ONUSAL), que posteriormente se convirtió en MINUSAL.

Todas estas instancias asumen un rol de Negociadores, Mediadores y Ejecutores de los programas de reinserción, dándoles seguimiento para que los programas logren la mayor cobertura de la población beneficiaria .

Haciendo un detalle de los programas de reinserción se tenían :

1- Programa de Contingencia este contemplaba:

- Documentación
- Paquete de Emergencia de Enseres Básicos
- Contingencia para la Reinserción Económica
- Rehabilitación Integral de Lisiados de Guerra.
- Asistencia Técnica de Emergencia.

2- Programa de mediano plazo:

2.1 componentes área rural:

- transferencia de tierras
- Capacitación Gerencial y Vocacional
- Crédito: corto plazo (un año e intereses de mercado) y mediano plazo (5 años, un año de gracia e intereses de mercado).
- Asistencia Técnica: intensiva por un año y luego extensiva a través de las instituciones del estado.
- Vivienda: especialmente para excombatientes bajo el diseño: sin estandarizar, materiales locales y técnicas tradicionales de menor impacto ambiental.

2.2 componentes área urbana:

- capacitación
- crédito
- asistencia técnica
- Educación de Adultos : nivel básico y universitario

2.3 Proyectos de lisiados

- transferencia de tierras
- crédito
- becas
- mandos medios
- Rehabilitación Integral para los Lisiados: este consideraba: salud física , salud mental y ocupacional.

- Pensiones : consistía en una pensión permanente para lisiados discapacitados permanentes y para familiares de los excombatientes fallecidos durante la guerra.

En cuanto a la reinserción de los desmovilizados de la FAES, el programa más importante ha sido el de transferencia de tierras, el que se localiza en los 14 departamentos del país, lo que representa un total de 3,601 excombatientes, 13,185 manzanas y un monto de financiamiento por adquisición de propiedades de 106 millones de colones. Sin embargo destacan por el número de beneficiarios, los departamentos de Ahuachapán, San Vicente y Usulután, al presentar estos un total de 2,035 beneficiarios, Es decir el 56% de los beneficiarios totales a Mayo de 1995, el 40% del área cubierta por el programa y el 60% del monto asignado para tal fin.

Al igual que se refirió a los beneficiarios del FMLN, en lo que respecta a los excombatientes de la FAES, la concentración geográfica Es importante de destacar, ya que si a los tres departamentos anteriores se le agregan La Paz y San Migel, la estructura de participación se elevaría al 70.5% de los beneficiarios, al 50.5% del área y al 75.5% de los montos del programa.

Es importante mencionar que en los departamentos de Usulután, San Vicente y San Miguel se presentan características de concentración tanto para beneficiarios del FMLN como de la FAES, por lo que, en términos del PTT, esta condición debe ser considerada al definir las políticas correspondientes al programa.

Respecto a la participación municipal, en 4 municipios se concentra el 41.8% de los beneficiarios, el 43.3% del área y el 52% de los montos, siendo estos Ahuachapán, Tecoluca, Zacatecoluca y Jiquilisco.

De acuerdo al perfil de OCTA-MAG, el 24.3% de los beneficiarios de la FAES presentan un estrato de parcela inferior a 2.1 manzanas, el 59.6% un tamaño entre 2.1 y 3.5 manzanas, el 6.4% parcelas mayores de 3.5% manzanas y un 9.6% de beneficiarios que desconoce el tamaño de propiedad trasferida.

Igual sucede con las diferencias de costo por manzanas, en donde estas varían de un costo mínimo de 2,820 colones por manzanas, a un máximo de 20,635 colones, siendo el promedio nacional de 8,037 colones, en donde en los precios de adquisición por manzana no se corresponden con las consideraciones agrológicas de los suelos y por ende con las capacidades productivas de los mismos.

Resulta así que los beneficiarios de la FAES presentan las mismas características de amortización de las propiedades que los beneficiarios del FMLN, al configurarse un pago anual que no se corresponde con la calidad de los suelos asignada.

Para el caso el municipio que presenta una amortización anual por año lo representa Lolotique (2,002 colones por manzanas), existiendo municipios con mayores posibilidades productivas que éste último, como es el caso de San Francisco Méndez, Jiquilisco, Usulután y Chalchuapa, para mencionar algunos ejemplos.

Interesa desatacar la amortización por propiedad, que es en donde se centra el esfuerzo anual de los beneficiarios para responder a sus obligaciones contraídas. De hecho en el municipio de Lolotique es donde se presentan los pagos de amortización más elevados, correspondiéndole una amortización anual de 8,478 colones, en contraposición con el municipio de Teotepeque, al cual le corresponde una amortización de sólo 1,025 colones.

Durante este período la Fundación 16 de Enero (F-16), realizó una evaluación sobre el desarrollo de los Programas para los Excombatientes, aunque ésta se centró en evaluar la cobertura de los programas más que evaluar sus impactos y resultados.

La Fundación 16 de Enero que fue creada para la negociación y ejecución de los programas de reinserción para el FMLN es quien inicia evaluaciones de los programas en Diciembre de 1993 y en Junio de 1994 presenta los problemas que a futuro afrontarían los pequeños productores agropecuarios (agricultores).

El PNUD realizó una evaluación en Junio de 1995, sobre las áreas del programa de transferencia de tierras y resaltaba el retraso que aun existía en la escrituración de las tierras, el deterioro de los recursos naturales, la escasa cobertura de las capacitaciones y la asistencia técnica, desconocimiento del perfil del beneficiario, créditos no supervisados, descoordinación entre el crédito y la asistencia técnica y el déficit en las áreas de salud, educación y vivienda.

II. CONTEXTO ACTUAL

Actualmente los sectores empresariales, gremiales y políticos han venido solicitando que se reactive la economía ya que durante el año 1996 persistió una desaceleración. Las organizaciones de trabajadores y entidades sociales han mantenido una constante denuncia sobre el alto costo de la canasta básica y la creciente tasa de inflacionaria que experimenta la economía.

En el sector agropecuario y especialmente sobre los sujetos de esta investigación se han presentado los siguientes hechos:

- Constante incremento de los precios de los insumos agropecuarios
- Tasas de interés para producción agropecuaria altas
- Inestabilidad de los mercados de productos agrícolas
- Ninguna acción sobre la transformación de productos agropecuarios

- Nulidad en las políticas de reactivación agropecuaria
- Formulación de proyectos inmediatistas o corto plazo
- Difícil acceso a nuevos créditos
- Necesidades de capacitación y asistencia técnica integral y permanente, con orientación en manejo de créditos y apoyo en la comercialización
- Carencia de estructuras de almacenamiento de la producción
- Dependencia de intermediarios en la comercialización de productos e insumos

Es importante también mencionar que en junio de 1996, el Gobierno anunció la aprobación de un decreto sobre la deuda agraria de la tierra y el descuento por pronto pago del capital e intereses de los préstamos agropecuarios, este decreto consistía en condonar el 70% de la deuda. Este hecho generó expectativas en toda la población rural. Algunos cooperativistas consideraron poco viable dicha medida, ya que el 30% restante sería pagado inmediato lo que hace imposible su efectividad, que su cancelación sería simultánea a la solicitud de condonación de las deudas lo que es muy difícil de hacer en el marco de la actual crisis económica de estos sectores.

Actualmente (enero de 1997) el partido político gobernante anuncia que propondrá ante la actual Asamblea Legislativa la condonación total de la deuda agraria.

III. METODOLOGIA DE TRABAJO

Para desarrollar la investigación se consideraron los siguientes criterios:

3.1 Población

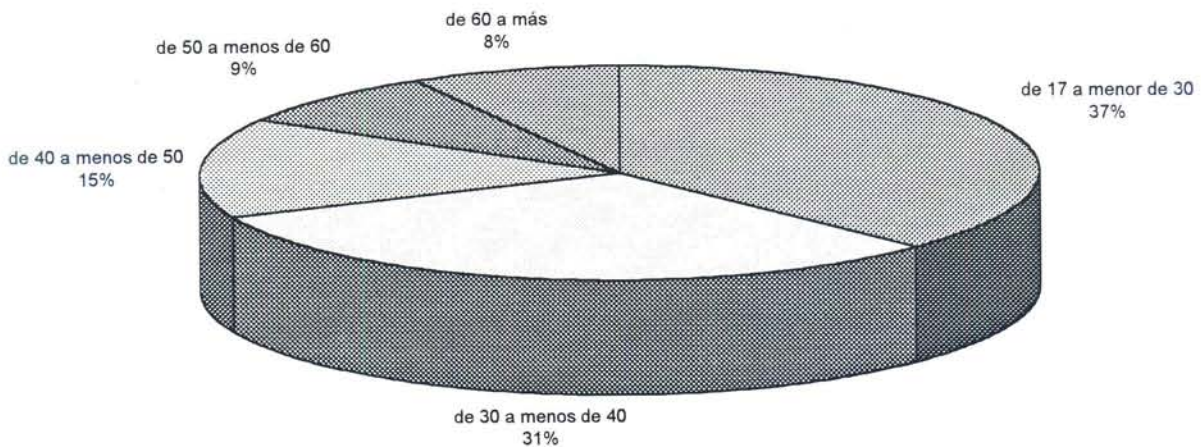
**CUADRO No.2
POBLACION PARTICIPANTE**

PARTICIPANTES	NUMERO	PORCENTAJE
• Excombatientes del FMLN	44	21.6
• Desmovilizados de la FAES	39	19.1
• Sub-total	83	40.7
• Lisiados del FMLN y FAES	55	27.0
• Tenedores agrícolas y Madres de fallecidos en la guerra	66	32.3
TOTAL	204	100.0

Fuente: Datos elaborados a partir de la información de los talleres

Los porcentajes de participación fueron predeterminados atendiendo criterios de representatividad y participación en los programas de reinserción es así como se asigna una mayor población del FMLN. Además de incluir la participación de los repatriados, repobladores y población civil de las zonas exconflictivas.

Rango de Edad población Participante



3.2 Ubicación

Los sujetos de este estudio están distribuidos a nivel nacional, especialmente en los Departamentos de Chalatenango, Cabañas, Cuscatlán, San Salvador, San Vicente, Usulután, La Paz y Morazán. (Anexo # 2)

Para la selección de los lugares se basó principalmente en:

1. Tener representatividad de los miembros que conforman los sectores mayoritarios del FMLN y miembros de la FAES.
2. Establecer muestreos de cada uno de los sectores que conformaban originalmente el FMLN y los cuerpos de seguridad de la FAES, para indagar sobre la opinión de su reinserción
3. Tener una mayor cobertura de la Población.
4. Recoger las opiniones de los beneficiarios que están ubicados en los diferentes

tipos y calidad de las propiedades.

3.3 Eventos de consulta

Para obtener una mayor participación , aportes y caudal propositivo de los sujetos directos de la reinserción se prepararon dos actividades durante el desarrollo de los Talleres de Diálogo:

3.3.1 Diálogo

Este evento tuvo como propósito crear un espacio de conversación con preguntas y respuestas abiertas las cuales generaban un **espacio adecuado para opinar y proponer soluciones** que desde su propio pensar y actuar realizaban los excombatientes y desmovilizados . El tiempo promedio utilizado en este espacio fue de 3 horas y básicamente se centraba en las siguientes temáticas.

1. Qué entendían los participantes por reinserción?
2. Cómo juzgan su propio proceso de reinserción?
3. Cómo ven su reinserción en relación a:
 - la comunidad en la que viven
 - con otras comunidades del entorno
 - con sus organizaciones políticas
4. Cuáles son sus principales problemas y dificultades?
5. Cómo ven su propio futuro, cuales son sus expectativas, que proponen y a que se comprometen?

Simultáneamente se preparaba un resumen de todo lo que se vertía en el diálogo para poderlo presentar al final del evento a todos los participantes para revisarlo y modificarlo a su entera satisfacción y para que realmente recogiera el sentir de ellos.

(Anexo # 3)

3.3.2 Encuesta (Ficha individual de diálogo)

El objeto fundamental de esta ficha fue obtener una información más concreta , particular y real que reflejara el sentir de cada uno de los participantes y poder atenuar las interferencias inducidas por el resto de participantes; de esta forma se obtuvo una evaluación más aproximada de cada uno de los programas de reinserción y su beneficio particular y social valorado por cada participante desde el punto de vista real y concreto de su situación socio-económica.(Anexo # 4)

La ficha de diálogo contenía los siguientes apartados

1. Información general: fecha, ubicación, sector participante y problemática
2. Datos del participante: edad, sexo y condición del participante
3. Impacto o beneficio de los programas de reinserción en el área rural
4. Situación económica y perspectivas a futuro: autoconsumo e ingresos
5. Reinserción en el medio social: aspectos organizativos, relación en su medio social, cooperación y prioridades

3.4 Sectores participantes

Para homogenizar la muestra fue necesario participar a los diferentes sectores que conformaban el FMLN y los sectores que conformaban la FAES. Atendiendo este criterio se desarrollaron los talleres que se muestran en el cuadro número 3.

**CUADRO No. 3
NUMERO DE TALLERES POR SECTOR**

PARTICIPANTES	TOTAL TALLERES	No. CORRELATIVO DEL TALLER	No. PARTICIPANTES
SECTORES FMLN			
• PRTC	1	1	16
• FPL	6	2, 7, 8,10,11, y 14	86
• FAL	1	4	14
• ERP	2	5 y 6	29
• RN	---	---	---
SECTOR FAES	4	3,9,12 y 13	59
TOTAL	14		204

IV. RESULTADOS

4.1 Valoraciones

4.1.1 Papel de los desmovilizados en el proceso de reinserción y paso de un rol reivindicativo a un rol propositivo

Durante la primera fase del proceso de reinserción (etapa de emergencia), los excombatientes del FMLN se limitaron a ser sujetos pasivos del proceso ya que las instituciones estatales, internacionales y agencias de cooperación locales los identificaban como **beneficiarios** de los programas y proyectos. Desde su perspectiva estas instituciones formulaban los programas y dejaban a los excombatientes y desmovilizados como simples expectadores del proceso; ante esta consideración los desmovilizados y excombatientes perdieron interés por colaborar con las instituciones nacionales y externas: se perdió el apoyo en todo lo relacionado a diagnósticos y todo tipo de encuestas, ya que ellos manifestaron que solo eran utilizados para fines personales y particulares de estas instituciones, pues no consideraban sus opiniones o su voluntad ni preguntaban qué deseaban ellos.

Es así como actualmente los excombatientes y desmovilizados proponen a las instituciones (ONG's) que sean consultados o tendrán que crear sus propias instancias. Plantean que tomen en cuenta su opinión y se les de participación activa. Un 87.7% se considera abandonado y que no ha sido apoyado, ni tomado en cuenta por las instituciones del gobierno.

4.1.2 Proceso de transición y cambio de mentalidad

Sólo un 3.4% de los participantes cree en el actual proceso ya que no ha existido un verdadero proceso integral de reinserción, debido a que los actuales programas únicamente han ido encaminados a satisfacer necesidades básicas y de emergencia, no a buscar un desarrollo.

Actualmente no existen avances significativos respecto al cambio de mentalidad, ya que muchos consideran que no se toman en cuenta sus opiniones y no se consideran actores de su propio desarrollo.

4.1.3 Papel de las ONG's en el proceso de transición de beneficiario a sujeto de la reinserción

El papel de las ONG's ha sido limitado, ya que su gestión financiera, que les permitía ampliar su operación, ha sido reducida y su apoyo ha sido orientado a los excombatientes y desmovilizados en apoyar necesidades básicas, descuidando programas de desarrollo social y económico con perspectivas de sostenibilidad.

Aunque las ONG's han desarrollado un papel importante de apoyo a la población

(52.5%) y también como orientadoras para lograr su desarrollo básico en sus lugares de asentamiento. Los programas que las ONG's han apoyado en el proceso de transición son:

**CUADRO No. 4
PROGRAMAS APOYADOS
POR LAS ONG's**

PROGRAMA	APOYO % DE ONG's
• Capacitación	48.4
• Crédito	41.4
• Asistencia técnica	40.6
• Vivienda	36.7

Las ONG's han iniciado un proceso de concientización de los sujetos como actores principales de su propio desarrollo. Es así como realizan eventos formativos, educativos y de capacitación técnica que promueven la participación.

El 59.3% de los sujetos de los talleres de diálogo consideran que no existe apoyo de su organización social-política y que su relación con su organización es:

**CUADRO No. 5
RELACION DE LA COMUNIDAD
CON SU ORGANIZACION**

TIPO	PORCENTAJE
• Positiva	29.9
• Regular	33,8
• Mala	28.9

Esto confirma el grado de insatisfacción hacia sus dirigentes sociales ya que se consideran abandonados no sólo por el gobierno, sino por sus propias organizaciones sociales y políticas.

4.1.4 Papel de los desmovilizados en la reinserción productiva

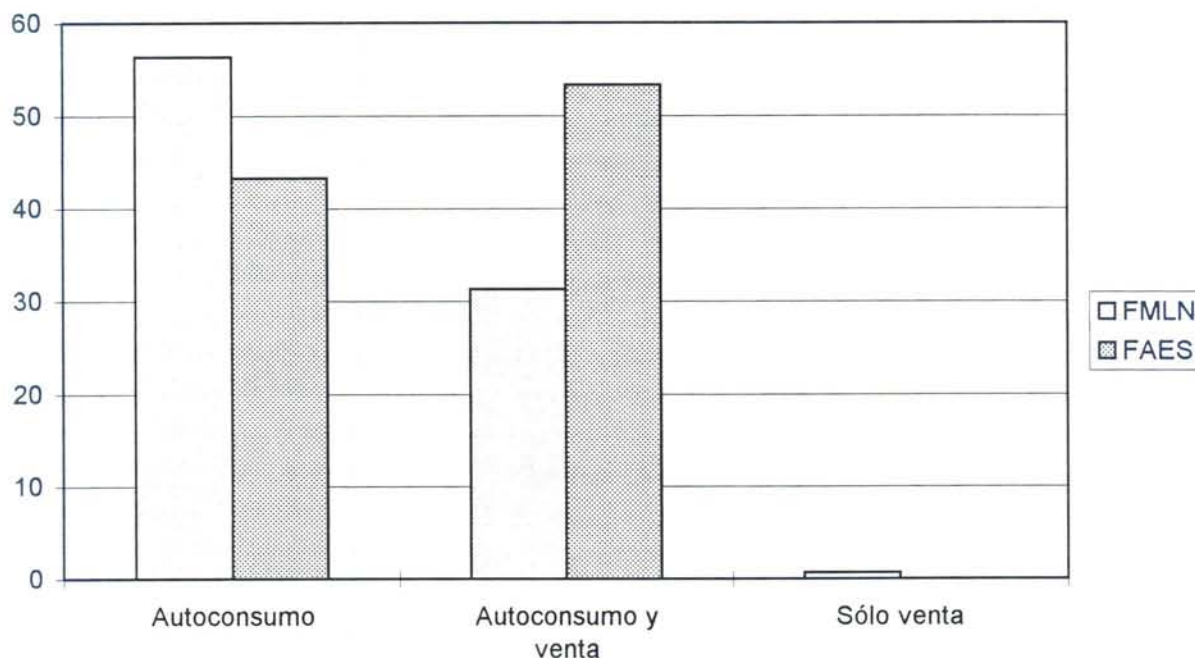
Prácticamente toda su actividad productiva ha sido orientada a una agricultura de autoconsumo o subsistencia, como se muestra en el cuadro 6.

CUADRO No. 6
DESTINO DE LA PRODUCCION
(En porcentajes)

DESTINO	GLOBAL	FMLN	FAES
• Autoconsumo	52.5	56.3	43.3
• Autoconsumo y parte a la venta	57.7	31.3	53.3
• Sólo venta	0.5	0.7	0.0

Además, según los datos de la encuesta realizada, en forma general esta producción no satisface sus necesidades en una proporción del 79.4%. A nivel de sectores es del 77.8% para el FMLN y del 83.3% para la FAES. (Ver anexo No 4).

Destino de la Producción



Puede observarse que los programas aún no generan perspectivas de desarrollo a la población, pues no existen programas y proyectos que permitan potencializarlo.

Es importante también observar que no han habido programas que reparen, rehabiliten o mejoren la infraestructura productiva y social, la cual fue destruida por el conflicto bélico. Los programas crediticios no contemplan líneas de reactivación de la base

productiva.

El 75% de las tierras entregadas a los excombatientes y desmovilizados son consideradas no aptas a la producción agropecuaria,¹ si no se les incorporan los siguientes elementos:

1. Obras de protección y conservación de suelos
2. Programas de mejoramiento y recuperación de la fertilidad de los suelos
3. Reparación y ampliación de instalaciones agropecuarias
4. Aprovechamiento de los recursos hídricos: Sistemas de Irrigación, Almacenamiento Hídrico para proyectos pecuarios
5. Equipamiento y Maquinaria Agrícola
6. Plan de manejo, tala y destronconado de tierras con vocación agrícola
7. Falta de infraestructura para Almacenamiento y secado de productos agrícolas

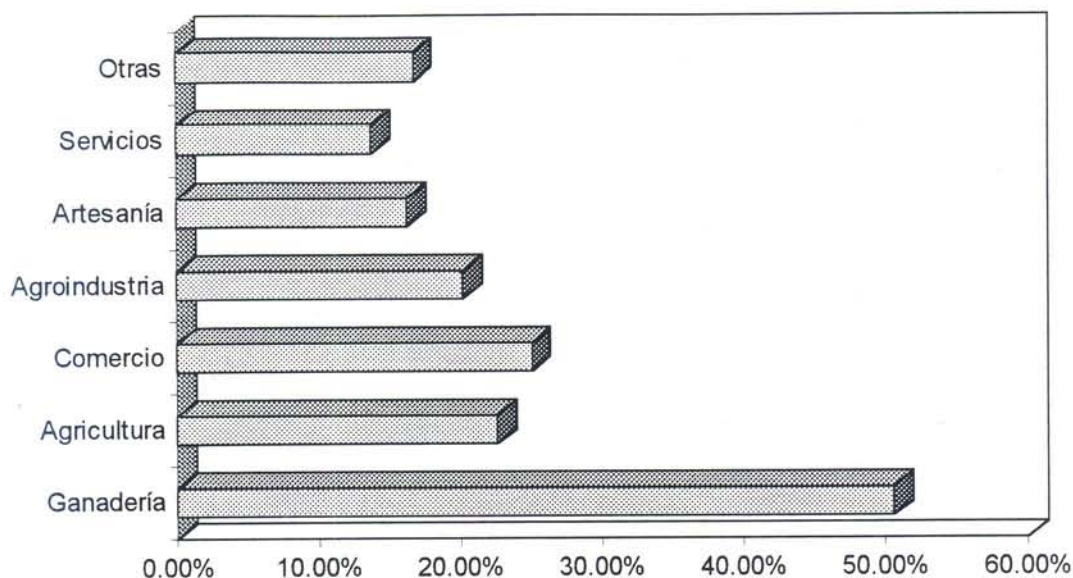
Debido a lo anterior, los desmovilizados y excombatientes se han visto limitados a dedicarse a actividades productivas de subsistencia. Es más, en algunos casos, debido a la necesidad de subsistencia, han tenido que destruir las áreas boscosas y zoológicas que se desarrollaron en las zonas conflictivas (tala para la venta de madera, leña y carbón), caza y venta de especies zoológicas nativas.

Es importante tener presente que una proporción del 86.8% desea cambiar de actividad, lo que confirma la inestabilidad económico-social de los excombatientes, desmovilizados y agricultores. (Ver anexo 5).

De los que tienen una edad que oscila ente 17 y 25 años, el 50% se quiere dedicar a la ganadería y el 32% al comercio. Un porcentaje menor desea incorporarse a la actividades agrícolas y agroindustriales. Los de mayor edad, sobre todo los que tienen entre 45 y 55 años, optan por cambiarse principalmente a la ganadería y las actividades que menos prefieren son la artesanía y los servicios.

¹ Análisis realizado por Valmore Pérez. Documento no publicado.

Actividad Productiva Alternativa



Para los que no satisfacen sus necesidades la mejor opción es igualmente la actividad ganadera y en menor medida la artesanía y los servicios. Idéntica preferencia muestra la minoría que actualmente satisface sus necesidades.

Los datos anteriores no muestran cambios significativos cuando analizamos las preferencias según los géneros. Tanto los hombre como las mujeres que se muestran inclinados a cambiar de actividad prefieren dedicarse fundamentalmente a la actividad ganadera. Le siguen en orden de preferencia las artesanías y la agricultura. Y las peores opciones son la agroindustria y los servicios.

4.1.5 Experiencias más exitosas de reinserción

Son muy pocas las experiencias exitosas en el campo de la reinserción económica. En el caso de los desmovilizados de la FAES, no se conocen experiencias positivas. En lo concerniente a los ex-combatientes del FMLN, los casos más conocidos, de acuerdo a lo que informa la Secretaria de Asuntos agrarios del FMLN, son los siguientes:

1- Respecto a los asentamientos comunitarios, podemos mencionar que estos se han desarrollado con una amplia participación de sus miembros, logrando algunos

servicios sociales gracias a su constante motivación: Ciudadela Guillermo Ungo, Segundo Montes, Santa Marta (Cabañas), Guarjila, etc.

2- Area de Producción: en esta área su desarrollo es limitado, pero se pueden mencionar algunas experiencias como: manejo agrícola de la producción de marañón; extensión 40 mz, recolección a granel de el fruto del marañón, Isla Monte Cristo, Cantón San Carlos Lempa, Tecoluca, San Vicente.

Producción y Comercialización de alimento para Ganado Bovino (concentrado), Cooperativa Guarjila, en Chalatenango.

4.2 Caracterización de los participantes

**CUADRO No. 7
PARTICIPANTES EN LOS TALLERES**

TOTAL	137	67	204
FMLN	Excombatientes	TENEDORES	TOTAL
HOMBRES	75	30	105
MUJERES	15	24	39
SUB TOTAL	90	54	144
%	62.50	37.50	100.0
FAES	DESMOVILIZADOS	TENEDORES	TOTAL
HOMBRES	46	10	56
MUJERES	1	3	4
SUB TOTAL	47	13	60
%	78.33	21.67	100.0

FUENTE: Elaboración propia en base a las encuestas realizadas

Un total de 204 beneficiarios de los programas de reinserción, entre excombatientes, desmovilizados y tenedores, fueron encuestados para conocer distintos aspectos de los programas, su situación actual y sus expectativas para el futuro.

La mayoría de los encuestados, (67%) tiene una edad menor a los 40 años. La edad mínima es de 17 años, la máxima de 79 y la promedio de 36. El 78% eran hombres y el 22% mujeres.

4.3 La problemática de la reinserción

4.3.1 El "concepto" de reinserción desde el punto de vista de los excombatientes y desmovilizados

En varios de los talleres que se realizaron, los excombatientes y desmovilizados opinaron que la reinserción consistía en un "cambio de vida de lo militar a lo civil, sin armas y con herramientas de trabajo", pero de buena calidad no como ha resultado. Es decir, la reinserción es pasar de la guerra a la paz, abandonar las armas y trabajar como civiles en la ciudad y el campo con todos los derechos y obligaciones ciudadanas. Es volver a llevar una vida normal y tranquila como los demás sectores de la sociedad.

Otra valoración relaciona la reinserción con hacerse más productivos por medio de la capacitación y buscar otras formas de empleo para mejorar las condiciones de vida de la familia. Es tener créditos fáciles de pagar que sirvan para salir de la pobreza extrema.

Para algunos, la reinserción es el "proceso en el cual todos los que en un momento fueron guerrilleros buscan cómo abrir nuevos caminos en la vida", que les brinden mejor nivel de vida a todos. Es meterse al proceso de trabajo de las personas civiles que tienen negocio o que son agricultores y no estar en guerra para poder trabajar en paz y mejorar los ingresos económicos.

Otros consideran que "la reinserción no sólo es paz, que la paz en el país no es real", ya que existe una gran cantidad de delincuentes que de alguna forma impiden que exista una paz real y total. Según su opinión, entre los delincuentes hay desmovilizados de la FAES y excombatientes del FMLN, quienes a su vez son productos de una extrema pobreza y necesidad, pues necesitan comer y alimentar a sus familias y no tienen trabajo, por lo que se dedican a robar.

Reinserción, también manifestaron, es "crear un espacio donde moverse libremente y a la vez desarrollarse en una forma productiva", para de esa manera ayudar al desarrollo nacional, ya que cuando la gente trabaja genera riqueza.

Para algunos que no están muy de acuerdo con los créditos, la reinserción son las tierras.

En los talleres también se pudo apreciar que algunos excombatiente y desmovilizados no saben exactamente lo que es la reinserción, porque nunca se les dijo lo que era. Se sienten confundidos. No han tenido explicaciones claras para poder tener un desarrollo adecuado.

Se puede afirmar que las diversas opiniones sobre lo que es el proceso de reinserción tienen como rasgos comunes las ideas del cambio de vida, del fin de la guerra y el inicio de un desenvolvimiento normal en la sociedad, así como del mejoramiento de las condiciones de vida de los excombatientes y desmovilizados, a través de su incorporación a proyectos económicos que les generen ingresos seguros y adecuados a las necesidades de vida de ellos y sus familiares.

4.3.2 Percepción y juicio del proceso de reinserción desde los excombatientes y desmovilizados

En el taller nacional se discutió el tema de la reconciliación y se manifestó que ha sido muy positiva, que ha habido reconocimiento de igualdad de ambos lados y se han unido esfuerzos. El propio taller fue un hecho de la reconciliación al unir a los dos sectores que estuvieron involucrados directamente en la guerra, quienes plantearon el reto de caminar juntos como hermanos.

A. PAPEL DE LOS DESMOVILIZADOS EN LA REINSERCIÓN SOCIAL

En algunos casos la reinserción social ha tenido dos modalidades:

- **REINSERCIÓN EN NUEVOS ASENTAMIENTOS**

Este tipo de reinserción ha tenido características de aislamiento, pero que internamente han conformado un comunitarismo sólido, lo cual ha permitido en una primera etapa una lucha reivindicativa para su desarrollo básico. Se ha conformado una organización social muy consolidada. Su desarrollo económico - social se ha visto limitado ya que sus bienes de producción se quedan en un nivel primario (producción) y no se ha desarrollado su agroindustria e industria en general.

- **REINSERCIÓN EN ASENTAMIENTOS COMUNITARIOS EXISTENTES**

Este tipo de reinserción consistió en asentar a los excombatientes y desmovilizados en cooperativas y comunidades ya existentes, en algunos casos ha facilitado la reinserción social ya que muchos desmovilizados y excombatientes han llegado a formar parte de las directivas de las organizaciones sociales comunitarias y ser miembros activos del desarrollo local.

Es importante presentar que el 88.2% de los excombatientes del FMLN se relacionan positivamente con sus compañeros y demás personas de la comunidad; El 59.8% de los desmovilizados de la FAES manifiesta relacionarse positivamente con sus

compañeros y personas de la comunidad, el 80.9% del total de los tenedores consideran que se relacionan positivamente con sus compañeros y otras personas.

El 78.9% de los encuestados manifiesta que los pobladores de las comunidades se apoyan mutuamente y el 63.2% dice que sus miembros también se preocupan por los problemas que aquejan a su comunidad y aúnan esfuerzos para su solución.

También el 85.8% de los encuestados considera que están dispuestos a continuar como directivos, si la población lo decide.

B- REINSERCIÓN ECONOMICA

De la información obtenida de los talleres se puede inferir que el impacto de los programas en los beneficiarios y comunidades ha sido mínimo. Fuera de los programas quedaron muchos excombatientes que no se encontraban en los campamentos cuando se dio la verificación de ONUSAL y que fueron sacados de las listas que les permitirían el acceso a los beneficios de la reinserción.

En los 14 talleres las opiniones de los participantes sobre los programas de reinserción y la situación en sus comunidades fueron similares, con las particularidades propias de cada caso. Por ejemplo, en algunas comunidades los problemas de tierra, agua, luz, salud y educación son más agudos que en otras.

Los desmovilizados creen que el gobierno les proporcionó menos apoyo en relación al que dio a los excombatientes. Esta misma opinión la tienen los excombatientes sobre los desmovilizados.

Para los excombatientes, el gobierno no le ha dado el debido seguimiento y apoyo a los programas. Para los desmovilizados, el gobierno sólo ha cumplido con cerca de un 40% de lo que prometió. Aunado a lo anterior, algunos excombatientes y desmovilizados señalaron que los programas fueron mal manejados por sus propios dirigentes.

En cuanto a los distintos programas, la percepción es la siguiente:

◇ Tierras

No todos tienen las escrituras de las tierras. Según la Secretaria de Asuntos agrarios del FMLN el 0.6% no tienen escritura. En el caso de la FAES es el 1.0 %. A todos les han condonado el 70% de la deuda agraria (crédito para compra de tierras); pero ellos manifiestan que no pueden solicitar crédito para trabajarla porque tienen la mora de los 15,580.00 colones de crédito para la actividad productiva agropecuaria que recibieron del Banco de Fomento Agropecuario.

◊ **Crédito y asistencia técnica**

El crédito para la actividad productiva no les fue entregado oportunamente y sirvió principalmente para la sobrevivencia y para solucionar problemas inmediatos, tanto propios como de las familias, después de largo tiempo de estar separados. Además, quienes recibieron el crédito para la compra de ganado no tenían los terrenos para ubicarlo. Tampoco se proporcionó oportunamente la capacitación sobre el manejo del crédito ni se les informó a los usuarios del mismo sobre las consecuencias de no pagar las cuotas correspondientes, por lo que la deuda se convirtió en un problema difícil de manejar. Actualmente el 95%² no es sujeto de crédito y financian sus actividades con fondos propios.

Los datos de la encuestas indican que de los que recibieron crédito el 22% trabaja como asalariado y de los que no lo recibieron es asalariado el 27%. Sólo el 20% de los asalariados satisface sus necesidades y de los no asalariados la satisface el 15%. Es decir, los que se desempeñan como asalariados obtienen mayores ingresos que los que no lo son.

La Asistencia Técnica y las muchas capacitaciones que fueron otorgadas no les han sido de mucha utilidad. La Asistencia Técnica no ha sido continua y no fue acompañada de crédito.

Los insumos para la producción son caros, mientras los rendimientos y los precios de venta son bajos. Es decir, las actividades productivas que se llevan a cabo carecen de rentabilidad.

La información del taller nacional indica que muchos excombatientes no sabían usar los créditos para fines productivos en ese momento, y como llevaban mucho tiempo sin vera a sus familiares usaron los créditos para alimentar a sus familias. El crédito les sirvió para reunir a la familia, no para una actividad productiva.

Otros afirmaron que no pudieron utilizar bien los créditos en el momento que les dieron y que los créditos los llevaron a la quiebra.

◊ **Programa de vivienda**

Se percibe que del gobierno no se ha recibido nada. Muchos no tienen una casa digna, sino de las que elaboraron en forma provisional a través del programa del PNUD. También recibieron apoyo de la Unión Europea. Los que obtuvieron viviendas

² Fundación 16 de Enero. Evaluaciones sobre los proyectos de Asistencia Técnica Agropecuaria ejecutados en 1994/95 y 1995/96.

permanentes tienen que pagarla y carecen de fondos y medios para costear el 60%. El otro 40% lo donó FUNDASAL.

Aunque los proyectos anteriormente mencionados forman parte del Plan de Reconstrucción Nacional (PRN) y, por lo tanto, entran en la esfera de acción gubernamental, la percepción de los desmovilizados y los excombatientes es que el Gobierno no tiene relación con ellos. Tal vez esto se deba a que fueron instancias intermediarias las que los llevaron a cabo.

En las opiniones vertidas en los talleres de diálogo, se mencionó la dificultad para obtener casa con FONAVIPO, ya que esa institución les rechaza los títulos de propiedad aduciendo que "no valen para solicitar vivienda porque sus propietarios no son sujetos de crédito".

◊ **Becas**

Las becas de estudio sólo han sido para oficiales de la FAES y para excombatientes del FMLN provenientes de las estructuras políticas. A los de bajo rango y a los excombatientes vinculados a las estructuras militares de base no les incluyó como beneficiarios del programa; algunos manifestaron en los talleres de diálogo que no tienen ni siquiera escuela.

La indemnización de los desmovilizados de la FAES, la cual consistía en la cuota de escolaridad y el sostenimiento (gasto de vida) durante el tiempo normal de la beca, sólo fue para los oficiales. Para darles estudio, el ejército exigía un grado de bachillerato o equivalente; a aquellos que tenían entre 6º y 7º grado no se les dio mayor oportunidad. Les dieron cursillos de una semana en la ENA y el Zamorano, Honduras, pero nada más.

◊ **Carnetización y ayuda a madres de los que murieron en el conflicto**

Sobre este programa se mencionan dificultades para obtener los documentos de identificación, como la partida de nacimiento y la CIP. Los programas de huérfanos y madres de combatientes fallecidos durante el conflicto, no han sido cumplidos. Tampoco han sido beneficiados los de la tercera edad ni las viudas. Las beneficiarias fueron solamente las madres mayores de 55 años. Las menores de esa edad no están contempladas en el Fondo de Protección.

Un juicio emitido en el taller nacional es que no se ha cumplido con los programas de madres de tercera edad de fallecidos y huérfanos.

◊ **Proyectos de Lisiados**

La información de las talleres indica que algunos no han salido beneficiados con ningún programa, que hay desorden en el registro del perfil de los lisiados, ya que en algunos casos hay distintas categorías de discapacidades y los lisiados con daños menores reciben iguales pensiones y beneficios, aunque su categoría sea distinta.

El problema de salud de los lisiados no se ha resuelto, incluso, están depurando a muchos lisiados, pero no hacen evaluación médica.

La información de la encuesta revela que sólo el 10.6% de los desmovilizados, el 29.2% de excombatientes y el 5.7% de los tenedores reporta haber recibido beneficios. Como promedio, sólo el 16.7% lo ha recibido.

De la información del taller nacional se desprende que a los lisiados muchas veces trataron más de sacarlos de las listas que incorporarlos.

4.3.3 El proceso de reinserción y su relación con el entorno social

La información obtenida de los talleres revela que las comunidades donde viven los excombatientes y desmovilizados carecen en su mayoría de servicios de los servicios básicos: agua potable, centros de salud y energía eléctrica. Además, las calles de acceso están en mal estado, pues el Ministerio de Obras Públicas (MOP) no les da mantenimiento y cuando lo hace las comunidades costean el combustible que utiliza la maquinaria.

Según lo manifestado por los asistentes en el taller nacional, la situación es prácticamente igual en las comunidades nuevas y en las viejas.

El servicio de salud y educación lo proporcionan en su mayoría ONG's. Las escuelas funcionan en cuartos de paja o adobe, pues aunque las comunidades gestionan la construcción de escuelas, solamente tienen la posibilidad de que les construyan dos aulas. Las escuelas construidas por el FIS fueron el resultado de la lucha de las comunidades.

Un juicio importante es que actualmente no hay desarrollo, porque la educación para sus hijos está muy complicada, ya que las escuelas están retiradas y se gasta mucho en pasaje para llegar a ellas. Hay poca inspección de parte de las autoridades y abunda la delincuencia en dicho lugar.

La participación de la mujer en los programas productivos o granjas es mínima, por la falta de capacitación y seguimiento.

En lo que respecta a la organización, el 59% de los encuestados dijo que no estaba organizado y el 39% afirmó que sí lo estaba. El 39.5% de las mujeres y el 49.7% de los hombres han asumido cargos directivos en las comunidades.

Las opiniones sobre sus relaciones con las organizaciones de las comunidades oscilan entre positivas y regulares en un rango promedio de 33%. El apoyo recibido de las organizaciones ha sido principalmente en aspectos de organización (56%), información (51%) y capacitación (30%).

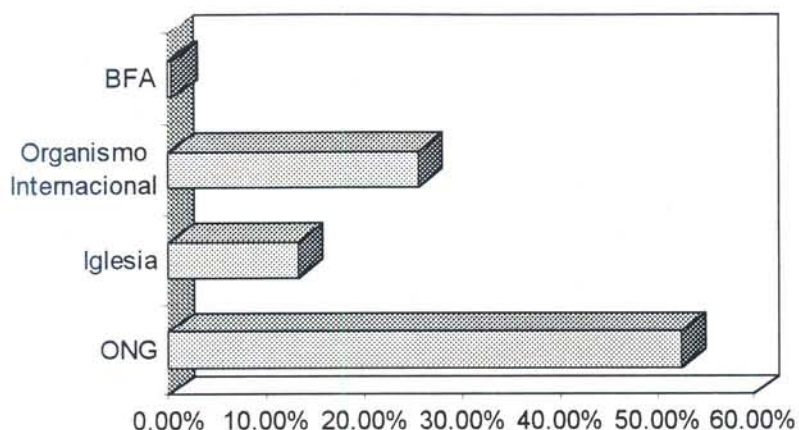
La mayoría de los excombatientes y desmovilizados se relacionan principalmente con sus propios ex-compañeros. Se aprecia una mayor tendencia de los desmovilizados a relacionarse con los excombatientes, que éstos últimos con los primeros.

La relación con sus comunidades las valoran principalmente como de apoyo mutuo (79%) y de preocupación por los problemas (63%). Únicamente el 2% se mantiene al margen de los demás pobladores de sus comunidades. El 47% ha asumido cargos directivos y otro 47% no tiene cargos. Sin embargo, el 86% se muestra dispuesto a asumirlos en el futuro. El 79% de los que no han tenido cargos muestra disposición a lograrlo en el futuro.

Algunas comunidades están en mejor situación porque no sufrieron con el conflicto, como es el caso de las del departamento de Santa Ana. Otras han logrado mayor desarrollo, como la Guillermo Manuel Ungo, pues tienen agua, luz, escuelas, viviendas, en buena medida por los proyectos que ejecutan las ONG's que trabajan allí, no por las acciones gubernamentales

En cuanto a los otros apoyos recibidos, el 63% dice que si los tiene y un 35% dice que no. En un 52% de los casos el apoyo lo proporciona alguna ONG. Otros apoyos son de organismos internacionales y de la iglesia. En la mayoría de los casos el apoyo recibido ha sido en proyectos de capacitación crédito y asistencia técnica, aunque también han tenido apoyo en salud, vivienda, educación y medio ambiente. La mayor parte de ese apoyo es considerada como regular, el 26% la califica el apoyo como bueno y sólo el 9% lo estima malo.

Instituciones que apoyan la Inserción



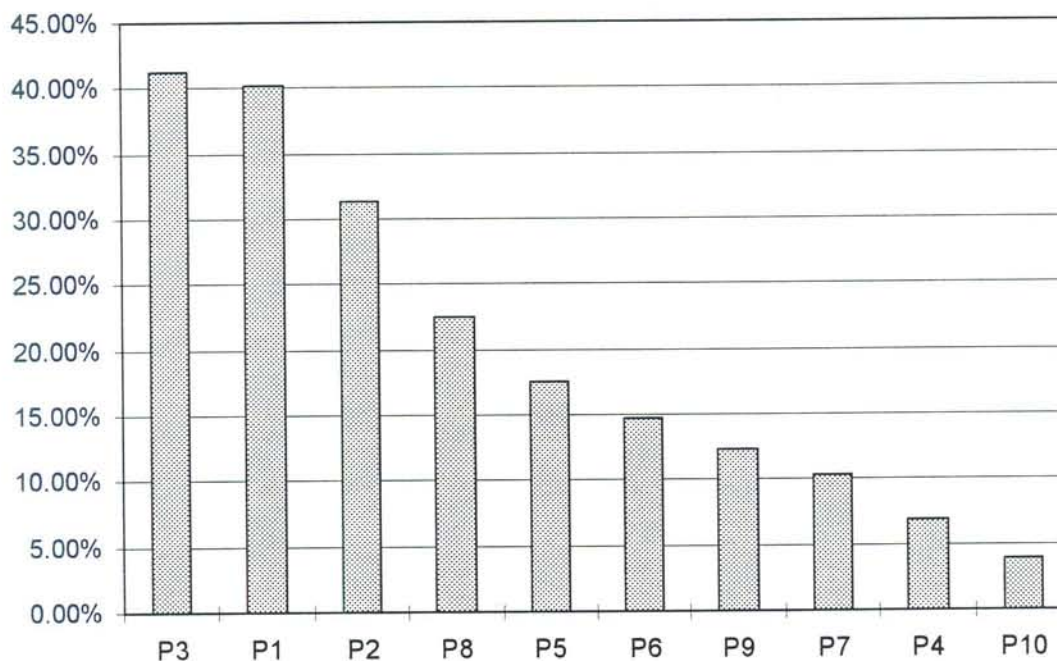
Fuera de los programas de reinserción, sólo el 10% afirmó que recibió apoyo de instituciones del gobierno, principalmente en educación (81%), salud y vivienda (57%), crédito (38%) e infraestructura (24%). La valoración sobre esos proyectos es mala en un 63%, buena en un 9% y regular en un 9%. La quinta parte no emitió opinión al respecto.

No obstante las dificultades productivas de la mayoría de los encuestados, el problema considerado como prioritario en la comunidad es el de salud, seguido de la carencia de educación. Otros problemas importantes son los de vivienda, transporte y malos caminos. No hubo referencia al crédito, y la carencia de servicios ocupa un sexto lugar en la secuencia de problemas.

CUADRO No. 8
PRINCIPALES PROBLEMAS DE LAS COMUNIDADES

Problema	DESCRIPCION	Acumulado
P3	FALTA DE VIVIENDA	41.20%
P1	SALUD	40.20%
P2	EDUCACION	31.40%
P8	DESEMPLEO	22.50%
P5	MALOS CAMINOS	17.60%
P6	FALTA DE SERVICIOS BASICOS	14.70%
P9	FALTA DE TIERRA	12.30%
P7	DELINCUENCIA	10.30%
P4	FALTA DE TRANSPORTE	6.90%
P10	OTROS	3.90%

Principales Problemas de las Comunidades



4.3.4 Factores que impiden los avances en el proceso de reinserción

La información de los talleres permite clasificar los principales problemas de la reinserción, aunque, con ligeras variantes según las comunidades, de la siguiente manera:

- *Crédito*
 - ◊ falta de crédito
 - ◊ créditos reducidos que no alcanzan a cubrir las necesidades productivas de los beneficiarios y sus familiares
 - ◊ créditos fuera de tiempo
- *Capacitaciones y asistencia técnica*
 - ◊ capacitaciones únicamente teóricas, incompletas y muy rápidas
 - ◊ asistencia técnica de baja cobertura
- *instrumentos de trabajo*
 - ◊ mala calidad de los aperos
- *servicios sociales*
 - ◊ ausencia de clínicas cercanas en las comunidades
 - ◊ malos medios de transporte en las comunidades
 - ◊ falta de infraestructura

4.4. Situación actual de excombatientes y desmovilizados

La situación por la que actualmente atraviesan los excombatientes y desmovilizados es bastante crítica. La mayoría de ellos sienten que están siendo "exprimidos a nivel nacional", especialmente los de clase baja. Tienen que buscar la forma de poder subsistir porque los beneficios que hay son para pocos. Tiene que hacer un gran esfuerzo, tener un pensamiento de entendimiento para poder tomar iniciativas. No se sienten satisfechos, el gobierno está haciendo privatizaciones y eso pone la vida más complicada para los pobres, no están de acuerdo con ese plan.

Actualmente no ven una mejoría. Perciben que gobierno no ha puesto de su parte y que debería generar trabajo para los excombatientes a través de diversos proyectos. Su actual situación económica es muy crítica porque con sus ingresos no pueden cubrir la canasta básica.

En el aspecto de salud no tienen una atención especial, a pesar de que hay bastantes contaminaciones. Las condiciones de vivienda no son muy adecuadas. Sienten que no se están desarrollando y que eso les afecta psicológicamente, por lo que necesitan un apoyo bastante grande del gobierno y de las personas de las comunidades para lograr su verdadera reinserción.

A pesar de que recibieron crédito del BFA , hoy el banco les ha cerrado las puertas. La cantidad recibida fue de 15,580 colones para comprar ganado de repasto pero la mayoría compró material para sobrevivir. Opinan que ese crédito no funcionó bien por la falta de una orientación para el manejo de este dinero, Es decir para realizar una buena inversión. En la comunidad están desesperados por la deuda, que les impide ser sujetos de crédito en otros bancos.

Los beneficiarios también señalan que no poseen las condiciones básicas para volverse autosostenibles, porque carecen de créditos, capacitación constante, energía eléctrica, agua potable, buenas vías de acceso, educación, salud y proyectos productivos. Muchos reciben asistencia técnica pero a medias porque no se contemplan fondos económicos como para desarrollar un proyecto piloto autofinanciable, y todo es teórico o recomendaciones al agricultor.

Las mujeres no fueron tomadas en cuenta en los proyectos y existe muy poca participación del sector femenino.

Algunos de los que participaron en el taller dijeron que estaban completamente abandonados, casi como si no existieran o como que se hallaran en estado de guerra. Sin embargo, una minoría opinó que actualmente estaba mejor que antes y que la guerra le favoreció mucho al sector campesino. Dijeron conocer varias comunidades donde han sido beneficiadas familias que no participaron en el conflicto y lugares donde se encuentra gente del gobierno que están mejores que ellos, con buenas calles, excelentes casas comunales y clínica.

Los resultados de las encuestas no están alejados de los juicios vertidos en los talleres. El 71% de los encuestados lo constituyen trabajadores por cuenta propia y sólo el 3% son asalariados. El 92% trabaja por cuenta propia y al mismo tiempo realiza trabajo asalariado.

Un dato que indica claramente el poco desarrollo y el carácter de subsistencia de las actividades productivas que desarrollan los beneficiarios, es el que se refiere al destino de la producción. Como ya se vio antes, la mayoría produce nada más que para autoconsumo y muy pocos comercializan. El 37% vende y consume a la vez. Es decir, más de la mitad de los productores se encuentran desvinculados del mercado por el lado de las ventas. Los datos no varían mucho entre los distintos beneficiarios.

Lo anterior es indicativo de los bajos niveles de ingresos monetarios que reciben para satisfacer sus necesidades productivas y otras necesidades no vinculadas a la producción. Las fuentes adicionales de ingreso no compensan los requerimientos de ellos y sus familiares porque apenas el 15% obtiene crédito, el 16% obtiene pensiones y el 2% recibe remesas. Sólo uno de los 204 encuestados afirmó que recibe donaciones.

A pesar de que la mayor parte de la producción se destina al autoconsumo, el 79% no satisface sus necesidades básicas con ella. En el caso de los excombatientes, sólo el 12.5% dice que satisface sus necesidades con el nivel de producción actual. Lo mismo afirma el 16% de los desmovilizados.

Sólo el 10% de los excombatientes que fueron entrevistados afirmó que satisfacía sus necesidades básicas. En el caso de las excombatientes la proporción es mayor (25%), pero igualmente minoritaria respecto al total.

En concordancia lógica con la situación antes descrita, el 87% se muestra interesado en cambiar de actividad, para dedicarse principalmente a la producción ganadera (50%) y en menor medida al comercio, la agricultura o la agroindustria. Pocos muestran interés por las labores de servicios y artesanales.

4.5 Los excombatientes y desmovilizados frente a su futuro

4.5.1 Expectativas sobre su reinserción definitiva

La información de los talleres indica que tanto los excombatientes, como los desmovilizados y los tenedores sugieren para mejorar los programas de reinserción lo siguiente:

- *Aspectos económicos*

- ◇ Que se hagan estudios de factibilidad para saber si los proyectos pueden ejecutarse y ser autosostenibles. Por ejemplo, la siembra de frijol y maíz es necesaria para la subsistencia, pero no es rentable.
- ◇ Que se generen fuentes de trabajo y que los pobladores de las comunidades se comprometan a asumir las responsabilidades laborales. Que a las personas de las comunidades que participan en los proyectos se les asigne un salario, aunque se trate de proyectos colectivos.
- ◇ Buscar apoyo en las instituciones que les proporcionen proyectos que los generen ingresos.
- ◇ Condonación de la deuda agraria y bancaria.
- ◇ Financiamiento para la agricultura, créditos con bajo interés, que sean fáciles

de pagar, al alcance de los miembros de la comunidad

- ◇ Que condonen o congelen el crédito que se les dio al principio.

- *Aspectos sociales*

- ◇ Recibir apoyo del Ministerio de Salud y Educación pero sin que haya ninguna condición de parte del Estado. Construir clínica y desarrollar programas de salud para la comunidades, incluyendo un programa de salud para lisiados.
- ◇ Mejorar la infraestructura de las comunidades.
- ◇ Que se terminen de legalizar las tierras, para no seguir con la inquietud sobre si serán propias o si se las quitarán.
- ◇ Que se cumpla con el programa para los lisiados: pensión, salud, educación.
- ◇ Que sea considerada una beca de manutención durante la persona esté estudiando, para la persona y su familia, ya que tienen derecho a superarse.
- ◇ Que exista un programa de ampliación para la vivienda, para agrandar sus casas.
- ◇ Que exista un hospital propio para el excombatiente, su familia y el lisiado, así como el hospital militar.
- ◇ Que no se olviden los programas de veteranos de guerra.
- ◇ Que existan programas de estudio que les permitan llegar a un desarrollo. Que sea educación formal hasta la universidad

- *Aspectos políticos*

- ◇ Que publiquen el estado real de la tierra y que el gobierno no lo politice.
- ◇ Que se cumplan todos los programas puestos en los acuerdos de paz.
- ◇ Que el trato hacia FMLN y FAES sea igual, que no haya más beneficio hacia la fuerza armada.
- ◇ Que no existan abusos de parte del IPFA en cuanto a la entrega de

pensiones.

- *Aspectos relacionados con proyectos*

- ◇ Preguntarle a la población beneficiaria sobre son sus necesidades más urgentes, para que sea ella la que defina los proyectos, en vez de que lleguen los proyectos ya hechos y gestionados y obligar a las personas de las comunidades a que participen en ellos. Que no solamente se presenten proyectos agrícolas.
- ◇ Que cuando ejecuten proyectos le den seguimiento para garantizar un buen impacto y evitar que al final sólo se diga que no se cumplió con el proyecto.
- ◇ Que las organizaciones, cuando no estén seguras del apoyo que pueden dar, no hagan ofrecimientos a las comunidades para que no se generen expectativas, pues al no cumplir con los ofrecimientos la gente se decepciona y desanima.
- ◇ Que los programas de reinserción sean globales y abarquen la parte social, servicios públicos, productivos y comercialización, para que puedan generar ingresos. Por ejemplo, si se tiene un proyecto de panadería, se debe contemplar, además de la capacitación, la compra del equipo y el capital inicial para el trabajo, no necesariamente en forma de donación, sino también de crédito.
- ◇ Que las capacitaciones no sean "teóricas" ni recomendaciones de lo que deben hacer, sino apoyo práctico en sus proyectos. Que las capacitaciones sean una transferencia de tecnología pero moderna.
- ◇ Que los proyectos tengan períodos más largos y no de corto plazo, porque en los períodos cortos no se pueden ver buenos resultados.
- ◇ Gestionar proyectos para los de la tercera edad, incorporar a la mujer en los proyectos de desarrollo y capacitarlas y que se cumplan los programas de la tercera edad.
- ◇ Buscar programas de crédito accesibles, ya que al ir a las instituciones a preguntar por los créditos que anuncian en televisión se dan cuenta de que no son sujetos de crédito, por todos los requisitos que les piden y por las altas tasas de interés.
- ◇ Crear programas de recreación en las comunidades, para evitar la

delincuencia y las drogas.

- ◇ Que se mejoren las tablas de indemnización a lisiados, que exista diferencia en la pensión de acuerdo a la categoría del lisiado.
- ◇ Que se revisen y amplíen los programas hacia los lisiados.
- ◇ Que la evaluación a los lisiados sea realizada por una ONG o alguna institución ajena al gobierno en conjunto con el gobierno, pero no dejar que el gobierno sólo haga evaluaciones.
- ◇ Que se cumpla con los compromisos hacia las madres, viudas y huérfanos de combatientes caídos en combate.
- ◇ Que las capacitaciones sean completas, con seguimiento y con orientación para el manejo de crédito.
- ◇ Que si les dan capacitación, también se les dé crédito para trabaja.
- ◇ Que incluyan en la reinserción a los que no entraron al inicio del proceso por estar muy jóvenes ya que no les dieron tierra, crédito ni becas. Ahora ya tienen 18 o 20 años y pueden ser incluidos y beneficiados.

Los datos del taller nacional coinciden en lo fundamental con la información recogida de las encuestas y los 16 talleres. Los participantes manifestaron que quieren tener participación como sujetos, tratar de identificar a los actores y definir roles. Entienden que hay que ver más allá de la satisfacción de necesidades básicas y que los programas de reinserción deben ser globales y equilibrar desarrollo económico y social. Para ellos existe incertidumbre sobre la legalización de sus tierras y la parcelación del proindiviso.

Se necesita solucionar el problema de los créditos. Ya han condonado el crédito para la tierra, pero queda el problema del crédito productivo. No lo pueden pagar y su situación de mora les impide sacar otro crédito del banco.

Piden la condonación total de la deuda de todos los programas, créditos blandos y flexibles, capacitación constante, energía eléctrica, agua potable, buenas vías de comunicación, salud adecuada, vivienda, proyectos productivos, comercialización propia, igualdad de derechos con el sector femenino, ayuda a desmovilizados que no recibieron nada, redefinición del Fondo de Protección a Lisiados, que se cumplan los compromisos con las madres, viudas y niños de fallecidos, asistencia legal y técnica, tratamiento psicológico. Estos son aspectos a solucionar inmediatamente.

4.5.2 Compromisos

Los excombatientes, los desmovilizados y los tenedores manifestaron que estaban dispuestos a asumir determinados compromisos para contribuir con su propio proceso de reinserción. En los diálogos a nivel local y en el taller nacional, hay coincidencias respecto a los compromisos siguientes:

- *Económicos*

- ◇ Con los cultivos de verano serían más beneficiados, trabajarían en colectividad, pero quieren un apoyo técnico, la mayoría de los desmovilizados se retiró porque el gobierno no los apoyó, siempre están con el deseo ó grandes ánimos de trabajar para poder progresar.
- ◇ Pagar el nuevo crédito.

- *Proyectos*

- ◇ Darle el apoyo a cualquier organización que llegue a las comunidades a ejecutar proyectos.
- ◇ Poner toda la responsabilidad y seriedad de cada uno para el desarrollo de los programas y proyectos porque ya conocen la situación, ya tienen experiencia y deben y pueden aprovechar las nuevas oportunidades que les den.
- ◇ Responder a los proyectos en forma organizada y ejecutarlos. Trabajar y darle apoyo a los programas.
- ◇ Hacer y desarrollar los proyectos, aportando mano de obra, es decir, hacerse responsables del trabajo en los proyectos.
- ◇ Estar atentos a los llamados de la instituciones que financian los proyectos y cumplir con sus recomendaciones.
- ◇ La mayoría de las mujeres (83.7%) y de los hombres (86%) se muestran dispuestos a asumir algún cargo en sus comunidades.

- *Participación*

- ◇ Formar un organismo que logre consensar las necesidades de cada comunidad a nivel nacional.

- ◇ Buscar apoyo en las instituciones que ofrecen proyectos que mejoren los ingresos económicos.
- ◇ Seguir luchando para alcanzar un mejor nivel de vida para nuestras familias y en el futuro ofrecer algo mejor a nuestros hijos.
- ◇ Volver a la comunidad a socializar los resultados del taller nacional.

V. CONCLUSIONES

1. Los ex-combatientes del FMLN y los desmovilizados de la FAES desconocen la concepción que a nivel de gobierno y de las instancias negociadoras del FMLN se manejó respecto a la reinserción: definición, alcances y contenidos.
2. La gran mayoría de los sujetos participantes en los talleres de diálogo consideran que la reinserción es un proceso no concluido, ya que los actuales programas no han logrado crear las bases para el desarrollo de las comunidades.
3. Una de las mayores debilidades de la reinserción es que no han habido programas de infraestructura social y productiva. En los programas de crédito no se contemplan líneas de financiamiento para la reactivación de la base productiva de las zonas de reinserción.
4. La inestabilidad de los ex-combatientes, desmovilizados y agricultores en general de las zonas de reinserción, ocasionada por la falta de programas con perspectivas de sostenibilidad, los induce a buscar actividades que les permitan mayores posibilidades de desarrollo.
5. A nivel político se da una mayor participación de los ex-combatientes del FMLN que de los desmovilizados de las FAES, porque los primeros integran un partido político y tienen un mayor protagonismo en las asociaciones comunales y demás formas organizativas locales.
6. Los ex-combatientes y desmovilizados expresan un claro compromiso de organizarse y aportar su propio trabajo en la ejecución de los nuevos proyectos que apoyen su reinserción definitiva. También muestran interés por realizar gestiones propias y cumplir con los nuevos compromisos crediticios que puedan adquirir.
7. La información de las encuestas concuerda en lo esencial con lo que se percibe de los talleres. El 59% de los 204 encuestados consideró que los programas no han favorecido su reinserción. Apenas el 3% dijo que lo favorecieron mucho, mientras el 28% afirmó que los beneficios eran medianos. En el caso de los excombatientes, al 65% no les han favorecido, contra un 45% de los desmovilizados, para quienes, en su mayoría, los programas los favorecieron medianamente. Donde coinciden las opiniones es en el 3% que afirma que los beneficios son muchos.
8. De los proyectos de reinserción el de Transferencia de Tierras es el que ha beneficiado a la mayor cantidad de encuestados. El 78% recibió tierra, el 65% crédito y el 46% capacitaciones. Cerca de la tercera parte se benefició de los proyectos de vivienda y únicamente la cuarta parte, recibió asistencia técnica. El proyecto al que menos acceso han tenido es el de pensiones.

Se aprecian importantes diferencias en el acceso a los programas y proyectos según el tipo de beneficiario. Mientras el 96% de los desmovilizados de la FAES y el 81% de los tenedores recibieron tierras, sólo el 68% de los excombatientes del FMLN se benefició de ese programa, a pesar de que todos los encuestados son pobladores rurales.

9. Los proyectos de capacitación beneficiaron al 61% de los desmovilizados y excombatientes y sólo al 17% de los tenedores. El crédito lo recibió el 81% de los desmovilizados, el 68% de los excombatientes y apenas el 51% de los tenedores.
10. La asistencia técnica no la recibió la mayoría de los encuestados, pero también se evidencia una diferencia entre los que la recibieron, según sean desmovilizados, excombatientes o tenedores. Estos últimos son los que menos la han recibido: 18% contra 38% de la FAES. Igual diferencia se aprecia en los proyectos de vivienda y pensiones.
11. La reconciliación se ha dado a nivel de las bases, entre los excombatientes y desmovilizados y sus grupos familiares, así como entre las comunidades en las que viven, por iniciativa propia y para buscarles soluciones conjuntas a las problemáticas que afrontan.
12. Esta evaluación sobre el proceso de reinserción constituye uno de los primeros eventos en el cual concurren los excombatientes y desmovilizados para analizar la problemática de los programas de reinserción y asumir compromisos y definir sus expectativas hacia el futuro.