

funde

Fundación Nacional para el Desarrollo

Col. El Roble ~ Blvd. Universitario #2018 ~ San Salvador ~ Tel/Fax: 226-6887 ~ Viper: 298-1222 unidad 11442

DOCUMENTO DE TRABAJO #69

Propuesta de Desarrollo Sostenible de la Zona Centro-Oriental de Chalatenango

Investigadores:
Flora de Grajeda
Diego Rosales
María Elena Moreno
José Rafael Núñez

San Salvador
diciembre 1994

I N D I C E

Introducción	1
I. DELIMITACION GENERAL DE LA ZONA	4
II. ASPECTOS HISTORICOS	6
1. Antes de la Guerra	6
1.1. Población	6
1.2. Estructura Social	6
1.3. Producción	8
1.4. Técnicas Productivas	8
1.5. Medio Ambiente	9
1.6. Financiamiento y otros ingresos	9
1.7. Comercialización	9
1.8. Organización Económica	10
1.9. Servicios	10
1.10 Organización Social	11
1.11 Organización Política	12
2. Durante la Guerra	12
2.1. Movimientos migratorios	12
2.2. Tenencia de la tierra	14
2.3. Producción	15
2.4. Técnicas Productivas	15
2.5. Medio Ambiente	15
2.6. Financiamiento y otros ingresos	16
2.7. Comercialización	16
2.8. Organización Económica	16
2.9. Servicios	17
2.10 Organización Social	17
2.11 Organización Política	18
III. SITUACION ACTUAL	19
1. Caracterización Agroecológica	19
1.1. Relieve y Suelos	19
1.2. Altura y Clima	23
1.3. Hidrografía	23
2. Caracterización Social	24
2.1. Población	24
2.2. Educación	25
2.3. Salud	28
2.4. Energía Eléctrica	30
2.5. Agua Potable	30
2.6. Vivienda	30
2.7. Otros servicios	32
2.8. Organización social	32
3. Características Económicas	34
3.1. Tenencia de la tierra	34
3.2. Producción	38

3.3. Técnicas productivas y asistencia técnica	43
3.4. Situación medioambiental	44
3.5. Financiamiento y otros ingresos	44
3.6. Comercialización	45
3.7. Infraestructura vial	47
3.8. Organización económica	47
 IV. INSTITUCIONES Y PROYECTOS	 50
1. Instituciones Presentes	51
2. Proyectos	53
3. Valoraciones	69
 V. TIPOLOGIA DE PRODUCTORES	 71
 VI. CONCLUSIONES Y PROPUESTAS	 75
1. Conclusiones	75
2. Propuestas	81
2.1 Marco para una Propuesta de Desarrollo para el Oriente de Chalatenango	81
2.2 Estrategias y Acciones	95

ANEXO

INTRODUCCION

El presente trabajo es producto de la investigación que la Unidad de Desarrollo Regional/Local de la FUNDE, llevó a cabo en la zona Centro-Oriental del departamento de Chalatenango en 1994.

El objetivo de la investigación es formular una propuesta de estrategia de desarrollo sostenible que contribuya a la superación económico-social del departamento de Chalatenango, que haga partícipes a los diferentes sectores sociales y ONGs de la zona, favoreciendo, prioritariamente, a los sectores populares.

Para lograr el objetivo planteado, pensamos que era necesario:

1. Estudiar detalladamente la realidad regional/local para conocer:
 - a. Las características propias de los sistemas de producción y de organización económica y social que se desarrollan en la zona;
 - b. La situación actual en cuanto a la satisfacción de las necesidades sociales de la población y su calidad de vida;
 - c. La forma en que se desarrolla el proceso de transferencia de tierras.
2. Realizar un inventario y diagnóstico de los principales proyectos de desarrollo en la zona y de los agentes involucrados, como también su relación y articulación.

Para el estudio, dividimos el departamento en 4 zonas tomando como base las homogeneidades agroecológicas propias del departamento, y, tomando en cuenta el aspecto organizativo, subdividimos la centro-oriental, en tres.

Iniciamos el trabajo de investigación en la parte de la zona centro-oriental, que por su contexto histórico reciente (el desarrollo del conflicto armado), presenta mayores niveles de organización.

La microzona identificada, está conformada por los municipios de Arcatao, Nueva Trinidad, Las Flores, San Antonio Los Ranchos, Las Vueltas, y los cantones de Guarjila y Guancora (hoy Ignacio Ellacuría).

Una vez establecida la microzona, delimitamos el radio de nuestro trabajo, escogiendo los lugares que nos podrían brindar elementos comunes, y a la vez, ciertas diferencias de toda la microzona; así elegimos Las Flores, San Antonio Los Ranchos, Las Vueltas y Guarjila-Guancora.

La metodología que asumimos incluye:

1. Análisis de la información documental existente sobre la microzona, (publicado en Avances No. 5 "Diagnóstico preliminar del departamento de Chalatenango"), y
2. Realización de entrevistas, en base a guías orientadas a recuperar la información pertinente en función de los objetivos planteados.

De esa manera, realizamos entrevistas con pobladores originarios de los lugares, repobladores, y miembros de organizaciones sociales, ONGs, Iglesia y alcaldes.

Este trabajo se desarrolló durante el segundo semestre de 1994, por lo que alguna información puntual, podría presentar modificaciones en el tiempo, pero el trabajo es un reflejo de todo el proceso que en la historia reciente ha vivido la zona y que ha provocado la situación actual.

El contenido del trabajo es el siguiente:

1. Delimitación general de la zona. Explicación del proceso de zonificación efectuado y la ubicación geográfica de la zona de estudio.
2. Aspectos históricos de la microzona. Dividimos este apartado en antes y durante el conflicto, con la finalidad de contar con un marco histórico que nos permita entender las modificaciones en las lógicas de funcionamiento de la microzona, tanto en lo social como en lo económico y político.
3. Situación actual. Tratamos todos aquéllos aspectos, que a nuestro juicio, nos permiten tener una visión actualizada del funcionamiento socio-económico-político dentro de la microzona.
4. Instituciones y Proyectos. Elaboramos una lista de las instituciones que actualmente trabajan en la zona, las características de su trabajo y los proyectos que impulsan.
5. Tipología preliminar de productores, subrayando su carácter transitorio, dada la dinámica de reacomodo que en estos momentos se está desarrollando.
6. Conclusiones. Señalamos las conclusiones más importantes a las que llegamos con el estudio, así como un conjunto de propuestas tentativas. Ambas van a ser discutidas con los distintos agentes en la zona, con el objetivo de continuar la dinámica participativa que se inició desde el arranque del trabajo, y contar con un producto propositivo que sea pensado, discutido y asimilado con la población de estos lugares y con aquéllas instancias que han venido acompañando a estas poblaciones en su esfuerzo por encontrar solución a sus problemas y un camino que les permita salir de la pobreza y la marginación.

**PROPUESTA PARA EL DESARROLLO SOSTENIBLE
DE LA ZONA CENTRO-ORIENTAL
DE CHALATENANGO**

I. DELIMITACION GENERAL DE LA ZONA

La zona que se ha investigado está ubicada en el centro y el oriente del departamento. Son terrenos quebrados de limitada aptitud agrícola, entre 300 y 800 msnm, cuyos suelos incluyen regosoles, latosoles arcillo rojizos y litosoles superficiales y con baja capacidad de retención de humedad. El clima es tropical húmedo y corresponde a las zonas de vida del bosque húmedo subtropical (transición a tropical) y bosque húmedo tropical (transición a subtropical).

Dado el nivel de precipitaciones esta zona no presentaría riesgo meteorológico de sequía en el período de canícula, pero la elevada evapotranspiración diaria (5.3 mm/día) y la baja capacidad de retención de humedad de los suelos motivada por su poca profundidad, fuertes pendientes y la deforestación, provocan situaciones recurrentes de sequía que coinciden con los períodos de sequía de la zona occidental de departamento."¹

Lo anterior presenta a la zona centro-oriental como una zona homogénea en cuanto a sus características agroecológicas; y a nuestro juicio, dado que en el departamento el conflicto bélico se vivió con mucha intensidad, es necesario incluir otro elemento diferenciador entre una zona y otra, que es el nivel de organización de la población, que lo da precisamente el mayor o menor involucramiento que la población y las zonas como territorio tuvieron en el conflicto.

Así, dentro de la zona centro-oriental, que presenta homogeneidad agroecológica, se pueden establecer diferencias a su interior en función de los niveles de organización alcanzados por la población. De esa manera se llegó a definir una microzona, en donde se combinan los dos aspectos antes mencionados; esta microzona comprende los municipios de Arcatao, Nueva Trinidad, Las Flores, San Antonio Los Ranchos y Las Vueltas, así como los cantones Guarjila y Ellacuría pertenecientes al municipio de Chalatenango.

Tomando como base esa microzona, se planificó realizar el estudio a partir de visitar ciertos lugares representativos de la zona; es así como se escogieron Las Flores, San Antonio Los Ranchos, Las Vueltas y Guarjila.

Con respecto a su ubicación geográfica, esta microzona limita al norte con el municipio de Ojos de Agua y Honduras, al noreste y este con Honduras, al noroeste con el municipio de Concepción Quezaltepeque, al suroeste y oeste con Chalatenango y San Miguel Las Mercedes y al sureste y sur con los municipios de Potonico, San

¹ FIDA. Proyecto de Desarrollo para Poblaciones Afectadas por el Conflicto: Departamento de Chalatenango. "Informe de la Evaluación Ex-Ante" Volumen II: Anexo II, p.5, Septiembre 1992.

José Cancasque, San Isidro Labrador, San Antonio de la Cruz y Nombre de Jesús.

En algunos apartados del estudio se presenta información de toda la zona, pero la mayor parte está basada en la información de los lugares que se visitaron.

II. ASPECTOS HISTORICOS

1. Antes de la Guerra

1.1. Población

En la zona se presenta un comportamiento creciente de la población, como se puede observar en el siguiente cuadro:

CUADRO No. 1

Años	Arcatao	Nueva Trinidad	Las Vueltas	Las Flores	Los Ranchos
1930	1394	2848	1745	2639	1246
1950	1913	3738	2995	2850	1483
1961	2554	4389	3253	3298	1794
1971	6837	5975	4246	4402	2207
1977	8395	7559	5081	5271	2589

FUENTE: De 1930 a 1971: Ministerio de Obras Públicas, Instituto Geográfico Nacional, "Diccionario Geográfico de El Salvador", Tomos I y II, 1985. Para 1977 Anuario Estadístico de la DIGESTYC.

1.2. Estructura social

Una clasificación muy general, de la estructura social de la zona antes del conflicto, sacada en base a entrevistas con la población oriunda del lugar y en base a un estudio comparativo del catastro de tierras presentado para el Programa de Transferencia de Tierras (PTT), es la siguiente:

a. Campesinos sin tierra para trabajar:

En la mayoría de los casos propietarios del solar en donde estaba ubicada su vivienda, éstos constituían alrededor del 70% en Las Flores y Las Vueltas, el 65% en Guarjila, y el 90% de los productores en Los Ranchos.

Estos campesinos eran arrendatarios de tierras (0.5 a 1.5 Mzs.), que pagaban en efectivo con una parte de la cosecha, con días de trabajo o en forma mixta. Durante los últimos años antes de la guerra, a fines de los años '70, los campesinos sin tierra alquilaban una manzana tierra a 50 y 100 colones, además de pagar con 5 días de trabajo adicional.

La producción de este sector consistía en la siembra de maíz,

frijol y maicillo, productos que se utilizaban para el autoconsumo. También desarrollaban la crianza de animales domésticos: aves (de distintos tipos) y cerdos, los cuales utilizaban para su propio consumo o para la venta, cuando era necesario.

Sus escasos ingresos monetarios los obtenían vendiendo su fuerza de trabajo como jornaleros en el lugar, ganando de 0.50 - 0.75 - 1.00 diario con dos tiempos de comida y sobre todo durante los períodos de cortas de café en las fincas de Santa Tecla y Santa Ana, y en la época de zafra en las plantaciones cañeras de Aguilares y Nueva Concepción. Estos pocos ingresos ayudaban a solventar, de alguna manera, la difícil situación económica de esta zona.

Dado que el crédito era negado para estos campesinos, parte del dinero ganado en las cortas era utilizado en las futuras siembras.

b. Campesinos con poca tierra (entre 1 y 5 mzs):

Para el caso de Las Flores se tiene un 22%, Guarjila y Las Vueltas se encontraban con un 20% y Los Ranchos que contaba con un 8%.

Todos estos productores cultivaban maíz, maicillo y frijol en mayores cantidades, aunque también obtenían ingresos como jornaleros en las fincas cafetaleras durante la cosecha y en la zafra, durante las cortas de caña de azúcar. Este tipo de productores obtenían un mayor excedente debido a la cantidad de tierra en posesión, respecto del grupo anterior; cosa que les permitía la comercialización de sus productos.

c. Campesinos que tenían entre 5 y 20 Mzs. de tierra:

Para el caso de Las Flores constituían un 5%, en Los Ranchos un 2%, en Las Vueltas se encuentra un 7% y en Guarjila un 10% de productores con estas cantidades de tierra.

Estos productores cultivaban maíz-maicillo, frijol, arroz y contaban con pequeños hatos ganaderos. En Las Vueltas se sembraba caña de azúcar y café. Algunos de los que tenían más tierra daban en arrendamiento a los dos grupos anteriores, lo que los ponía en una mejor situación excedentaria y de comercialización respecto del tipo de productores (a) y (b).

d. Medianos capitalistas ganaderos extensivos (más de 20 mzs.):

En Las Flores y Las Vueltas se encontraba un 3%, en Guarjila existía un 5% y en Los Ranchos un 1% de este tipo de productores.

Este era un grupo bastante reducido y se dedicaba básicamente a la crianza de ganado, a la elaboración de queso, al cultivo de granos básicos y al arriendo de tierras. Estos propietarios representaban el mayor poder económico del municipio, pues, por sus condiciones materiales tenían mayores posibilidades de acumulación y excedentes, ya que éstos, en algunos lugares, eran los caciques de

la zona, es decir, el poder local.

El beneficio marginal ofrecido por las tierras dedicadas a la ganadería era indudablemente mayor que el producto de los arrendamientos. Esta nueva situación fue restando paulatinamente tierra productiva para arrendar a los cada vez más numerosos campesinos sin tierra. El crecimiento de la población y la reducción de las tierras de labranza fue una de las causas que estuvieron en la base del estallido social campesino de fines de los años '70.

1.3. La producción

Todas estas zonas se caracterizaban por su producción predominantemente agropecuaria, consistiendo principalmente en la siembra de maíz, maicillo y frijol, también, aunque en menor medida, se producía arroz, ajonjolí, café y caña de azúcar. De este último producto se sacaba dulce de panela utilizando trapiches locales.

A partir de los años '70, en toda esta zona se vio aumentada considerablemente la cría extensiva de ganado criollo por parte, sobre todo, de los grandes y medianos propietarios que fueron transformando los terrenos de labranza en zacatales y comprando nuevas tierras para enzacatar.

En el caso de otros tipos de producción en Los Ranchos se daba la producción artesanal, con la tuza del maíz. Con este subproducto se elaboraban flores, muñecos, zapatos. En este municipio también se encontraban talabarteros y carpinteros. En Guarjila se daba la producción de hortalizas y de varios tipos de fruta, aunque no a gran escala.

En Las Flores, es preciso mencionar la existencia de productos artesanales de barro, sobre todo comales, ollas y otros utensilios de uso casero, todo ello con el objetivo de abastecer a los hogares del lugar. En el caso de Las Vueltas se tenía el trabajo con el carbón y con la herrería.

1.4. Técnicas productivas

Durante la década de los '60, hicieron aparición los insumos agro-químicos, posibilitando, de manera efectiva, una mayor producción por superficie sembrada. Como rasgo generalizado de la zona se tiene el ingente e impetuoso crecimiento de la población, lo que junto a la significativa carencia de tierras nuevas y descansadas para trabajar motivaron la incorporación de los agro-químicos a los hábitos productivos de la población.

Sin embargo, la aparición de los agro-químicos sólo resolvió provisoriamente la contradicción entre la decreciente capacidad productiva de la tierra y el crecimiento poblacional, es decir que, a pesar de los efectivos resultados que acarreó la introducción de

los insumos agro-químicos, no fue lo suficientemente "milagrosa" para solventar las necesidades básicas alimentarias de las familias campesinas.

En cuanto a las técnicas de trabajo se puede constatar que los productores no hacían uso del arado tirado por bueyes, dado que la topografía del terreno no lo permitía. La mayoría usaba como instrumentos de trabajo la cuma, la piocha y la bomba para fumigar; dado su precio, la mayor parte de los productores tenían que alquilarla.

Finalmente, la quema y tala de árboles constituía una forma más dentro del conjunto de las técnicas productivas de la zona.

1.5. Medio Ambiente

El acelerado crecimiento de la población, propició la incorporación de nuevas tierras a las áreas de cultivo, o sea que se dio una ampliación de la frontera agrícola; del mismo modo, la producción de leña y de carbón en muchos lugares de la zona, favorecieron progresivamente a la deforestación de la misma.

1.6. Financiamiento y otros ingresos

Los productores más grandes de la zona financiaban su producción por medio de la venta de ganado, venta de granos básicos, ingresos por pago de terrajes y créditos del Banco de Fomento Agropecuario (BFA).

A nivel general se puede decir que los pequeños productores, por su parte, financiaban la producción por medio de la venta de granos básicos, aunque la mayor parte era para el consumo familiar, la venta de animales domésticos (cerdos, gallinas), y principalmente con los ingresos provenientes del trabajo temporal que realizaban como jornaleros en las cortas de café, caña de azúcar y en la recolección de algodón, sobre todo en el sur del país.

Se tiene un ejemplo claro y general de lo que significaba la llegada del período de las cortas de café en toda la zona, ya que en la comunidad solamente se quedaban las personas que no podían realizar este tipo de actividades por motivos de vejez y los miembros de las familias más pudientes.

1.7. La comercialización

Las cabeceras municipales constituían un nudo comercial de menor significado para la compra de granos básicos y la venta de insumos productivos, así como de mercadería de primera necesidad. La mayor comercialización productiva de granos básicos y ganado, se daba en la Cabecera Departamental de Chalatenango. Dentro de los municipios estudiados no existían grandes tiendas o centros que pudieran acopiar los granos básicos que ahí se producían.

La otra modalidad comercial consistía en que los intermediarios llegaban en camiones a los lugares donde compraban los productos agrícolas. En este caso, los productores directos de la zona recibían bajos precios por determinar, los intermediarios, los precios de sus productos. Esta situación dejaba a los productores sin posibilidades reales de acumulación y con un alto índice de dependencia económica respecto a los intermediarios.

1.8. Organización Económica

Tradicionalmente, la organización productiva que predominó en esta zona fue la familiar. Es más, en los casos donde se encontraban las grandes propiedades no existían colonos ni jornaleros que trabajaran en estas propiedades durante todo el año. La mayor parte de las tierras que excedían la capacidad productiva de las familias más pudientes se daban en arrendamiento a los campesinos sin tierra.

Es importante destacar que la falta de mano de obra durante determinados períodos del proceso productivo se cubría mediante la contratación de jornaleros por día, los que podían ser otros pequeños productores con reducidos excedentes de trabajo, como también campesinos muy pobres que no pudieron sembrar durante ese año. Otro mecanismo utilizado para resolver este problema se conoce como "mano vuelta", lo que consiste en el intercambio de días de trabajo en la parcela de un productor, por días de trabajo en la parcela del otro productor.

En el caso de los productores más grandes, la ganadería extensiva se desarrolló también como una alternativa productiva más adecuada a la calidad de estas tierras y a la limitada capacidad de trabajo de la modalidad tradicional de organización familiar para la producción. En este caso podemos concluir que se dio un sobrepastoreo, lo que sin duda alguna ocasionó más deterioro en los suelos de esta zona.

1.9. Servicios

Los servicios existentes en este período eran los siguientes:

a. Educación

La educación se limitaba a la existencia de pequeñas escuelas que atendían como máximo hasta quinto o sexto grado, en los cantones. En las cabeceras municipales, las escuelas contaban con atención hasta noveno grado. Únicamente las familias que tenían alguna posibilidad económica podían mandar a estudiar a sus hijos el bachillerato a Chalatenango.

b. Salud

En cada uno de los siguientes municipios: Las Flores, Los Ranchos y Las Vueltas había una clínica atendida por el Ministerio de Salud, las cuales atendían a los pobladores de los diferentes cantones y caseríos que conforman cada municipio. En el cantón Guarjila no existía ningún tipo de atención médica, por lo que la población tenía que recurrir hasta el hospital de Chalatenango.

c. Agua Potable

En las cabeceras municipales existía sistema de agua potable por medio de cañería, con servicio domiciliario a algunas casas, y en los cantones se tenía el sistema de agua potable por medio de pilas públicas.

d. Energía Eléctrica

El servicio de energía eléctrica existía solamente en las cabeceras municipales, aunque no toda la población podía tener acceso a ella debido al costo de instalación, etc., muy raras veces se podía encontrar algún cantón que tuviera acceso a este servicio.

e. Comunicaciones

En todas las cabeceras municipales se contaba con el servicio de telecomunicaciones por medio de ANTEL, el cual tenía una sola línea de teléfono.

f. Infraestructura Vial

Todas las cabeceras municipales tenían acceso vial, transitable todo el tiempo en vehículos. Estas carreteras estaban balastreadas y constituían uno de los mejores tramos de carretera que iban desde la cabecera departamental de Chalatenango, hasta cada una de las cabeceras municipales de la zona.

También existían pequeñas calles transitables por vehículos durante el verano, estas vías comunicaban internamente la zona, y estaban en condiciones de deterioro mucho más pronunciadas que las vías principales. En algunos de los cantones solamente existían caminos rurales.

1.10. **Organización Social**

La organización social más fuerte y tradicional en la zona, era la que impulsaba la Iglesia Católica, con su organización tradicional de grupos cristianos, Guardias del Santísimo, comunidades de laicos y celebradores de la palabra. Estas surgieron con la limitada tarea de celebrar actividades religiosas, pero a partir de los años '60, según transcurrió el tiempo y se aceleró el proceso reivindicativo de la población y la represión gubernamental, fueron tomando un carácter más beligerante respecto a la realidad que se presentaba.

1.11. Organización Política

Los partidos políticos que mayor presencia tenían, al menos en las cabeceras municipales, eran el Partido de Conciliación Nacional (PCN) y el Partido Demócrata Cristiano (PDC). Estos partidos aparecían en los cantones únicamente para el tiempo de las contiendas electorales.

La desigual distribución de la tierra, la pobreza extrema, el caciquismo y autoritarismo político, más la labor concientizadora de las comunidades cristianas, motivaron que en 1974 la gente comenzara a organizarse en la Unión de Trabajadores del Campo (UTC). Esta nueva forma de organización incorporó nuevos mecanismos de ayuda mutua, de lucha reivindicativa y de concientización política de los pequeños campesinos.

Este tipo de organización tuvo varias expresiones reivindicativas, como fueron marchas en San Salvador para exigir tierra y mejores condiciones de vida. Como respuesta a las marchas y a la organización misma, comienza una ola de represión lanzada por el gobierno salvadoreño a través de la Guardia Nacional, la Policía de Hacienda y de ORDEN. Esta ola de violencia y represión dejó como saldo varios campesinos muertos, lo que vino a acelerar el proceso de la organización, e hizo que algunos se incorporaran de lleno a la lucha armada y la vida clandestina.

2. Durante la Guerra

El trabajo político y concientizador de las organizaciones populares y cristianas agrupadas en diferentes Frentes (BPR, FAPU, etc) aunadas al proceso de la lucha armada revolucionaria en el país, condujeron a un acelerado proceso de organización, lucha, represión y radicalización en el período 1975-1980; lo que condujo al desencadenamiento de la guerra que abarcaría aproximadamente doce años, desde enero de 1981 hasta la firma de los Acuerdos de Paz en 1992.

2.1. Movimientos Migratorios

A partir de 1979, como respuesta a la ola de terror y represión gubernamental, se produjeron, en toda la zona, los primeros movimientos migratorios por parte de la población organizada. Aunque no podemos perder de vista que también hubo una fuerte migración de la población no-organizada a mediados y finales de los años '70.

De 1980 a 1983, los pobladores de esta zona (que quedó prácticamente deshabitada), fueron obligados a salir de sus lugares. A pesar de la masiva migración, se puede determinar que un significativo número de familias se quedaron en la zona, las cuales se constituyeron en población móvil y conformaron en 1985, los Poderes Populares Locales (PPL), sobre todo en la parte oriental.

La cruenta represión llevó a la población organizada a replegarse y tener como refugio aquéllos cantones y caseríos, dentro de los cuales contaban con mayor apoyo. Otro elemento que motivó a la población para trasladarse a estos lugares fue la posición geográfica, pues les permitía de mejor manera defenderse de las incursiones que realizaba la Guardia Nacional y la Defensa Civil, que tenían como base de operaciones la cabecera municipal. También existió bastante población simpatizante de la organización popular que en esos momentos emigró hacia otras partes de país.

En 1981, cuando los mecanismos de autodefensa de la población organizada dieron lugar a las primeras unidades guerrilleras, éstas comenzaron a reducir el campo de acción de las fuerzas gubernamentales y a aislar las cabeceras municipales. Es decir, sacaron de los municipios a las fuerzas gubernamentales, aunque no fue precisamente en este año, sino en años posteriores. En este período, la población no organizada de los cantones y caseríos emigró hacia las cabeceras municipales y hacia otras partes del país.

Sin embargo, los operativos militares masivos contra los cantones y caseríos habitados por población organizada, y fundamentalmente las masacres contra la población civil, entre las que sobresale la del río Sumpul en 1981, llevaron a que una parte importante de esta población emigrara hacia Honduras, principalmente hacia el campamento de refugiados de La Virtud que más tarde sería trasladado a Mesa Grande. Este refugio continuaría recibiendo contingentes de población organizada durante todo el desarrollo de la guerra.

En 1983, luego de una ofensiva guerrillera que logró desarticular las posiciones militares en 30 de los 33 municipios del departamento, la población que aún quedaba en las cabeceras municipales abandonó totalmente los pueblos. Mucha gente se dispersó hacia las poblaciones del departamento en las que tenía control la Fuerza Armada.

Desde 1983, dentro de la zona, solamente quedó la población simpatizante del movimiento revolucionario, pero en condiciones de ilegalidad, por el hecho de encontrarse en lugares señalados por el gobierno y el ejército como territorio de la guerrilla. Durante los operativos militares de las fuerzas gubernamentales, si estas personas eran capturadas, fueran hombres, mujeres niños o ancianos, eran indefectiblemente tratadas y asesinadas como si fueran fuerzas guerrilleras. Es esta población la que en 1985 conforma los Poderes Populares Locales (PPL) de la zona.

La población durante este período habitó lugares como El Alto, Portillo del Norte, Jicarito, Los Planes, Los Amates, San Isidro Labrador, El Tamarindo, el Jícaro, El Limón, Los Orellana, Patamera, Los Dubones, Tequeque, Los Albertos, Sicahuite, Cancasque, Cordoncillo y Santa Anita en donde por diferentes circunstancias se mezcló la población oriunda de distintos

municipios y departamentos. Cuando llegaban operativos militares, la gente se escondía o se movía de lugar.

Esta población estaba compuesta por campesinos pobres sin capacidad para establecerse en un lugar fijo y sobrevivían en condiciones de precariedad en todos los aspectos, tanto productivos como sociales; además de sufrir constante hostigamiento por parte de las fuerzas gubernamentales.

En 1986 se da el cambio más significativo desde el comienzo de la guerra en la situación poblacional y política de la zona: la repoblación legal de San José Las Flores.

Casi de inmediato y en forma progresiva, animados por el ejemplo de Las Flores, se desató un proceso masivo de repoblación en el oriente de Chalatenango desde el campamento de Mesa Grande en Honduras y de otros lugares del departamento. En 1987 se repoblaron Guarjila, Guarjilita, Las Vueltas (tuvo dos etapas) y La Ceiba. En 1988 se repobló San Antonio los Ranchos, en 1989 Guancora y Las Minas y en 1990 Nueva Trinidad.

Las comunidades que estuvieron en el exilio, aprendieron oficios artesanales como carpintería, zapatería, sastrería, hojalatería, mecánica, herrería, tejidos, jarcia, artesanías y otros, como también actividades vinculadas a servicios sociales: asistencia en salud y educación popular. Toda esta población que se encontraba en el campamento de Mesa Grande trató de aprovechar al máximo los conocimientos para un mejor trabajo colectivo/organizacional. Esta capacitación, junto al perfeccionamiento de los mecanismos de organización social, dio a estas personas las herramientas y la seguridad necesaria para emprender el decisivo y nada fácil retorno al país en medio de la guerra.

Todas las repoblaciones de la zona tuvieron una connotación común: el acecho del ejército gubernamental contra su libertad y su seguridad. A estas comunidades les ayudó, en gran medida, su consistente organización y fuerza colectiva, para soportar y enfrentar los constantes hostigamientos del ejército expresados por medio de diferentes actividades (sabotaje al comercio, destrucción de sus milpas y siembras, destrucción de sus viviendas, permanente bloqueo en las vías de acceso, etc.).

2.2. Tenencia de la Tierra

En el período 1981-1986, se liberalizó totalmente el acceso a la tierra, salvo por el impedimento que significaban los operativos militares de las fuerzas gubernamentales, lo que obligaba a la población a sembrar en lugares más escondidos y cercanos a los pequeños núcleos de población. La propiedad privada sobre la tierra cesó, ya no se pagaron arriendos y salvo casos particulares, la oferta de tierra era tan abundante que su uso no necesitó de la intervención de ningún poder o legislación reguladora.

Después de 1986, con las repoblaciones y la legalización de la población se limitó considerablemente el acceso a la tierra, pues la zona estaba prácticamente dividida en zona civil y zona militar, quedándole a la población pocos y pequeños lugares para cultivar.

En este período, las directivas comunales o cooperativas se encargaban de repartir a las familias las parcelas de tierra para cultivar, se hacía de acuerdo a sus limitados requerimientos y dada la poca disponibilidad de fuerza de trabajo, debido a que la gran mayoría de la población joven se encontraba incorporada en la guerrilla. Sin embargo, el ordenamiento del acceso a la tierra no significó costo alguno para el agricultor ya que no pagaba ningún tipo de arrendamiento.

2.3. Producción

Durante el período 1981-86 la producción agropecuaria retrocedió a niveles de subsistencia, contando la zona además con una población muchísimo menos numerosa. La producción agrícola se limitó únicamente a la siembra de maíz y frijol en general, y pequeñas cantidades que dedicaron al cultivo de arroz, yuca y algunas hortalizas donde había condiciones propicias para ello.

La ganadería y la tenencia de animales de corral desaparecieron totalmente en el período 1981-1985, a causa del hambre y de los operativos militares gubernamentales conocidos como "tierra arrasada".

A partir de las repoblaciones comenzó una recuperación sostenida de la producción, cultivándose mayores cantidades de granos básicos, hortalizas, a la vez que reapareció la ganadería en forma colectiva e individual. Para la alimentación del ganado se construyeron potreros comunales en donde pastaban tanto el ganado de propiedad colectiva, como el de propiedad individual.

2.4. Técnicas Productivas

Al igual que la producción, en el período 1981-1986, las técnicas productivas retrocedieron en cuanto al uso de agroquímicos; el empleo de éstos estaba prácticamente ausente.

Con la repoblación, las técnicas productivas volvieron a los niveles de uso que tenían antes de la guerra. Se tuvo acceso nuevamente a los insumos químicos.

2.5. Medio Ambiente

El proceso masivo de despoblación de la zona y la interrupción de la actividad productiva, posibilitó una importante aunque no suficiente recuperación de la vegetación natural en algunos lugares como: Los Ranchos, Las Flores y Las Vueltas, al igual que se pudo recuperar de alguna manera, la capacidad productiva de los suelos.

En el caso de Guarjila, las quemas y la destrucción por parte del ejército, provocó el enzacatamiento posterior de los montes y dificultó la recuperación de la vegetación natural del sector.

Otro elemento común en la zona es que con las repoblaciones aumentó la presión productiva sobre la tierra, lo que, de algún modo no permitió una amplia e integral recuperación del medio ambiente.

2.6. Financiamiento y otros ingresos

En el período 1981-1986, lógicamente no existió ningún financiamiento externo en esta zona.

Fue a partir de 1986 cuando comenzó a llegar un pequeño apoyo de la cooperación internacional, aunque a un nivel muy inferior al que posteriormente recibirían los repatriados llegados de Honduras.

La primera institución que entró a apoyar con crédito agrícola y pecuario en Las Flores, Los Ranchos, Arcatao, Las Vueltas y Guarjila fue la Fundación Promotora de Cooperativas (FUNPROCOOP). De igual forma se tenía la ayuda de la CEE (Comunidad Económica Europea), Diaconía, el Secretariado Social del Arzobispado, la Iglesia Luterana y CORDES, fundamentalmente.

2.7. La Comercialización

Durante el mismo período (1981-86), se marca una enorme contracción de la comercialización que se limita al comercio de artículos de primera necesidad, los cuales se comerciaban a través de las poblaciones bajo control guerrillero pero con población "legal", es decir con población no tildada de guerrillera ni sospechosa política. Los pequeños excedentes agrícolas, cuando los había, se vendían a la guerrilla. También hubo áreas de cultivo colectivo, cuyo producto tenía como destino las fuerzas guerrilleras.

Con las repoblaciones, a partir de 1986 se abrieron, en toda la zona, canales de comercialización directos con Chalatenango, que vinieron a quintuplicar el comercio, aunque a niveles muy inferiores a los que había antes del conflicto. Los retenes militares dificultaban el ingreso de cualquier producto, pero sobre todo, de insumos para la siembra, lámina o clavos para la construcción, combustibles para motores y alimentos; con el argumento de que todos estos productos podrían ser utilizados por la guerrilla. La desaparición de este bloqueo comercial a la zona fue una de las principales reivindicaciones que movilizaron a la población durante este período.

2.8. Organización Económica

La población que logró permanecer en la zona durante todo el conflicto armado, mantuvo, casi de manera exclusiva, la organización familiar de la producción. Así se presenta una pequeña pero significativa evolución en la forma productiva: se da el paso

de una organización que tenía como objeto la colectividad a una organización netamente familiar de producción.

Los PPL, aunque eran de índole más política, realizaron también siembras colectivas para contribuir voluntariamente a la alimentación del ejército guerrillero.

En 1987-88, posteriormente al repoblamiento de esta zona, como producto del desarrollo productivo y de la incapacidad de algunas directivas comunales de la zona para conducir simultáneamente los aspectos sociales, políticos y productivos del lugar, se fundan algunas cooperativas en la zona. En el caso de Las Flores podemos mencionar la cooperativa " Los Almendros", en Las Vueltas la cooperativa "San José de la Montaña de R.L.", en el cantón Guarjila la cooperativa "Héroes del 14 de Mayo", y un poco más tarde se funda en Los Ranchos la cooperativa "Héroes del Alto Los Ranchos de R.L.". Todas ellas nacieron bajo la promoción y asesoría de la FUNPROCOOP.

2.9. Servicios

Durante el período 1981-86, como producto del despoblamiento y el alto grado que alcanzó el conflicto armado en la zona, desapareció la escasa atención que el Estado brindaba en materia de educación, salud, comunicaciones, así como también ciertas actividades por medio de las municipalidades.

Se cortaron los suministros de energía eléctrica, las calles que comunicaban Las Flores-Chalatenango (Guarjila y los Ranchos con Chalatenango), Las Vueltas-Chalatenango y Arcatao-Nombre de Jesús, quedaron prácticamente incomunicadas, además, los servicios de agua potable quedaron inutilizables.

A partir de 1987 con la repoblación de Guarjila, se rehabilitó la calle que comunica Chalatenango- Guarjila- Las Flores, y con la repoblación de Las Vueltas se rehabilitó la carretera Las Vueltas-El Zapotal, de manera seguida con Chalatenango. Posteriormente, con la repoblación de Los Ranchos se habilitó la carretera que comunica Los Ranchos-Guarjila.

Además, con la asistencia de la cooperación externa y la organización autogestionaria de la población, se rehabilitaron algunas clínicas de salud, escuelas de educación básica, guarderías infantiles, bodegas de alimentos para abastecer a la población, se restableció el servicio de agua y se pusieron en marcha algunos proyectos de vivienda con el fin de reconstruir aquéllas que quedaron semi-destruidas y construir algunas casas para las personas que carecían de éstas.

2.10. Organización Social

De 1981-86, a través de los PPL se logró mantener niveles importantes de organización local y regional; crearon sistemas

populares y autogestionarios de salud y educación, así como mecanismos democráticos de organización social que permitían resolver comunitariamente las diversas dificultades sociales existentes.

Las comunidades que se encontraban en el exilio desarrollaron una fuerte organización social, la cual fue trasladada hacia las repoblaciones en donde se encontraba cada uno de los grupos, pues, a partir de 1987, se comienzan a articular las directivas comunales de las repoblaciones de la zona y del departamento en general, dando lugar a la formación de la CCR (Coordinadora de Comunidades y Repobladores de Chalatenango), y su incorporación al Comité Cristiano Pro-Desplazados de El Salvador (CRIPDES).

Además, desde el primer momento de la repoblación reapareció el trabajo de la Iglesia, que jugó un importante papel en el acompañamiento y apoyo a las comunidades de la zona.

2.11. Organización Política

Durante el período en que la población vivió fuera de los pueblos, en el monte y en el refugio, se dio el fenómeno de la existencia abierta de organización, la población se organizó en las Fuerzas Populares de Liberación (FPL-FMLN). A raíz de los constantes operativos militares del gobierno estas formas de organización se vieron obligadas a pasar a la clandestinidad, y aunque fueron de alguna manera más selectivas, siempre permanecieron con significativo peso dentro de la vida comunitaria. En la zona no se registró ningún otro tipo de organización política, en parte esto fue debido a la radicalidad propia del conflicto en este período.

III. SITUACION ACTUAL

1. Caracterización Agroecológica

1.1. Relieve y Suelos

Esta es una zona cuya topografía es sumamente accidentada, es un terreno montañoso con altas y medianas pendientes.

Por no contar con información específica sobre este aspecto para Guarjila, pero si para los otros municipios que no entraron en la muestra, los datos consolidados que aparecen están referidos a los municipios de Las Vueltas, San Antonio Los Ranchos, Las Flores, Arcatao y Nueva Trinidad.

La distribución de los suelos en la zona es la siguiente:

CUADRO No. 2

Nombre	Unidad de Suelo Símbolo	Extensión		%
		has.	mz.	
Litsoles no Diferenciados	Lia	10135	14500	70
Asociación Iramón	Ird	1042	1491	7
Litsoles no Diferenciados	Lnd	832	1190	6
Yayantique	Yac	710	1016	5
Asociación Peñanalapa con El Guayabo	Pñc-Egb	677	968	5
Asociación El Guayabo con Complejo Espino Blanco	Egb-Ebc	639	915	4
Complejo Pinares	Pse	508	727	3
TOTAL		14543	20807	100

FUENTE: Elaborado a partir de la información de: FAO. Plan Maestro de Desarrollo Agropecuario. " Informe del Análisis Situacional Municipal. Monografías Municipales" Junio de 1994.

Como se observa, los suelos predominantes son los Litsoles no Diferenciados, que "son de textura franco arcillosa con gravilla y fragmentos de roca, superficiales de 12 a 30 cms. de profundidad

con abundantes afloramientos rocosos, de colores café grisáceo oscuro, drenaje interno impedido y externo rápido, por ser poco profundo la capacidad de retención de humedad es muy baja y la vegetación existente demuestra rápidamente síntomas de sequía durante las canículas"².

De los tipos de suelo existentes en la zona, la unidad de suelos Complejo Iramón " es la única que presenta condiciones de regular a mediana productividad, son suelos formados por polvos y lavas andesíticas, moderadamente profundos, de pedregosidad variable, de textura franco arcillosa a arcillosa, friable, de colores café a café rojizo y buen drenaje interno"³. En La zona, este tipo de suelo representa el 7% de los suelos existentes

Es necesario mencionar que de los cinco municipios a que se refiere la información de suelos, sólo en San Antonio Los Ranchos se encuentra que predomina la unidad de suelo Yayantique (63%), que son "de textura franco arcillosa, de color café rojizo oscuro y de buena porosidad en la superficie, medianamente profundos, de pedregosidad variable en la superficie y en el perfil, el color se hace rojizo y la textura arcillosa con la profundidad, el drenaje interno es bueno y rápido el externo"⁴.

Además de la tipificación de los suelos, también se presenta la distribución de la tierra de acuerdo a su aptitud para la agricultura, ganadería y otros, lo cual se resume en el siguiente cuadro:

² FAO. Plan Maestro de Desarrollo Agropecuario del Departamento de Chalatenango. "Informe del Análisis Situacional Municipal. Monografías Municipales" Junio de 1994.

³ *Ibíd.*

⁴ *Ibíd.*

CUADRO No. 3
Clases de Tierra de Acuerdo a su Capacidad de Uso

Clase de Tierra	Uso recomendable	Extensión		%
		Ha.	Mz.	
VIIIes - VIIes	Por limitaciones de suelo alto riesgo de erosión y pendiente, su uso es para reforestación con especies adaptables al medio y para vegetación natural.	4072	5826	28
VIIIes	Exclusivamente para vegetación natural, vida silvestre, usos recreativos.	3685	5272	26
VIIes - VIes	Cultivos permanentes con obras de conservación de suelos e infiltración de agua: frutales criollos y forestales maderables; en menor proporción y en lugares de menor pendiente y suelos de mediana profundidad sistemas agroforestales y silvopastoriles.	3225	5128	25
VIIes - VIIIes	Por limitaciones de suelo, alto riesgo de erosión y pendiente, su uso es para reforestación con especies adaptables al medio.	1733	2479	12
Vs-IVs	En áreas con pendiente maíz, maicillo, frijol con obras de conservación de suelos, en las áreas planas arroz o pasto mejorado tolerante al mal drenaje. (empantanamiento)	1176	1683	8
VIes-Vs	En mayor proporción cultivos permanentes como frutales criollos, forestales, granos básicos en sistemas agroforestales. En las áreas planas arroz pasto mejorado tolerante al mal drenaje.	79	113	0.5
IVs	Maíz, maicillo, arroz, con obras de conservación de suelos y pasto mejorado.	77	119	0.5
TOTAL		14407	20620	100

FUENTE: Datos obtenidos de las Monografías Municipales del Departamento de Chalatenango. Municipios: Las Vueltas, Las Flores y San Antonio Los Ranchos, FAO, 1994.

De acuerdo a la información, mas del 90% de las tierras en esta zona no son de vocación agrícola; sino mas bien tendrían que constituirse como reservas forestales e iniciar rápidamente un proceso de reforestación, así como desarrollar cultivos permanentes sobre la base de frutales. Es obvio que esto no se desconoce; pero la realidad socioeconómica de la población ahí asentada se convierte en un elemento importante que no se puede desconocer y

por lo tanto, sólo con la combinación de los factores naturales y socioeconómico se podría tener una visión en prospectiva realmente viable para esta zona.

En cuanto al uso actual de la tierra, según un estudio realizado vía satélite por la FAO, en enero de 1993 las tierras del municipio estaban utilizadas de la siguiente manera:

CUADRO No. 4

Nombre	Símbolo	Extensión		Porcentaje %
		Ha.	Mz.	
Pastos Naturales y Matorrales	Pm	4533	6486	31.2
Vegetación Arbustiva	Va	3903	5584	26.8
Vegetación Latifoliada	Vl	3165	4529	21.8
Pastos	P	1450	2074	10.0
Coníferas	Cn	706	1010	4.8
Bosques Mixtos	Bm	257	368	1.8
Granos Básicos	Gb	197	283	1.4
Otros Usos	Ou	192	275	1.3
Vegetación Miscelánea	Vm	74	106	0.5
Anuales Asociados	Aa	67	96	0.4
TOTAL		14544	20811	100.00

FUENTE: Datos obtenidos de las Monografías Municipales del Departamento de Chalatenango. Municipios: Arcatao, Nueva Trinidad. Las Vueltas, Las Flores y San Antonio Los Ranchos, FAO 1994.

Por lo que se observa en el cuadro anterior, el uso recomendable para las tierras de la zona en estudio, dista mucho del uso actual de la misma.

Aún cuando el estudio se realizó en el período no productivo para los granos básicos, dentro de la información se presentan, de acuerdo al consultor, ajustes en función de lo anterior. Pero, de acuerdo a la información recabada, en donde los pobladores manifiestan que la mayoría está cultivando al menos 1 manzana con granos básicos, es factible que el área dedicada al cultivo de

granos básicos sea mucho mayor que la que reporta el estudio de la FAO. En la zona existen aproximadamente 1892 familias, por lo que se estaría hablando que se están cultivando anualmente al menos 2,000 manzanas de granos básicos; este dato dista mucho de las 283 manzanas reportadas por la FAO.

Como resultado de superponer el mapa de uso actual sobre el de clases de tierra según su capacidad de uso, la FAO encontró como uso inadecuado cultivos anuales asociados en tierras de clase VI, VII y VIII, como subutilizado pasto y matorral en tierras de vocación forestal y agroforestal y un no aprovechamiento de las tierras IV y V.

1.2. Altura y Clima

Clima cálido/seco; la zona presenta alturas entre 400 a 1,200 msnm. Con respecto al régimen de lluvias, la isohieta media anual va de 1700 mm (en Nueva Trinidad) a 2000 mm (en Arcatao); pero esto no elimina el riesgo de sequía, ya que se encuentra cerca de la franja de canículas que atraviesa el departamento de oriente a poniente.⁵

1.3. Hidrografía

El recurso hídrico está conformado por una serie de ríos principales como: Tamulasco, Guarjilita, Guancora, Sumpul, Gualsinga, Zazalapa, Guayampoque, Monaquil, Patanera y Pacasio, todos (excepto el Tamulasco, que es de una de las principales vertientes del embalse del Cerrón Grande) pertenecen a la subcuenca del Río Sumpul; estos a su vez también son alimentados por varias quebradas. Además de los ríos, se encuentran varias fuentes de agua que son las que abastecen a la población a través del servicio de pilas públicas.

Debido principalmente a su accidentada topografía, esta zona tiene limitadas potencialidades de riego. De acuerdo a un estudio elaborado por la FAO⁶, las áreas con potencial de riego son las que muestra el cuadro No. 5.

⁵ *Ibíd.*

⁶ FAO. Plan Maestro de Desarrollo Agropecuario del Departamento de Chalatenango. "Potencialidades de Riego en el Departamento de Chalatenango", Junio de 1994.

CUADRO No. 5
Areas con potencial de Riego

Municipio	Has.	Mz.	Fuente
San Antonio Los Ranchos	24.0	34.3	Río Guarjilita
Las Flores	77.5	110.9	Río Sumpul
Nueva Trinidad	68.0	97.3	Río Gualsinga

2. Caracterización Social

2.1. Población

La población total de la zona es de 1892 familias, es decir, 9,460 personas si tomamos como base un promedio de 5 integrantes por familia. Estos datos fueron recabados en varias visitas, y completados con información de la FAO. Veamos el cuadro No. 6:

CUADRO No. 6
Población actual

Municipio	Familias
Las Flores	319
San Antonio Los Ranchos	247
Las Vueltas	258
Cantón Guarjila	465
Arcatao *	429
Nueva Trinidad *	174
TOTAL	1892

* Tomados de FAO "Informe del Análisis Situacional Municipal. Monografías Municipales" Junio de 1994, y para convertirlos en familias se tomó el parámetro de 5 personas por familia.

Aunque no contamos con información suficiente que nos permita construir un mapa poblacional de la zona, conocemos algunos datos que contribuyen a describirla como una comunidad que refleja los efectos de la guerra.

De las familias, alrededor de un 30% están a cargo de mujeres

solas. Además, del total de la población, datos aproximados nos indican que: el 38% son niños, el 4% son ancianos, un 5% son excombatientes del FMLN, que en su mayoría carecen de experiencia productiva, y un 5% son lisiados de guerra del FMLN; en suma se tiene un 52% de la población con capacidad limitada para incorporarse al proceso productivo, al menos en este momento, ya que potencialmente existe un recurso humano importante, si se toma en cuenta que la cantidad de niños es más de la tercera parte de la población.

En ese sentido resulta clave, definir propuestas para la educación y capacitación de esa población infantil que será el recurso humano productivo con que contará la zona dentro de algunos años.

Otro elemento importante es que la mayoría de la población se concentra en las cabeceras municipales, mientras algunos cantones y caseríos continúan deshabitados.

Al comparar la población de la zona antes del conflicto -sobre la base del censo de 1971- con la población actual, es evidente que en la zona se ha dado una disminución de la densidad poblacional, de entre 40% a 65%, a excepción de Guarjila, en donde la población ha crecido en más del 100%.

Después de firmados los Acuerdos de Paz, no ha habido una migración significativa de los antiguos habitantes. Esto se debe en parte a que todas las viviendas habitables están ocupadas y que prácticamente todas las tierras están siendo trabajadas y forman parte del Programa de Transferencia de Tierras. Sin embargo, algunos familiares directos de los repobladores se han sumado a la población.

2.2. Educación

La estructura educacional de esta zona está constituida por una escuela del Ministerio de Educación, y 15 escuelas primarias dependientes del Sistema de Educación Popular Autogestionario que dirige y articula la CCR (Coordinadora de Comunidades y Repobladores de Chalatenango). Ver Cuadro No. 7.

Existe una guardería infantil en cada uno de los municipios y otra en Guarjila, en donde se atienden niños de madres que cumplen horario laboral en diferentes lugares de las comunidades.

Los maestros populares están siendo nivelados académicamente por un programa de CIDEP. La única escuela que depende del Ministerio de Educación se encuentra en el cantón Llano Verde de Las Flores.

Las escuelas trabajan doble turno y en toda la zona existen programas de alfabetización para adultos. Los índices más altos de analfabetismo se encuentran en las mujeres.

Un estudio específico sobre el sistema de educación popular en

Chalatenango demuestra que los maestros populares de las escuelas de Los Ranchos, Guarjila, Guancora (Ellacuría), Las Flores y Los Amates son en general muy jóvenes. El 46% tiene entre 14 y 19 años y el 83 % son menores de 25 años. Su nivel educativo es de primaria en su totalidad y una experiencia de trabajo de 1 a 3 años el 69% y de 4 a 9 años el 31 %.⁷

⁷ Rubén Aguilar y Otros, "La Educación Popular en Chalatenango, Un Diagnóstico" Editorial CIDEP, San Salvador, Septiembre 1993.

CUADRO No. 7
Características generales de las escuelas

Lugar	Municipio	Nombre	Alumnos	Maestros	Grados
Las Flores	Las Flores	Jesús Rojas	400	15	1°-6°
Los Ranchos	L. Ranchos	Dimas Rodríguez	450	24	1°-7°
Guarjila	Chalatenango	Medardo Ramírez	650	24	1°-6°
Ellacuría	Chalatenango	Mártires del 14 de Febrero	232	11	1°-3°
Las Vueltas	Las Vueltas	William Guardado	342	12	1°-5°
La Ceiba	Las Vueltas	Justo Mejía	135	5	1°-3°
Arcatao	Arcatao		206	13	1°-4°
Cerro Grande	Arcatao		20	2	1°
Las Vegas	Arcatao		29	3	1°
Sicahuites	Arcatao		70	5	1°-4°
Teosinte	Arcatao		58	3	1°-2°
Carasque	Nva.Trinidad		95	6	1°-5°
El Bajío	Nva.Trinidad		42	4	1°-2°
Los Pozos	Nva.Trinidad		122	7	1°-4°
Nva.Trinidad	Nva.Trinidad		112	10	1°-6°

FUENTE: Los datos de Las Flores, Las Vueltas, Los Ranchos y Chalatenango, se elaboraron en base a entrevistas. Los datos de las escuelas de Arcatao y Nueva Trinidad se tomaron de "Las Escuelas Populares de Chalatenango" Ed. UCA.

El aspecto positivo más sobresaliente de estas escuelas es que forman parte de un sistema autogestionario de educación, integrado por 28 escuelas en el departamento, que ha sostenido la educación escolar para jóvenes y adultos desde los años más crudos de la guerra cuando 86 escuelas del estado fueron cerradas en el

departamento.

También es positivo que los profesores populares pertenezcan a la comunidad, lo que les permite comprender la problemática de sus alumnos y contrasta con el tradicional ausentismo y bajo rendimiento de los profesores del sistema nacional de educación que en general resienten trabajar en pequeñas comunidades agrarias. En la actualidad, los estudios de los alumnos de esta escuela son reconocidos por el Ministerio de Educación después de un examen que realiza personal del ministerio en Chalatenango.

La deserción escolar, anteriormente bastante frecuente durante los meses de siembra, se ha reducido considerablemente adecuando los tiempos escolares y de vacaciones a los períodos productivos del lugar.

El sistema de educación popular cuenta con el apoyo de instituciones como CIDEP, UCA, PRODERE, UNESCO y la Diócesis de Chalatenango.

Los problemas más sobresalientes de la escuela y del sistema de educación popular son:

- a. Dificultades para nivelar e incluir a los maestros populares en el sistema nacional de educación, atribuibles a que no ha sido posible concertar con el Ministerio de Educación un programa de becas y reconocimiento.
- b. Dificultades económicas para sostener el funcionamiento del sistema y los limitadísimos salarios (llamados estímulos) que reciben los profesores populares .
- c. La limitada capacidad académica de los profesores.
- d. El mal estado físico de las escuelas y la escasez de material didáctico.
- e. La falta de perspectivas educacionales de los alumnos que están prácticamente condenados a estudiar solamente la primaria por falta de posibilidades económicas e iniciativas que permitan apoyar a los alumnos mas destacados.

2.3. Salud

En las cabeceras municipales se cuenta con una Unidad de Salud, atendida por un médico del Ministerio de Salud que está haciendo su año social y por promotores de salud de la comunidad. También se da servicio de laboratorio clínico para los exámenes mas elementales. En las clínicas existen medicamentos que en su mayor parte han sido donados por la solidaridad internacional.

En Guarjila hay una Clínica Regional atendida por un médico de PROVIDA y un médico del Ministerio de Salud; también cuenta con

servicios de laboratorio clínico, el cual es atendido por un profesional de la solidaridad. Además de los servicios que se prestan en los otros municipios, en Guarjila se cuenta con una ambulancia gestionada por PROVIDA. En Guancora existe un botiquín y promotores de salud.

En Las Vueltas, Los Ranchos y Las Flores, existe una Clínica Odontológica, instalada con el apoyo de APDCA y atendida con promotores de la comunidad. Estas clínicas cuentan con equipos sencillos y en algunos casos en malas condiciones. Prestan sus servicios 3 días a la semana (jueves, viernes y sábado); hacen extracciones y rellenos.

CUADRO No. 8
Características generales de los servicios de salud

Lugar	Servicio	Médicos	Promotores
Las Flores	Unidad de Salud	1 med.y 1 enfermero	5
	Laboratorio Clínica Odontológica		4
Los Ranchos	Unidad de Salud	1	4
	Laboratorio Clínica Odontológica		5
Guarjila	Clínica Regional Laboratorio Ambulancia	2 med. y 1 labotaroris.	6
Guancora	Botiquín		3
Las Vueltas	Unidad de Salud Clínica Odontológica	1 med.y 1 enfermera	6

Los promotores de salud realizan campañas de saneamiento ambiental. Los promotores de las clínicas odontológicas, desarrollan campañas de salud oral en las escuelas y los barrios.

Al igual que en el área de educación, el aspecto positivo mas sobresaliente es que estos esfuerzos son parte de un sistema que articula el servicio de salud a través de 92 promotores en 30 comunidades de las zonas norte y oriental del departamento. Este sistema ha existido durante todo el conflicto y fue durante muchos años la única fuente asistencial de la población.

El sistema de salud está articulado por la secretaria de salud de

la CCR y cuenta con apoyo de instituciones como CODIPSA (perteneciente a la Diócesis de Chalatenango), PROVIDA, PRODERE y Salud sin Limites.

Sin embargo, desde el término del conflicto, este sistema tiene crecientes dificultades económicas para su subsistencia y las negociaciones con el Ministerio de Salud no han permitido hasta hoy garantizar la absorción y nivelación de los promotores por el sistema nacional de salud. En la actualidad, los promotores devengan salarios (llamados estímulos) de 200 a 350 colones mensuales.

2.4. Energía Eléctrica

Los lugares investigados no cuentan con tendidos de energía eléctrica. Se abastecen en la actualidad a través de plantas generadoras, cuya compra fue financiada por la solidaridad internacional.

Las plantas eléctricas por lo general funcionan de 6.00 pm a 10.00 pm, se mantienen con el pago por el servicio que la comunidad hace.

En la actualidad se está instalando un tendido eléctrico de Chalatenango hasta Arcatao que a fines de 1994 estará abasteciendo con electricidad la zona. La instalación del ramal principal de energía es financiado por el PRN (Plan de Reconstrucción Nacional) mientras los ramales secundarios serán financiados por el gobierno austriaco.

2.5. Agua Potable

Existe servicio de agua a través de pilas públicas que fueron reinstaladas por las repoblaciones. Sin embargo, en algunos lugares, por falta de capacidad del tanque de captación, el agua no alcanza para cubrir las necesidades de la comunidad. En algunas casas se cuenta con servicio domiciliario porque sus cañerías llegan directamente a las fuentes de agua. En algunos cantones y caseríos, los pobladores se abastecen de agua a través de pozos o ríos.

Durante 1994 y 1995, con el apoyo de algunas instituciones (PROVIDA, UNICEF, PLAN PADRINOS), se han estado instalando o mejorando el sistema de agua potable en Arcatao, Los Ranchos, Las Vueltas y San José de la Montaña.

2.6. Vivienda

En la zona la mayoría de las viviendas son de adobe y fueron restauradas por la población. En la actualidad, se observa todavía un aspecto de provisoriedad en cuanto a la vivienda. En algunos lugares, la comunidad ha comprado las viviendas que existían y se las ha dado a la población para que las habiten.

Durante este año se han comenzado a construir viviendas familiares para ex-combatientes con el apoyo de FUNDASAL. El tipo de apoyo de FUNDASAL es el financiamiento y la asesoría técnica a la autoconstrucción. El costo de los materiales será retribuido por los beneficiarios en un plazo de 15 años constituyendo con los pagos un fondo rotativo. Así mismo, en algunos lugares existen otros programas que están contribuyendo para la construcción de vivienda, como Plan Padrinos.

En el cuadro 9 se resume la situación de la vivienda en la zona.

CUADRO No. 9
Situación de la vivienda

Lugar	Actividad	Número Casas	Financiamiento
Las Flores	Compra	80	Apoyo Internacional Gobierno Alemán a través de FUNDASAL
	Construcción	40	
Los Ranchos	Construcción	31	Gobierno Alemán a través de FUNDASAL
Guarjila	Construcción	5	Esfuerzos Propios
	Construcción	33	Plan Padrinos
	Construcción	48	Gobierno Alemán a través de FUNDASAL
	Construcción	90	N.S
	Compra	4	Comunidad
Guancora	Compra	5	Comunidad
	Construcción	5	Plan Padrinos
Las Vueltas	Construcción	30	FUNDASAL
	Construcción	7	Plan Padrinos
	Reparación	12	Plan Padrinos

El problema de la vivienda es uno de los más sensibles en la zona; aún cuando todas las personas tienen un lugar donde vivir, la situación problemática se presenta por el estado físico de las viviendas, así como por el hecho que en algunas viviendas habita más de una familia, con los problemas de hacinamiento que eso conlleva.

Un aspecto que ha retrasado considerablemente la resolución del problema de la vivienda, ha sido la lentitud en la transferencia de tierras, pues no es posible construir viviendas de carácter permanente sobre terrenos en los que no está resuelta la propiedad. Por esa razón, en algunos lugares como Las Flores, Los Ranchos y

Guarjila, la comunidad ha comprado solares, aún cuando no tengan viviendas construidas, para facilitar la construcción de viviendas de sus pobladores.

2.7. Otros Servicios

Existen tiendas comunales y privadas; también se cuenta con comedores y en Las Flores hay un Café Cultural de la Asociación de lisiados del FMLN.

2.8. Organización Social

La Organización Comunal es la mas importante forma de organización social.

Todas las comunidades tienen organización comunal, que se constituye con todos los habitantes de la comunidad. Su organismo máximo es la asamblea general que elige por voto directo una directiva compuesta por 7 o 10 miembros según el tamaño de la comunidad. La directiva a su vez, cuenta con un presidente, un vicepresidente y diferentes secretarías como salud, educación, finanzas, trabajos comunales, mujeres y tierras.

En ocasiones, se retoma la organización por barrios, para abordar sus problemas específicos o dar un tratamiento mas profundo a algunos problemas para los cuales la asamblea general es demasiado numerosa.

La directiva, en consulta permanente con la asamblea general o con los representantes de la organización barrial, toma decisiones que reglamentan el funcionamiento comunal, reparte tierras laborables, gestiona proyectos, selecciona los miembros de la comunidad que accederán a los mismos, da seguimiento a las áreas sociales (salud y educación) y a algunos proyectos comunales como el comedor, la zapatería y el proyecto ganadero.

Con la Directiva Comunal se articulan otras directivas de organizaciones de interés, como la directiva de mujeres, ancianos, y lisiados, así como la directiva de la cooperativa.

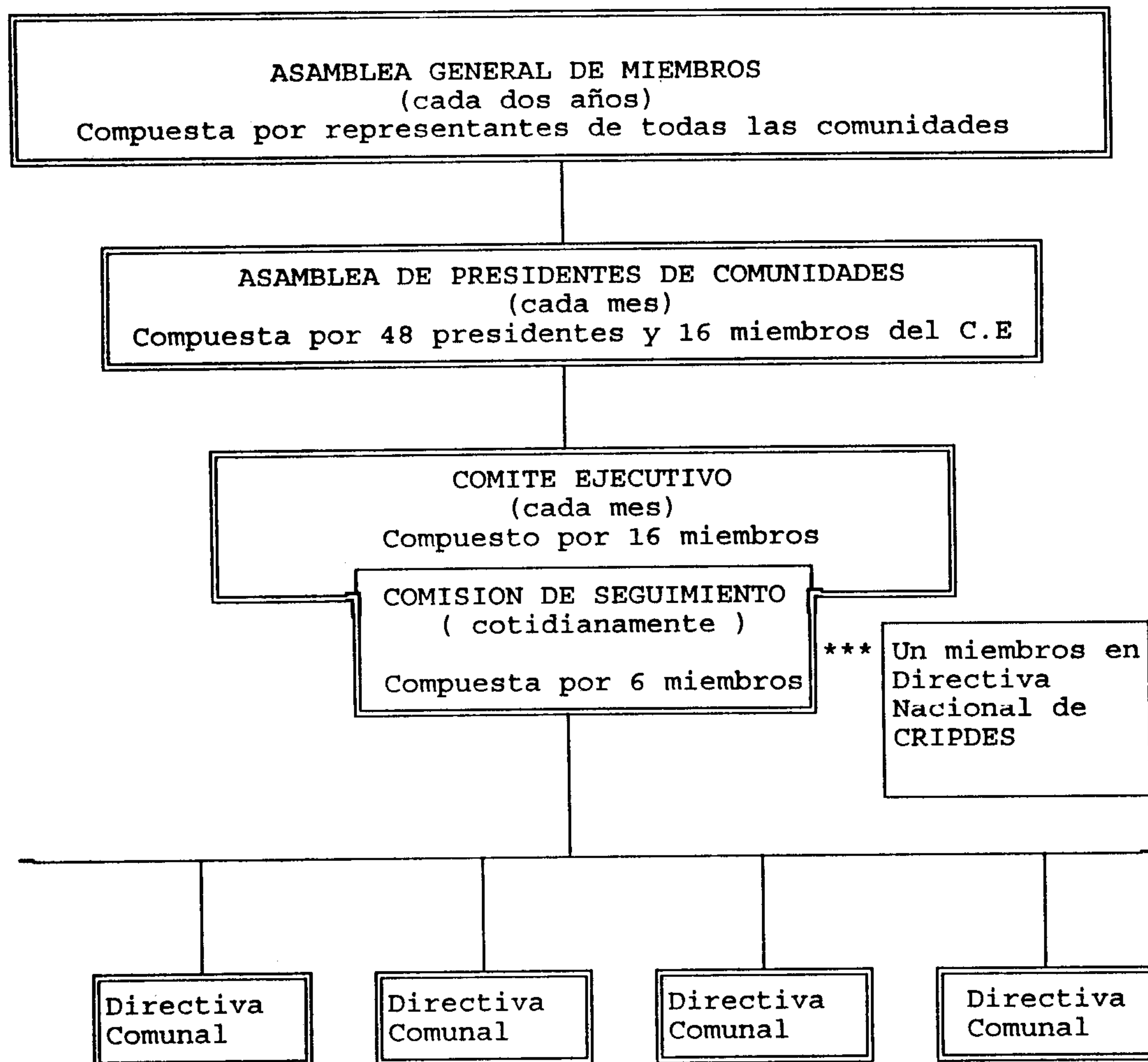
Las organizaciones comunales de la zona, son miembros de la organización departamental de comunidades rurales (CCR), que articula 48 comunidades en el departamento.

La CCR es a su vez una organización regional de CRIPDES, que nuclea organizaciones comunales rurales en 9 departamentos del país.

Las comunidades pertenecientes a la CCR en el departamento de Chalatenango han elegido recientemente un referente municipal que forma parte de la dirección departamental y se responsabiliza de impulsar iniciativas y proyectos que contribuyan al desarrollo de las comunidades.

La estructura organizacional de la CCR, es la siguiente:

ESTRUCTURA ORGANIZACIONAL DEL CCR



Existen otras organizaciones sociales como la Organización de mujeres, lisiados y grupos eclesiales. La organización de mujeres en algunos casos se articula a la secretaría de la mujer de la CCR. En todas las repoblaciones grandes existe una directiva de mujeres; en la zona de la CCR, se encuentran directivas de mujeres en 15 de las 28 comunidades existentes.

En la mayoría de lugares donde el frente ganó la alcaldía, se observa cierta articulación de trabajo entre la organización comunal y los consejos municipales.

3. Características Económicas

3.1. Tenencia de la Tierra

Por el carácter eminentemente agropecuario de la economía de la zona y por el hecho de que la mayor parte de sus tierras, están incluidas en el PTT, las particularidades de su ejecución adquieren una importancia fundamental para el futuro económico de sus productores.

En la actualidad, la gran mayoría de los productores aunque cuenten con tierras propias están trabajando tierras que les han sido asignadas por la comunidad con la misma modalidad que vienen utilizando desde el momento de la repoblación, mientras avanza lentamente el Programa de Transferencia de Tierras (PTT). Es decir que en la medida en que son pocos los antiguos propietarios que han regresado, la mayoría de los productores están trabajando tierras sobre las cuales aún no tienen derechos legales definitivos.

La situación de la transferencia de tierras en la zona, se puede resumir en lo siguiente:

- a. Existe una gran cantidad de tenedores (solicitantes de tierras) para una gran cantidad de vendedores de pequeñas y medianas parcelas. Esto complica la negociación y prolonga los tiempos, pues una pequeña propiedad de 1 mz exige los mismos trámites legales que una gran propiedad de 1000 mzs.
- b. El 90% de los títulos de propiedad sólo están legalizados ante notario público lo que implica que a la hora de ser negociadas en el marco del PTT, deben ser debidamente legalizados ante el Registro de Propiedad Raíz e Hipotecas.
- c. Los trámites son tan largos y tediosos que se ha extendido entre los pequeños propietarios un sentimiento de desconfianza hacia el PTT que retrae la oferta.
- d. Por el desorden existente cuando se hizo la inscripción de tenedores de tierras en 1992, una parte minoritaria pero significativa de la comunidad ha quedado excluida de la transferencia de tierras.
- e. La oferta de tierras en algunos lugares, no alcanza a cubrir la demanda de aproximadamente 1824 tenedores y ex-combatientes del FMLN. De acuerdo a la cantidad de tierra que estipulan los Acuerdos de Paz, dependiendo de la calidad de tierras y con un techo en el precio de 30,000 colones por beneficiario, corresponderían entre 5 y 6 mzs por beneficiario. Esto establece una demanda mínima aproximada de 9,210 manzanas.
- f. A diferencia de otras repoblaciones, en Las Vueltas se ha desarrollado una intensa negociación directa de compra-venta al contado entre tenedores y propietarios. Esta situación se

ha desatado a partir de que un miembro de la comunidad comprara unas 100 mzs de tierra con capital prestado aparentemente por ganaderos de Concepción Quezaltepeque. La compra al contado y al margen del PTT ha retraído aún más a los dueños de la tierra que lógicamente prefieren negociar directamente y al contado que a través del banco. Al mismo tiempo ha socavado la confianza de los tenedores en el PTT que se han lanzado a comprar lo que pueden, directamente y al contado.

El GOES y el FMLN han tratado de agilizar el PTT entregando a los tenedores certificados legales por hasta 30.000 colones para que negocien directamente con los posibles vendedores la compra de sus tierras..

Un estimado de la demanda de tierra en la zona se presenta a continuación:

CUADRO No. 10
Demanda de Tierras

Lugar	Tenedores	Demanda de Tierra (5 mz. x tenedor)
Las Flores	370	1,850
Sn. Antonio Los Ranchos	224	1,120
Las Vueltas	342	1,710
Guarjila-Guancora	465 <u>1/</u>	2,325 <u>1/</u>
Arcatao	282	1,410
Nueva Trinidad	159	795
TOTAL	1,842	9,210

FUENTE: Banco de Tierras. Oficina Regional Chalatenango.

1/ Este es un dato aproximado, asumiendo que es una persona por familia la que es tenedor.

Por su parte, aproximadamente el 95 % de los tenedores de la zona, conscientes de las dificultades que implicaría una negociación individual y parcelada de la tierra, han entregado a su respectiva Directiva Comunal, los certificados para llevar adelante una negociación colectiva frente a los vendedores y el Banco de Tierras.

En la actualidad se están negociando a nivel departamental unas 40 propiedades por mes, lo que significa que si no se toman medidas

especiales para agilizar el proceso, en abril de 1995 -fecha estipulada por el Poder Legislativo para que los propietarios puedan retomar sus tierras-, sólo se habrá negociado una tercera parte de las 1100 propiedades que corresponderían al departamento. Esta es una delicada situación que augura nuevos conflictos por el histórico problema de la tierra en el país.

Por el momento, todo el esfuerzo y pensamiento de las comunidades está dedicado a lograr negociar la mayor cantidad posible de tierras en el lugar y evitar la división de la comunidad. Una vez agotadas las posibilidades de negociar tierras en el municipio, se proponen negociar tierras en otros lugares del departamento y, en su momento, idear formas de explotación que permitan ingresos extras.

Lógicamente, un cuadro como éste provoca incertidumbre e inseguridad en los beneficiarios, lo que dificulta cualquier proyección de desarrollo agrario que exija inversiones considerables en trabajo o capital.

Pendiente quedan dos problemas menos inmediatos pero quizás más importantes en el largo plazo, la deuda agraria y el manejo medioambiental.

La transferencia de tierras se está financiando con fondos externos proveídos por la AID. Dichos fondos deberán ser pagados por los beneficiarios en un plazo de 30 años, con 4 años de gracia y una tasa de interés del 6%. Esto significa que cada individuo deberá pagar aproximadamente ¢ 68,138 en 30 años (por la compra de tierras) con el excedente productivo de sus parcelas o de las unidades productivas asociativas que establezcan.

También hay que considerar que esta población será sujeto de crédito para la producción y que, en el caso de los excombatientes, también están recibiendo crédito para vivienda.

En el caso específico de los excombatientes, tenemos la siguiente información⁸.

⁸ Información estimada por la Comisión de Tierras del FMLN.

CUADRO No. 11
Deuda Promedio de ex-combatientes del FMLN en la Reinserción
(Datos Aproximados)

	Monto Recibido	Años Plazo	Años Gracia	i (%)	Cuota Mes	Cuota Año	Pago Total
Tierras (Promedio)	26,610	30	4	6	218.33	2,620.7	68,138
Producción	15,580	5	1	14	429.69	5,156.7	22,808
Vivienda (FUNDASAL)	12,130	15	0	8	50.00	600.0	26,910
					150.00	1,800.0	
					248.50	2,982.0	
TOTAL	54,320						117,856

CUADRO No. 12
Compromisos Promedio de ex-combatientes del FMLN por Mes y Año

Años	1	2	3	4	5	6 al 10	11 al 15	16 al 30
Pago por mes	232	480	480	480	698	368	467	218
Pago por año	2,781	5,760	5,760	5,760	8,380	4,419	5,604	2,621

Los excombatientes, fueron a quienes se les ofreció más oportunidades, pero son los que están adquiriendo mayores compromisos. Si a esto le sumamos su mínima experiencia productiva, es lógico que la mayoría de ellos haya invertido su crédito productivo en la compra de ganado, considerado por ellos como de menor riesgo.

Los tenedores, a diferencia de los excombatientes, no han recibido crédito para vivienda y su acceso al crédito, de hasta 8,000 colones, del Banco de Fomento Agropecuario (BFA), se rige por los mecanismos del mercado; o sea sin años de gracia y con la tasa de interés vigente (16%).

Lo que es evidente en cualquiera de los casos, es que el pago de esta deuda es imposible con el actual esquema productivo y quedar en mora excluiría como sujetos de crédito a estos pequeños productores del sistema financiero nacional.

Por otro lado, las tierras de la zona, que son de calidad VI, VII y VIII en su mayor parte, tienen fuertes limitaciones para uso agrícola, siendo las últimas solo adecuadas para reforestación con

especies adaptables al medio. Esto significa que asignarlas a pequeñas parcelas de sostenimiento familiar con una considerable presión crediticia, contradice todo criterio de sostenibilidad ambiental.

3.2. Producción

En su mayor parte, los productores de la zona están cultivando entre 1 y 2 manzanas de maíz-maicillo, frijol y dependiendo del lugar, un poco de arroz, ajonjolí, soya, chan y hortalizas. La mayoría de su producción es para autoconsumo, aunque venden una parte para cubrir sus costos. También existe ganado propiedad de productores individuales, asociativos y cooperativo/comunal; la mayoría de productores poseen entre 1 y 3 cabezas de ganado, aunque se encuentran familias que tienen entre 5 y 20 cabezas de ganado, pero son pocas.

En la zona se encuentran muchas mujeres solas al frente de sus familias que se dedican a actividades productivas; algunas se involucran en actividades no agrícolas como: panaderías, sastrerías, bordado, artesanías, granja de aves, y proyectos de ganado; pero también, alrededor del 80% de las mujeres jefes de familia trabajan un pedazo de tierra con milpa y frijolar para autoconsumo, no tienen excedentes para comercializar.

De los hombres, una parte, además de realizar actividades agropecuarias, se dedica a otro tipo de actividades como zapatería, armaduría, hojalatería y obras de infraestructura.

Una caracterización de los sistemas de producción existentes en la zona es la siguiente:

a. Sistemas de Cultivos Anuales

La mayoría de la producción de la zona gira alrededor de cultivos anuales; los cuales combinan de la siguiente forma: sembrando maíz en asocio con maicillo, seguido de frijol, un poco de arroz, ajonjolí, soya y hortalizas.

El maíz y el ajonjolí es sembrado con "chuzo"; y el frijol al voleo. Por lo general no fertilizan el maicillo y el ajonjolí; los gastos mayores de insumos los tienen en el maíz y el frijol. En su mayoría no compran la semilla, ya que usan semillas que guardan de cosechas anteriores. Por el tipo de terreno no usan arado ni maquinaria (tractor/rastra).

En base a entrevistas realizadas a productores de la zona, logramos obtener los rendimientos promedio del maíz, maicillo, arroz, frijol y ajonjolí, tal como se muestra en el cuadro 13.

CUADRO No. 13
Rendimientos Promedio

Rubro	QQ/Mz
Maíz	30
Maicillo	20
Arroz	64 (Granza)
Frijol	8
Ajonjolí	8

Un detalle aproximado de los costos de producción por manzana para el maíz y frijol, construido en base a información directa de los agricultores, se presenta en el Cuadro No. 14, tomando en cuenta que estos datos pueden variar dependiendo de factores como el acceso al crédito, la calidad de la tierra, y otros.

CUADRO No. 14
Costos de producción por manzana para el cultivo de
maíz y frijol

RUBRO	CANTIDAD	PRECIO/UNIDAD (colones)	TOTAL
MAIZ			
INSUMOS:			
Semilla	25 libras	1.00/libra	25.00
Fertilizantes			
Sulfato	6 QQ	64.00/QQ	384.00
Fórmula	4 QQ	100.00/QQ	400.00
Herbicidas			
Gramoxone	1 caneca	300.00	300.00
Edonal	1 caneca	200.00	200.00
Mano de Obra	60 días/H	25.00/DH	1,500.00
TOTAL			2,809.00
FRIJOL			
INSUMOS			
Semilla	60 libras	4.00/libra	240.00
Fertilizantes			
Fórmula	2 QQ	100.00 QQ	200.00
Insecticidas			
Tamarón	1/4 litro	28.00/cuarto	28.00
Mano de Obra	40 días/H	25.00/DH	1,000.00
TOTAL			1,468.00

Los productores están vendiendo más del 25% de su producción de maíz y alrededor del 40% de su producción de frijol; esto varía dependiendo del tamaño del grupo familiar y la cantidad de manzanas cultivadas. También se encuentran productores que cultivan únicamente para autoconsumo.

Un ejemplo de la relación ingreso-costo de un productor de maíz, con una familia de 6 miembros es el siguiente:

Cultivo: 1 manzana de maíz

Rendimiento 30 quintales/manzana

Costo: ¢ 2,809.00

Insumos ¢ 1,309.00
Mano de obra ¢ 1,500.00

Ingresos: ¢ 2,850.00

Venta (16 qq) ¢ 1,520.00
Autoconsumo (14 qq) ¢ 1,330.00

Este productor vendió el 53% de su producción de maíz a un precio, que para el año '94, era de ¢95.00 por quintal. Si comparamos sus costos de producción con sus ingresos, observamos que prácticamente son iguales, es decir, su ganancia al producir maíz, es garantizar su consumo anual. Este productor, también vendió una parte de frijol y cultivó maicillo para consumo de sus animales. Se puede decir que tiene garantizada su alimentación a base de maíz y frijol únicamente.

De acuerdo a los datos del cuadro anterior, este productor tiene un ingreso monetario anual de 2,850 colones, con lo que cubre sus costos de producción, sin tener la posibilidad de efectuar el pago de su préstamo.

El pago de sus créditos sólo es factible porque por lo general, el campesino para calcular sus costos, no toma en cuenta el valor de su fuerza de trabajo (¢1,500.00 según cuadro no.14) . El crédito es igual a sus costos de insumos mas el 12% de interés, es decir, aproximadamente 1,417 colones, considerando que lo paga en seis meses.

Un ejemplo de la relación ingreso/costo de un productor de frijol, con una familia de 6 miembros es el siguiente:

Cultivo 1 manzana de frijol
Rendimiento 8 qq/mz

Costo ¢1,468.00

Insumos 468.00
Mano de Obra 1,000.00

Ingresos ¢2,560.00

Venta (3.5qq a 320 c/u).. 1,120.00
Autoconsumo (4.5qq)..... 1,440.00⁹

⁹ El consumo por persona es de 0.75 quintales al año. Para este ejemplo utilizamos una familia promedio de 6 miembros.

En el frijol se observa que el productor, además de garantizar la alimentación de su familia, se queda con un remanente monetario de 1,092.00 colones, a los cuales habría que descontar el pago de intereses (12% a un plazo de 6 meses).

Estos resultados son un indicador de la precariedad con que subsisten la mayoría de los productores de la zona, quienes tienen que dedicarse a otros tipos de trabajo para poder sobrevivir.

También son dan un indicador de la lógica económica con que funciona el campesino típico, el cual trata de maximizar los recursos con que cuenta, ya sean humanos, naturales o financieros. En este caso, la forma de maximizar sus recursos es invirtiéndolos en la mayor cantidad de actividades posibles; de ahí que se dediquen a producir maíz, frijol, maicillo, arroz, ajonjolí, soya o chan, dependiendo de la zona y que mantengan algún nivel de producción mínima en sus solares; ya sean animales domésticos, frutas u hortalizas.

b. Sistemas de Cultivos de Solares

Por lo general, cuando el solar es relativamente grande, lo cultivan de maíz. También cuentan con árboles frutales que ya estaban desde antes que ellos llegaran; son abundantes los de aguacate y mango; y algunos siembran hortalizas.

También cuentan con especies menores (cerdos, gallinas, patos), que son mantenidas en los solares y se alimentan de granos (básicamente maicillo).

Por lo general, la actividad productiva que se realiza en los solares es responsabilidad de la mujer y los hijos pequeños.

c. Sistemas de Cultivos Semi-permanentes

En la zona, prácticamente no hay cultivos semipermanentes, a excepción de Las Flores, en donde existe un grupo de 10 personas que se dedica al cultivo de plátano en 3.5 manzanas de tierra. Funciona como grupo asociativo.

En Las Vueltas, en años anteriores, la cooperativa ha sembrado caña en un predio plano inmediato a Las Vueltas, procesando el producto en su propio trapiche.

d. Sistema de ganadería

El ganado es manejado a nivel colectivo, asociativo e individual o familiar.

Las comunidades cuentan con ganado comunal, que es básicamente de engorde; también cuentan con algunas vacas de ordeño. A nivel de grupos asociativos, existen varios grupos de mujeres que fueron beneficiadas con proyectos de ganado lechero, del cual extraen

leche más para su consumo, vendiendo excedente cuando lo hay. También existen algunos grupos de hombres que manejan ganado de forma asociativa. Por su parte, los lisiados también cuentan con ganado atendido por ellos como grupo; el ganado individual es mantenido sobretodo como una reserva para casos de emergencia y para enriquecer la dieta alimenticia familiar.

Un elemento importante de mencionar es el incremento constante en el ganado individual, esto por dos razones: primero, porque los excombatientes han invertido su crédito productivo básicamente en ganado debido a que les da más seguridad, y segundo, por la poca experiencia productiva que tienen. En la microzona existen más de 3,000 cabezas de ganado.

Este crecimiento del hato ganadero obliga a pensar en formas de control y manejo para asegurar la alimentación y aguaje del ganado, especialmente en verano. En años anteriores, muchos animales han muerto por esas razones.

3.3. Técnicas Productivas y Asistencia Técnica

En general, por la topografía del terreno, la totalidad de productores siembra los granos con "chuzo". Todos utilizan insumos químicos; aunque algunos los combinan, en el caso del sulfato, con ceniza para reducir los costos en este rubro. Todos utilizan bombas de mochila para regar insecticidas/herbicidas; los que tienen estas bombas, en ocasiones las comparten con otros que no han podido adquirirlas, también las cooperativas prestan bombas de mochila a los socios que no cuentan con ellas.

Algunos productores utilizan la "quema", como alternativa para limpiar los lugares de siembra, aunque esta práctica se observa cada vez menos.

La mayoría de los productores de las repoblaciones cuentan con sus propios graneros -a veces más de uno- para almacenar sus granos, mientras que en lugares como Llano Verde, Teosinte, Los Pozos y otros, los productores hacen uso del tabanco para guardar su cosecha, también alquilan las bombas de mochila.

Dado que el terreno, a excepción de una pequeña área es sumamente quebrado, se hace imposible la utilización de arado o tractor.

Con relación a la asistencia técnica, a excepción de Las Flores, que recibe este servicio de CORDES, en los otros lugares, han recibido la asistencia técnica que FUNPROCOOP les ha proporcionado, dotando de alguna manera a los productores con conocimientos nuevos sobre algunos cultivos, el uso del suelo y la conservación del medio ambiente.

3.4. Situación medioambiental

En cuanto a la situación ambiental, se observan diferencias entre los lugares visitados. La situación en Las Flores y Guarjila es de una aguda deforestación. Los Ranchos presenta una mejor situación medioambiental que los dos lugares anteriores; se observa mayor vegetación y mejor clima. Las Vueltas es una zona que aparece considerablemente mas forestada que otras del oriente del departamento.

Aún cuando todos estos lugares, fueron beneficiados por no haber sido explotados agropecuariamente durante los 12 años de guerra, la diferencia se puede encontrar, por una parte, en las acciones militares que desarrolló el ejército gubernamental y en casos específicos como Las Vueltas, por no haber sido con anterioridad una zona preponderantemente ganadera. Las conclusiones realizadas por el estudio comparativo de la FAO sobre el uso productivo más adecuado para la tierra y su uso actual confirman esta apreciación.

Por otro lado, últimamente, la FUNPROCOOP y el ISEAC, está condicionando los créditos productivos a la toma de medidas conservacionistas del medio ambiente.

3.5. Financiamiento y otros ingresos

El crédito lo reciben de diversas fuentes: de la FUNPROCOOP a través de las cooperativas en Los Ranchos, Guarjila y Las Vueltas; de CORDES a través del Comité Financiero Comunal Local (COFICOL) en Las Flores; del BFA que ha dado crédito a los excombatientes, y es la institución a la que accederán los tenedores una vez tengan seguridad sobre la tierra; y del ISEAC.

En principio, todos los productores tuvieron derecho y acceso al crédito; actualmente, los que no accedan a crédito es porque se encuentran en situación de mora.

Alrededor del 40% de los productores hombres accedan al crédito de los COFICOLES o de las cooperativas, dependiendo de cual funcione en cada lugar, mientras que sólo un 20% de las mujeres accedan a crédito.

La forma en que operan las distintas fuentes de financiamiento para la producción es la siguiente:

- a. Las cooperativas prestan en insumos, dependiendo de lo que solicite el productor (entre 1,000 y 1,500 colones); con una tasa de interés del 12% y un plazo de hasta un año. Las cooperativas tiene una recuperación aproximada del 30%.
- b. Los COFICOLES, al que accedan todo tipo de productor; por lo general no hay límite en los montos que prestan, depende de la actividad; la tasa de interés es del 12% ; para los cultivos anuales el crédito es en insumos y el plazo es de 1 año, para

créditos de largo plazo conceden 1 año de gracia. Los COFICOLES están recuperado aproximadamente el 70% de sus créditos.

- c. Los fondos de la AID, cuya ventanilla ha sido el BFA es exclusivamente para ex-combatientes y consistieron en un préstamo por una sola vez de 15,850 colones para inversión productiva en el agro. Este préstamo es por 5 años, con una tasa de interés del 14 % y 1 año de gracia.
- d. Los fondos del BFA para tenedores (8,000 colones), con un interés del 16% . La mayoría de los tenedores no han accedido a este crédito, debido a los retrasos en el PTT, pues la particularidad de este caso es que hace sujetos de crédito a los tenedores de tierras una vez sean propietarios.

Los ingresos de la población están constituidos por la venta de su excedente productivo en granos básicos, la venta de otros productos agrícolas, la venta de animales domésticos, la venta de ganado, los reconocimientos en los trabajos comunales (salud, educación, panadería, talleres, etc.) y los jornales en los trabajos de infraestructura que se realizan en la zona.

3.6. Comercialización

Los mayores rubros de comercialización en la zona son los granos básicos, insumos para la siembra, ganado y artículos de primera necesidad.

a. Granos básicos

El productor comercializa su excedente de producción dependiendo de las necesidades de liquidez que vaya teniendo.

Cuando el productor tiene una mínima capacidad de acopio en pequeños graneros (lo que es habitual en la zona), vende el producto para cubrir gastos familiares puntuales o para cancelar su crédito en insumos. Cuando no tiene capacidad de acopio vende todo su excedente una vez finalizada la cosecha.

En ambos casos, el comerciante intermediario paga un precio lo suficientemente bajo como para lograr un margen de ganancia importante al momento de revenderlo.

Las transacciones de granos se hacen principalmente en el campo y el precio es fijado después de ser inspeccionado el producto.

El producto es trasladado por los comerciantes por lotes de camiones completos a la plaza de San Salvador. En el mercado de la

calle Gerardo Barrios es negociado el producto al mayoreo.¹⁰

En un estudio de comercialización elaborado para la Fundación CORDES en el oriente del departamento,¹¹ se muestra la diferencia de precios de venta del maíz y del frijol en el campo y el precio pagado por el mayorista en San Salvador, durante el período junio 1993 - mayo 1994.

Este estudio demuestra que la ganancia bruta para el intermediario con posibilidades de acopio, es de un 30.39% en el maíz y 74% en el frijol, y puede llegar a un 105.95% para el maíz y un 300.55% para el frijol si el intermediario tiene posibilidades de acopio.

En base al estudio antes mencionado, hemos elaborado el siguiente cuadro que indica los costos de transporte:

CUADRO No. 15
Costos de Transporte

Lugar	Distancia (En Kms.)	Costo de Transporte (En Colones/quintal)		Diferencia	
		Alquiler	Propio	Colones	%
Las Flores - Chalatenango	15.00	4.00	0.720	3.280	82.0
Los Ranchos - Chalatenango	11.00	3.00	0.528	2.472	82.4
Las Vueltas - Chalatenango	19.50	4.00	0.936	3.064	76.6
Guarjila - Chalatenango	6.40	2.00	0.307	1.693	84.6
Chalatenango - San Salvador	80.00	5.00	3.840	1.160	23.2

Como podemos ver, existe una diferencia sustancial entre el costo de un quintal de producto si se paga alquiler y el costo cuando se cuenta con vehículo propio; (hay que aclarar que los costos fueron establecidos tomando como base una carga promedio por viaje de 160 quintales).

Podemos decir que, al interior de Chalatenango las ganancias del transportista son de aproximadamente el 80% por quintal.

Estos datos demuestran que el transporte es un factor sensible en la cadena comercial que afecta negativamente al productor. El transportista justifica los altos costos de transporte por el mal estado de las calles.

¹⁰ Lanao, Mario, "Sistema de Comercialización de la Economía Popular de Chalatenango. Propuesta Participativa de la Fase Inicial" p.14, Junio de 1994. (Elaborado para la Fundación CORDES).

¹¹ *Ibíd.*

b. Insumos para la siembra

El 40% de la comercialización de insumos se realiza a través de las cooperativas o los COFICOLES.

Los productores que no operan con créditos de las cooperativas o COFICOLES, compran los insumos en agroservicios de Chalatenango, cargando por su cuenta el transporte. El agroservicio que absorbe la mayor parte de la compra de insumos de estos productores es el Agroservicio "Moncho", donde compra aproximadamente el 50% de estos productores. El resto, compra sus insumos en diversos agroservicios, incluido el Agroservicio "Valientes Chalatecos", que absorbe el 5% de estos productores.

Un indicador de la importancia de los productores organizados, es el hecho que se dio cuando AGRODESA vendió los insumos a un precio mas bajo, entonces el Agroservicio "Moncho" también bajó los precios y dio premio a los que le compraran; o sea que estos productores son capaces, con sus acciones, de influir en el mercado.

c. Ganado

El ganado, por lo general, se comercializa en cada lugar, donde llegan los comerciantes a vender o a comprar animales. A Las Flores, por ejemplo, llegan comerciantes de ganado de San Miguel.

d. Artículos de primera necesidad

Existe también un pequeño comercio detallista de artículos de primera necesidad constituido por varias pequeñas tiendas cuyos artículos mas habituales son productos de fábrica como gaseosas, cervezas, cigarrillos, baterías, pan, arroz, azúcar sal, etc. y productos perecederos como hortalizas y frutas.

Por lo general, en las poblaciones más grandes hay una tienda de la comunidad y varias privadas; en ocasiones la organización de mujeres es la responsable de una tienda; aparte de estas existen tiendas propiedad de personas de la comunidad.

3.7. Infraestructura Vial

El acceso a la zona se hace por medio calles de tierra en mal estado, en las cuales se puede transitar todo el año con vehículos 4X4.

3.8. Organización Económica

En los lugares investigados existen cooperativas de productores agropecuarios; una caracterización de las mismas es la siguiente:

CUADRO No. 16
Cooperativas Agropecuarias

Lugar	Nombre	Socios	Atendida Por:	Proyectos
Las Flores (1987)	"Los Almendros"	224	CORDES	Ganado
Los Ranchos (1989)	"Héroes del Alto"	111	FUNPROCOOP	Ganado Granja Picadora Desgranadora Zacate Crédito
Las Vueltas (1987)	"Sn José de la Montaña"	42	FUNPROCOOP	Ganado Granja Picadora Desgranadora Zacate Crédito
Guarjila (1988)	"Héroes del 14 de Mayo"	148	FUNPROCOOP	Ganado Granja Bestias Crédito
Guancora (1989)	"Plan de Guancora"		FUNPROCOOP	Ganado Granja Picadora Desgranadora Zacate Bodega Crédito

Estas cooperativas han recibido asistencia de la FUNPROCOOP desde su fundación y a excepción de la cooperativa de Las Flores, esa atención ha continuado.

En el caso del crédito, las cooperativas lo administran como un fondo rotativo para la siembra de granos básicos; este crédito tiene una recuperación del 30%. En algunas cooperativas como la de Los Ranchos, Guarjila y Guancora, parte del fondo rotativo ha sido utilizado para compra de tierra.

Por otra parte, debido a causas de diversa índole es poco clara, en la comunidad y para los cooperativistas, la diferencia entre la organización cooperativa y la organización comunal, dándole a la primera una connotación asistencialista que ha desvirtuado su carácter empresarial, y a la segunda, connotaciones productivas

empresariales que desarrolla con bastante deficiencia. Esta situación ha conducido a una pérdida de confianza en la cooperativa por parte de los asociados, quienes no encuentran mayores beneficios económicos personales en su pertenencia.

IV. INSTITUCIONES Y PROYECTOS

Para abordar la dinámica institucional de la zona, dividimos este capítulo en dos:

- a. Un apartado con la descripción general de las instituciones gubernamentales y no gubernamentales, organizaciones gremiales, e instancias internacionales que, en cierta forma, son partícipes de algún tipo de proyecto, ya sea financiándolo o ejecutándolo.

En este apartado, sólo se mencionan los proyectos que se están ejecutando. Existen instituciones sobre las que, a la fecha, no hemos podido obtener toda la información necesaria para proporcionar los datos completos.

Por efectos prácticos, este apartado se encuentra en forma de ANEXO.

- b. Otro apartado donde describimos únicamente aquéllos proyectos que visitamos (escogidos al azar y dentro de la zona muestra, que no incluye Arcatao ni Nueva Trinidad). Los proyectos descritos por tanto, no representan el total de proyectos en ejecución dentro de la zona, por esa razón, la lista no coincide con el número de proyectos incluidos en el ANEXO.

1. Instituciones Presentes

CUADRO No. 17
Instituciones con presencia en proyectos de Desarrollo

Institución	Tipo de Proyecto	L.F	L.R	L.V	G	Ar	N.T
1. CIDEP	Nivelación académica de maestros populares	X	X	X		X	X
	Pago a profesores de la Guardería	X					
2. PRO-VIDA	Capacitación a promotores en fisioterapia				X		
	Nivelación escolar de promotores de salud			X	X	X	
	Guardería					X	
3. CORDES	Hermanamientos	X	X	X		X	X
	Asistencia Técnica	X					
	Taller de Sastrería			X			
	Escuela	X					
	Taller de Artesanías	X					
	Apoyo a lisiados y mujeres viudas		X	X			
	Granjas			X			
	Taller de Serigrafía						X
4. CREFAC	Capacitación en: Corte y confección, soldadura, carpintería y albañilería		X				
	Capacitación técnica a excombatientes		X				
	Formación empresarial		X				
5. APDCA	Clínica de salud oral	X	X	X		X	
6. SALUD SIN LIMITES	Dotación de botiquín						
	Capacitación en APS						
7. FUNPROCOOP	Gallinas ponedoras			X	X		
	Ganado			X	X		
	Taller de hojalatería			X			
	Taller de Sastrería		X	X			
	Taller de zapatería		X				
	Pollos de engorde		X				
	Bestias de carga					X	
	Despajadora de arroz					X	

8. FEDECOOPS	Organización, capacitación asistencia técnica, mujer			X			
9. FUNSALPRODESE	ND			X			
10. FUNDASAL	Construcción de viviendas para excombatientes	X	X	X	X		
11. ISEAC	Crédito y promoción cooperativa	X					
12. ASTAC	Promoción de la cultura		X		X		
13. PROCAP	Capacitación a alcaldes Actividades culturales		X		X		
14. PRODERE	Crédito, educación, salud, infraestructura	X					
15. CRS	Crédito y asistencia técnica a la agricultura	X		X			
16. P. PADRINOS	Construcción y reparación de viviendas; introducción de agua potable; dotación de uniformes y útiles escolares.			X	X		
17. CARITAS	Asistencia humanitaria			X			
18. GTZ	Capacitación (a través de CREFAC)		X				
19. MAM	Organización Mujer	X			X		
20. ASALDIG	Ganadería	X		X			
	Café cultural	X					
	Fabricación de hamacas					X	
21. CRIPDES	Capacitación administrativa a mujeres; hortalizas; artesanías; hermanamientos	X	X	X	X	X	X
22. CCR	Organización comunal	X	X	X	X	X	X
23. MINISTERIO DE EDUCACION	Atención especial a niños		X				
	Ampliación de servicios de parvularia y primer ciclo	X	X	X			X
24. ALCALDIAS/PRN	Reconstrucción de infraestructura	X	X	X	X	X	X
25. IGLESIA CATOLICA	Facilita créditos para diversificación agrícola; promoción de la mujer; capacitación vocacional; vivienda y otros	X			X	X	

NOTA: L.F. = Las Flores Gua = Guarjila
L.R. = Los Ranchos Arc = Arcatao
L.V. = Las Vueltas N.T. = Nueva Trinidad

2. Proyectos

Los proyectos visitados los hemos clasificado para su posterior análisis de la siguiente forma:

a. Productivos no agrícolas

- Panadería
- Sastrería
- Carpintería
- Zapatería
- Bordados y tejidos
- Artesanía

b. Agrícolas

- Hortalizas
- Plátano

c. Avícolas

- gallinas ponedoras
- pollos de engorde

d. Ganaderos

e. Servicios

- Guardería
- Comedor
- Tienda
- Cafetería
- Radio Sumpul

f. Salud

- Salud oral

g. Capacitación

h. Culturales

La mayoría de los proyectos vigentes en la zona, se ejecutan bajo la concepción de que la infraestructura es comunal, el trabajo es asociativo, y los socios responden por su trabajo, repartiéndose las ganancias en dependencia de las horas trabajadas.

Por otra parte, la forma de organización para la ejecución de los proyectos la podemos clasificar en cuatro grupos:

- a. Cooperativos: gestionados, impulsados, controlados y administrados por la cooperativa. En ellos participan únicamente los socios.

- b. Comunales: gestionados, impulsados, controlados y administrados por la directiva de una comunidad. En ellos participan personas que son escogidas por la directiva en base a criterios de aquél que tenga mayor necesidad.
- c. Asociativos: se forma un grupo de entre 3-11 personas para solicitar crédito.
- d. Individuales: el interesado individualmente busca acceso al crédito de organismos no gubernamentales.

Un cuadro que resume el tipo de proyectos que actualmente se están ejecutando en la zona es el siguiente:

CUADRO No. 18
Proyectos en Ejecución
(Incluye únicamente los proyectos visitados)

Proyecto	Las Flores	Guarjila	Los Ranchos	Las Vueltas
Carpintería		X		
Sastrería	X		X	
Panadería	X	X	X	
Zapatería			X	
Bordado y Tejido	X	X	X	X
Artesanía		X		X
Comedor	X	X	X	
Tienda	X		X	
Cafetería	X			
Hortalizas		X		
Plátano	X			
Pollos de engorde		X		
Gallinas ponedoras		X	X	X
Ganado	X	X	X	X
Guardería	X			
Salud Oral	X		X	
Capacitación			X	

Como podemos observar, los dos proyectos comunes son el de Bordado y Tejido, mejor conocidos como telares (en el caso de Las Flores le llaman artesanías, pero en realidad es un taller de productos tejidos); y el de ganado.

Un detalle de las características generales de los proyectos es el siguiente:

a. Proyectos productivos no agrícolas:

a.1. Panadería

Inicia a iniciativa de la directiva comunal, y específicamente del grupo de mujeres. Encontramos panadería en Las Flores, Guarjila y Los Ranchos, dando empleo a 7 mujeres promedio en cada una de ellas, las cuales distribuyen su tiempo por turnos de trabajo, es decir, no trabajan a tiempo completo.

Elaboran pan francés y pan dulce sin mucha variedad, debido a que las trabajadoras no tienen la capacitación adecuada. La producción es manual, no cuentan con el equipo indispensable. Sólo en el caso de Las Flores poseen batidora y báscula.

Manejan un flujo de efectivo promedio de 7,000 colones mensuales, cantidad que se reinvierte en materia prima y salarios; por lo general no les quedan ganancias.

Los salarios oscilan entre los 250 y 300 colones mensuales, dependiendo del ingreso y de los gastos de producción en que hayan incurrido ese mes.

La materia prima la compran en Chalatenango; los moldes los compran en San Salvador.

Su producto lo venden en Las Flores, Los Amates, Hacienda Vieja, Las Limas, Ignacio Ellacuría, Arcatao, Guarjila y Los Ranchos; les venden a las tiendas y a particulares.

a.2. Sastrería

Encontramos una en Las Flores y otra en Los Ranchos. Es un proyecto impulsado por grupos de 4 mujeres en cada una.

En estos proyectos resalta el capital invertido en maquinaria. En total cuentan con: 36 máquinas de coser, 2 máquinas planas y 2 máquinas ranas.

La mayor parte del equipo se encuentra en Los Ranchos y viene de Mesa Grande, la gente al retornar al país se trajo todo el equipo para montar el taller aquí.

Fuera del capital invertido en máquinas, sólo la sastrería de Las Flores tiene un lote de telas que venden en la comunidad. Por lo general, no cuentan con efectivo, compran materia prima en base a los pedidos, hay una tienda en Chalatenango que les da crédito. Sus ingresos no les dan mas que para pagar un salario que oscila entre los 100 y 200 colones mensuales.

En promedio, cada trabajadora, elabora una pieza al día, ya sea un vestido, pantalón o falda. Por lo regular sus clientes son de la comunidad y sus alrededores. Sus insumos los compran en

Chalatenango.

Su principal problema es el mercado, la población de la zona no tiene poder de compra como para demandar permanentemente los servicios de la sastrería. Otro problema son sus altos costos de producción, razón por la cual sus precios son altos; a la gente le resulta más atractivo ir a Chalatenango a comprar ropa usada que comprar tela y mandarla confeccionar a la sastrería.

a.3. Taller de Carpintería

El taller de carpintería se inició en noviembre de 1992, por medio de una donación alemana. La donación incluía la capacitación de 15 personas (5 mujeres y 10 hombres), y la contratación por tres años de un carpintero, el cual evalúa y dirige el trabajo.

Actualmente sólo quedan once personas con trabajo permanente en el taller (2 mujeres y 9 hombres jóvenes) pero no todos trabajan a tiempo completo porque también trabajan su parcela de manera individual. Cada uno de los trabajadores, recibe un salario base de 3.75 colones/hora, lo que representaría unos 720 colones al mes, por lo que algunos tienen la opción de trabajar medio tiempo.

La carpintería cuenta con su propia planta generadora de energía eléctrica valorada en más de 100,000 colones; además, tienen maquinaria y equipo valorados en 500,000 colones, sin tomar en cuenta toda la materia prima que está invertida.

Los ingresos mensuales promedio son de 8,000 colones, con lo cual pueden sobrevivir, pero no garantizar el buen funcionamiento y mantenimiento de las máquinas.

El mayor problema que hasta el momento se les ha presentado es la comercialización, pues no tienen clientes fijos, ni donde exponer los productos. Una solución posible a este problema podría ser, según ellos mismos, la elaboración de un catálogo, folletos, y ponerlo como muestrario en algunos lugares con posibilidades de mercado y comercialización, como también obtener una línea telefónica y acceder a un vehículo de carga.

En síntesis podemos decir lo siguiente:

- Recursos humanos: 14 personas
 - . Un Administrador/director a tiempo completo, financiado por 3 años
 - . 11 trabajadores capacitados
- Maquinaria y equipo: 600,000 colones
 - . Una planta de energía eléctrica
 - . Una cepilladora, 3 cierras eléctricas, lijadora y torno

- Costos mensuales: 16,311 colones

- . salarios (720.00 por 11) 7,920
- . Insumos (madera y pegamento).. 8,391 ?

- Ingresos Mensuales: 16,391 colones

Sus ingresos no alcanzan más que para cubrir pago de salarios e insumos; no hay ganancias ni pérdidas aparentemente. Sin embargo, en sus costos no están tomando en cuenta el gasto de depreciación de la maquinaria que es de 4,000 colones mensuales (si tomamos en cuenta que tienen una inversión en maquinaria y equipo de 600,000 colones, y que su vida útil es de 10 años, la depreciación anual es de 48,000 colones, partiendo de que el valor residual de la misma es un 20%).

Si los ingresos no cubren el gasto de depreciación, no tienen posibilidades de dar mantenimiento adecuado a la maquinaria, lo que se traducirá en un desgaste más rápido.

Además, hay que hacer notar de que se están ahorrando el salario del administrador.

Haciendo un primer análisis del taller, sacamos algunas conclusiones:

- Produce artículos sobre pedido (mesas, camas, sillas, estantes, etc.), y aunque según nuestra opinión, la calidad y el diseño son aceptables, el proyecto no es rentable. La razón fundamental es la falta de mercado.
- Para ser rentable, necesita un ingreso mensual de por lo menos 30,000 colones que permita cubrir sus costos de materia prima, mejorar salarios, emplear un encargado de ventas, contratar un buen diseñador, cubrir los gastos de depreciación y depositarlos en el banco para poder renovar la maquinaria cuando ésta ya no funcione. Sólo así, podrían lograr que el monto de la inversión inicial no se pierda.
- Es necesario ir capacitando a un trabajador para que se quede al frente del proyecto cuando el actual se tenga que ir.
- Producir artículos cuyo destino sea la población de las cabeceras municipales y de las comunidades, porque aunque tienen poca capacidad económica, hemos observado que llegan vendedores de las tiendas comerciales de Chalatenango con catálogos a ofrecer su mercancía al crédito, y hay gente que compra.
- Tener un encargado de ventas y mercadeo con salario en base a pedidos. De esta forma se garantiza ir ampliando el mercado.

a.4. Taller de Zapatería

Zapatería encontramos únicamente en Los Ranchos. El proyecto nace en Mesa Grande, Honduras, y es montado aquí cuando se da la repatriación.

Reactivan el taller en abril de 1993 con un préstamo de CORDES por 15,000 colones. Comenzó con 8 trabajadores que recibieron una capacitación de la FUNPROCOOP, hoy sólo trabajan 3, su producción es de 3 docenas de zapatos al mes. A los trabajadores les pagan ₡16.00 por cada par producido.

En un inicio tuvieron grandes pérdidas porque se desperdiciaba mucho material en las capacitaciones. Su problema principal es el mercado. Actualmente ganan 7 colones en cada par, y si lo venden por docena, ganan 35.00 la docena, es decir, ₡ 2.92 en cada par. Lo venden a un señor que llega de Azacualpa.

La materia prima la compran en San Salvador; las ventas les dan sólo para compra de material. Si partimos de que producen 3 docenas al mes, y a cada par le ganan 7 colones, sus ganancias mensuales son de 252.00, quedándole a cada zapatero 84.00. Por esta razón es que los 3 zapateros cultivan su milpa, es decir, el zapatero toma el taller como un medio para complementar sus ingresos.

El tipo de zapatos que están produciendo es de buena calidad, su baja producción se debe a la falta de mercado y a sus altos costos de producción por comprar materia prima en pequeñas cantidades.

a.5. Taller de Bordados y Tejidos

Los encontramos en Las Flores, Guarjila y Los Ranchos. Entre los tres le dan empleo a 28 mujeres.

Es la directiva comunal (a través de la directiva de mujeres) quien da seguimiento y control a los talleres. Dentro del taller, existe división de responsabilidades, así tenemos: responsable del taller, tesorera, ventas, bodega, compras, pedidos y aseo.

Los salarios dependen de las ventas, se reparten el dinero que queda después de haber repuesto el gasto en materia prima, por lo general reciben un promedio de 150 colones mensuales.

Los talleres más grande son los de Las Flores y Los Ranchos, entre los dos, emplean 24 mujeres.

En estos talleres han sido cuidadosas en no fabricar el mismo tipo de artículo. En Las Flores producen artículos para mujer tejidos con hilo: carteras, cosmetiqueras, porta lentes, etc, y piensan fabricar colchas con un telar que aún no saben usar.

El taller de Los Ranchos cuenta con 3 máquinas de coser, ahí se elabora toda la ropa que bordan después, excepto las camisetas. Su

especialidad es: vestidos de niña, trajes de niño, overoles de bebé, faldas, pantalones, blusas, camisas, shorts, camisetas, guantes y tapetes de cocina.

En Guarjila, se fabrica artículos tejidos con hilo en una combinación de cuero, tales como: cinchos, pulseras, llaveros.

Por lo general, los tres talleres trabajan sobre pedido, su mercado está en el exterior y en San Salvador sus productos los distribuye ASTAC y la tienda "Nuevo Despertar".

Sus principales problemas son la falta de mercado y las pérdidas considerables por aprendizaje.

No llevan control de costos, gastos e ingresos.

El único taller que dice tener ganancias (1,400 colones al mes) es el de Guarjila, incluso, piensan ampliarlo, incorporar más mujeres al trabajo y comprar el equipo para hacer trabajo artesanal con cuero (a la fecha este trabajo se los hacen en San Salvador).

Algunas valoraciones:

- Los talleres manejan un flujo de efectivo mensual promedio de 4,000 colones.
- Para complementar sus ingresos, las mujeres que no tienen esposo, además del taller trabajan su milpa.
- La calidad de la ropa y de los bordados es muy buena, la deficiencia la encontramos en la comercialización y en la necesidad de ir explorando nuevos estilos para poder competir con los productos de otras zonas como La Palma.
- Falta variedad en los diseños y en el tipo de ropa, es necesaria la innovación como parte del estilo de trabajo.

a.6. Taller de Artesanías

Proyecto ubicado en el cantón La Ceiba, municipio de Las Vueltas. Elaboran cinchos de cuero, caites y pintura en vasijas de barro.

Se inició gracias a una donación de la "comunidad Menonita". Cuentan con una máquina de cortar cuero, valorada en 7,000 colones. La comercialización de los productos la realizan en el lugar vendiendo a los visitantes y en San Salvador tienen un establecimiento donde colocan y vender sus productos.

b. Proyectos Agrícolas:

b.1. Hortalizas

Localizado en Guarjila, nace en noviembre de 1993 con una donación de una Ciudad Hermana. El trabajo lo inició un grupo de 4 mujeres viudas quienes recibieron un salario diario de ¢25.00 durante 4 meses mientras preparaban la tierra. Cuentan con una administradora y con asesoría técnica de Cordes.

Sembraron repollo, rábano, chile, pepino y maíz en una tarea y media. Obtuvieron 2 cosechas cuyas ventas fueron de ¢2,000 cada una, vendiendo todo dentro de la misma comunidad. De las ventas, las 4 viudas sacaron para financiar el cultivo de su milpa (1 Mz).

El principal problema de este proyecto ha sido que cuando terminaron los 4 meses en que recibían salario, las mujeres empezaron a faltar, es decir, llegan a trabajar cuando quieren, quejándose de que unas trabajan más que otras. Podemos decir que en este proyecto la comercialización no ha sido el problema, ya que la demanda de hortalizas dentro de la comunidad es alto, ellas mismas cuentan que no cubrieron la demanda.

b.2. Plátano

Inició en marzo de 1993. Se formó un grupo asociativo de 10 personas para sembrar 3.5 manzanas de plátano; en La Lagunita (Las Flores). Sembraron 3,600 matas, de las cuales se mantiene el 80%. Este es un proyecto particular

Para esto se recibió un crédito para siembra por 45,000 colones y otro para un sistema de riego por 43,000 colones; estos fueron créditos de CORDES para cinco años, 12% de interés, con un año de gracia.

La idea de este grupo es sembrar en la misma tierra 800 árboles de aguacates de clase; el cultivo del plátano es para tener la tierra productiva mientras crece el aguacate.

Los resultados de este proyecto los vamos a poder analizar hasta principios del próximo año.

c. Proyectos Avícolas:

c.1. Granja de aves de postura

Granjas de gallinas ponedoras encontramos en Guarjila, San Antonio Los Ranchos y Las Vueltas.

Resulta difícil hacer un análisis del proceso productivo debido a que este tipo de proyecto tiene como característica común que son de subsistencia. Fueron elaborados pensando en proporcionar un medio de sobrevivencia a las viudas. Algunas características:

- Cuentan entre los tres con 4,000 gallinas.
- Es administrado por 2 mujeres viudas en cada una de las granjas.

En cuanto a la producción, sólo tenemos datos de la granja de Las Vueltas, donde se obtienen 800 huevos diarios que venden en Chalatenango a 15 colones el cartón, es decir, son 26 cartones diarios que dan un ingreso de 390 colones diarios equivalente a 11,700 al mes.

Tienen problemas técnico/administrativos, por ejemplo, en la granja de Las Vueltas, se detectó que no todas las gallinas estaban poniendo huevos, sin embargo, se tardaron 3 meses antes de tomar la decisión de venderlas y reponerlas.

Por otro lado, el costo mayor lo constituye el concentrado, que con asesoramiento adecuado podría producirse en la comunidad en base a la soya.

c.2. Pollos de engorde

Encontramos en Guarjila un pequeño proyecto de cría y venta de 200 pollos, se inició con 2,000 colones, y les reporta unos 250 colones de ganancia a cada trabajadora. El proyecto es administrado por 2 viudas con seguimiento de la Directiva Comunal.

d. Proyectos Ganaderos:

Este tipo de proyecto es común en la zona, los más grandes son proyectos comunales o cooperativos. Los que visitamos tienen la característica común de haber sido gestionados por las directivas de mujeres, a fin de resolver el problema de las viudas por motivo de guerra.

Da empleo a un promedio de 6 mujeres de cada comunidad. En el caso de Las Flores hay un proyecto atendido por 6 hombres, y otro por 10 hombres que a causa de la guerra quedaron lisiados.

El financiamiento lo recibieron de CORDES, quien les dio crédito a pagar en 5 años, al 12% de interés anual y un año de gracia. En Guarjila fue una donación de ACNUR, y el de lisiados, lo financió Prodere a través de Cordes, dándoles en donación el 50% del monto recibido.

Los proyectos incluyen la alimentación del ganado por dos años y la compra de una picadora; hicieron silos para alimentar al ganado en verano, pero se les perdió.

El trabajo lo organizan en turnos rotativos. Reciben asistencia técnica de personal de CORDES.

El consolidado de los proyectos asociativos de ganado sería el siguiente:

No. de cabezas 320

Inversión Inicial (valor por
cabeza de 3,180 colones)1,274,040

No. trabajadores 45

La producción de leche se ha dado sólo en el proyecto de Guarjila (20 botellas diarias el año pasado), y en el de los lisiados (80 botellas al día), los demás no han ordeñado. Por lo general, la leche es de autoconsumo, cuando logran excedente lo venden dentro de las comunidades a un colón la botella.

Entre los problemas más importantes tenemos: falta de alimentación para el ganado (compraron concentrado), mala administración, y nadie quiere ordeñar.

En el caso de las donaciones, la condición del donante fue que al tener un número de vacas equivalente al donado, se les entregara a otro grupo de mujeres.

e. Proyectos de Servicios:

e.1. Comedor Comunal

Encontramos un comedor en Las Flores, Guarjila y Los Ranchos; proyecto comunal bajo la responsabilidad de la Directiva de Mujeres, trabajan 2 mujeres en cada uno de ellos.

Manejan un flujo de efectivo promedio de 1,350 colones mensuales, con lo que invierten en materia prima y pagan salarios, los cuales son alrededor de 300 colones por trabajadora.

Las compras las hacen diariamente por no tener refrigerador, van a Chalatenango.

El comedor de Las Flores, se sale un poco de este promedio, ya que su efectivo mensual es de 2,900 colones, sin embargo, su margen para pago de salarios es el mismo de 300 colones. Mueven más efectivo, pero la productividad es la misma.

e.2. Cafetería

Localizada en Las Flores. Inició en mayo de 1993, es administrada por los lisiados de guerra, quienes recibieron un crédito de Cordes por 15,000 colones, a un plazo de 5 años, con un interés del 12% anual.

Salud sin Límites, les otorgó una donación de 10,000 colones, lo que sirvió para cancelar parte de la deuda que tenían con CORDES.

La cafetería es atendida por 3 muchachas que trabajan permanentemente con un salario de 300 colones mensuales.

Algunas valoraciones:

- Es un proyecto de lisiados, sin embargo, lo atienden 3 compañeras contratadas para ese fin.
- No tienen visión empresarial. Se maneja como un centro de servicio, descanso y recreación de los lisiados y de la población.
- La gente del lugar es pobre, no hay muchas oportunidades de crecer, a menos que se le dé un giro hacia desarrollo de eventos y turismo
- Falta experiencia comercial

e.3. Tienda Comunal

Ubicada una en Las Flores y otra en Los Ranchos; nacen a iniciativa de la directiva comunal.

En las Flores es atendida por una persona y en Los Ranchos por 2 mujeres a medio tiempo cada una. El salario mensual que reciben es de 400 colones.

La inversión inicial en cada una de ellas fue de 25,000 colones, están manejando un flujo de efectivo mensual de 17,000 colones.

Calculan una ganancia mensual de mil colones, que se entregan a la directiva comunal.

Las compras se realizan en Chalatenango semanalmente, algunas otras cosas las compra a carros repartidores que llegan a la comunidad.

e.4. Guardería

La Guardería de Las Flores, es un tipo de proyecto comunal que surge a iniciativa de la directiva de mujeres, dada la necesidad de tener un lugar donde dejar a sus hijos para poder dedicarse a las actividades agrícolas.

Inicia gracias a una donación de Manos Unidas a través de las Hermanas de la Asunción, la inversión inicial fue de 40,000 colones, más 80,000 que les dieron para reconstruir la casa donde está la guardería.

Es atendida por 8 mujeres, de las cuales 7 se encargan de los niños y 1 es la cocinera.

Cobran 15 colones mensuales por niño, incluye la alimentación.

Los niños se reciben a las 8:00 a.m. y se entregan a las 5:00 p.m.. Las edades que atienden son de 0 a 4 años, aunque en ocasiones también se reciben de mas edad, hasta 6 años.

El pago de las personas que los atienden es hecho por CIDEP; el monto es entre 100 y 150 colones. Actualmente se atienden 30 niños.

e.5. Radio Sumpul

En Guarjila está ubicada la planta de transmisión y la antena de la Radio Comunitaria Sumpul que cubre prácticamente todo el departamento de Chalatenango, el sector norte de los departamentos de La Libertad, San Salvador y Cuscatlán, así como el sector occidental de Cabañas. Sin embargo es en el oriente de Chalatenango donde la radio cuanta con mayor audiencia.

Esta estación pretende ser un medio de comunicación popular y alternativo que refleje la realidad de las comunidades rurales del norte del país.

La radio transmite todos los días de 5 a 7 am y de 5 a 7 pm. El personal de la radio esta constituido por 7 personas que viven en la comunidad.

Hasta el momento la radio se sostiene económicamente con donaciones institucionales gestionadas a través de COMUNICA.

f. Proyectos de Salud:

f.1. Clínica de Salud Oral

Encontramos clínicas odontológicas en Las Flores, Los Ranchos y Las Vueltas. Fueron fundadas por APDCA en 1989, y funcionan con promotores de las comunidades que recibieron capacitación en San Salvador durante 14 meses.

En un inicio, APDCA proporcionó el material gratuito por 6 meses, con la idea de que al iniciar el 7° mes la clínica fuera autofinanciable.

La clínica se abre 3 veces por semana y atiende un promedio de 6 personas por semana. Los servicios que presta son extracciones, rellenos, y limpiezas.

Las clínicas cuentan con módulos que constan de motor, mesa, taladro, conducto de agua y reflector, y además cuentan con planta de energía eléctrica y con material de curación, esterilizador y fórceps necesarios para poder trabajar durante un mes.

Los promotores reciben un reconocimiento de 100 colones mensuales; para poder sobrevivir hacen su milpa. El trabajo de la clínica lo ven como un servicio a la comunidad.

En cuanto a la administración, no llevan registro de pacientes ni libro de contabilidad, saben cuántos clientes atienden a la semana, pero no saben cuales son sus costos. La administración del de todas las clínicas está centralizado.

Realizan campañas de charlas preventivas en salud oral, visitan escuelas y casa por casa.

g. Proyectos de Capacitación:

g.1. Corte y Confección

Proyecto impulsado por CREFAC y financiado por la GTZ. La capacitación se está impartiendo en Los Ranchos a un grupo de 49 desmovilizados. Inició el 23 de marzo de 1994, su duración es de 11 meses.

Dos trabajadoras de CREFAC que viven en la comunidad, son las que están dando la capacitación (ellas recibieron la capacitación anteriormente), reciben un salario de 1,800 colones mensuales.

A los 49 desmovilizados les están pagando por parte de la GTZ ¢800.00 mensuales mientras reciban el curso. Para poder impartir el curso, se les preguntó en qué querían capacitarse, la mayoría de las mujeres propuso corte y confección.

g.2. Albañilería

Tiene las mismas características de la capacitación anterior.

h. Proyectos culturales:

En este rubro tenemos el proyecto CECAP- Centro de Capacitación Artístico Popular-Cultural- impulsado por ASTAC desde 1992 en Los Ranchos y Guarjila.

El detalle se encuentra en el apartado No. 1 de este documento.

PROCAP es otra institución que en estos momentos realiza un pequeño esfuerzo en esta dirección, ha organizado en Los Ranchos un equipo de fútbol para jóvenes, quienes son atendidos sistemáticamente por un promotor.

**CUADRO No. 19
MUNICIPIO DE LAS FLORES**

TIPO DE PROYECTO	FECHA INICIO	FINANCIAMIENTO	EJECUTOR
Plátano	Mar'93	Crédito de CORDES por 88,000 cls	10 personas
Ganado	Oct'93	Crédito de CORDES por 63,600 cls	5 mujeres
Ganado		Crédito de CORDES por 64,900 cls	6 hombres
Ganado	Nov.92	PRODERE a través de CORDES por 500,000 cls. El 50% es donación.	10 lisiados
Comedor Comunal	1989	Donación CIPIE por 12,000 cls	2 mujeres
Panadería	1989	Donación Manos Unidas por 84,500 cls.	5 mujeres
Taller de Sastrería	1989	Donación Manos Unidas por 45,000 cls.	4 mujeres
Taller de Artesanías (Telar)	Ene'91	Donación CIPIE por 25,000 cls	10 mujeres
Guardería	1989	Donación Manos Unidas por 120,000 cls.	7 mujeres
Tienda Comunal			1 hombre
Café Cultural	May'93	Crédito de CORDES por 15,000 cls. Donación Salud sin Límites por 10,000 cls.	3 mujeres
T O T A L		Q1,028,000.00	63' personas

**CUADRO No. 21
CANTON GUARJILA**

TIPO DE PROYECTO	FECHA INICIO	FINANCIAMIENTO	EJECUTOR
Taller de Carpintería	Nov'92	Donación Alemana	2 mujeres y 9 hombres
Taller de Artesanías	Feb'93	1,700 cls	
Taller de Telares	Nov.93	Donación Ciudad Hermana	4 mujeres
Hortalizas			4 mujeres
Gallinas ponedoras	Ene'94	Donación de Ciudad Hermana a través de CORDES	2 mujeres
Pollos de engorde		2,000 cls	2 mujeres
Ganado	Mar'93	Donación de ACNUR a través de CORDES	8 mujeres
Comedor		1,300 cls	2 mujeres
Panadería		4,000 cls	8 mujeres
T O T A L			41 personas

3. Valoraciones

De los 34 proyectos visitados sacamos las siguientes conclusiones:

- a. * 21 están dirigidos a las mujeres, es decir, el 62%, dando empleo a un rango de entre 2-5 mujeres cada uno. Son proyectos de subsistencia, creados con la visión de ayudar a mujeres jefes de hogar.

Este tipo de proyectos: panadería, sastrería, telares, artesanías, tienda, comedor, ganado y granjas, son para las mujeres que los atienden un medio para complementar sus ingresos, ya que por lo general, se dedican además a cultivar su milpa. Sus ingresos mensuales están por debajo del mínimo rural que es de 480 colones.

- b. * 2 proyectos (6%) son agrícolas: hortalizas y plátano

* 2 proyectos (6%) son de capacitación a excombatientes

* 6 proyectos (18%) son de ganado

* 4 proyectos (12%) son avícolas

- c. El tipo de proyecto que encontramos por lo general en todos los municipios son: Panadería, Bordados y tejidos, comedor, gallinas ponedoras y ganado.

- d. Como factor común encontramos:

. Son una fuente generadora de empleo, sobre todo para mujeres

. Mala administración: falta de registros contables, falta de cálculo de costos, falta de una persona capacitada al frente de los proyectos. Todos los datos proporcionados son estimaciones que ellos mismos hacen en el momento.

. Problemas de comercialización: falta de mercado; falta de un encargado de ventas que busque clientes y promueva los productos; falta de transporte.

. Costos elevados de materia prima por el bajo volumen de compras.

. Su centro de abastecimiento es Chalatenango y San Salvador

. No logran tener ganancias, únicamente cubren gastos de insumos y salarios.

. La mayoría cultiva su milpa y crían animales

domésticos. Ven los proyectos como un medio para completar ingresos.

e. A nuestro juicio, los proyectos con mayores perspectivas de crecimiento son:

= La carpintería: Es única en la zona, cuenta con personal calificado y con equipo suficiente para poder abrirse mercado, pero necesita una política agresiva de ventas, tratar de buscar un buen diseñador para crear muebles variados a nivel popular, explorar nuevas fuentes de abastecimiento de materia prima para poder abaratar costos y montar un local de exhibición fuera de la zona.

= Las sastrerías: tienen serios problemas de sostenimiento económico, mercado local muy reducido, se costea con costuras artesanales domésticas, tienen mano de obra subutilizada, sin embargo, tiene grandes posibilidades de desarrollarse si: se le da un giro hacia la producción industrial, es decir, iniciar la fabricación de uniformes escolares, bancarios, de empresas, etc.

Con las ventas en las comunidades, nunca van a poder sacarle provecho al gran número de máquinas con que cuentan. Una posibilidad es que las sastrerías se unan, que formen una sola, de esa forma, pueden emplear mano de obra a tiempo completo, producir en gran escala para cubrir la demanda, y podrían comprar las materias primas al mayoreo para disminuir costos.

= La Zapatería; La recomendación anterior es aplicable a la zapatería de Los Ranchos.

= Hortalizas: aunque el proyecto visitado es tan pequeño que no abarca ni una manzana, se le ven posibilidades porque nadie está cultivando hortalizas en grandes cantidades. Tiene mercado dentro de la zona y en Chalatenango. (la gente va a Chalate a comprar sus hortalizas).

= Las artesanías y los telares mientras no hagan diseños diferentes a los del mercado, no van a poder crecer.

= Panadería: con una sería suficiente para cubrir la demanda de la zona. La de mayores posibilidades es la de Las Flores.

domésticos. Ven los proyectos como un medio para completar ingresos.

e. A nuestro juicio, los proyectos con mayores perspectivas de crecimiento son:

= La carpintería: Es única en la zona, cuenta con personal calificado y con equipo suficiente para poder abrirse mercado, pero necesita una política agresiva de ventas, tratar de buscar un buen diseñador para crear muebles variados a nivel popular, explorar nuevas fuentes de abastecimiento de materia prima para poder abaratar costos y montar un local de exhibición fuera de la zona.

= Las sastrerías: tienen serios problemas de sostenimiento económico, mercado local muy reducido, se costea con costuras artesanales domésticas, tienen mano de obra subutilizada, sin embargo, tiene grandes posibilidades de desarrollarse si: se le da un giro hacia la producción industrial, es decir, iniciar la fabricación de uniformes escolares, bancarios, de empresas, etc.

Con las ventas en las comunidades, nunca van a poder sacarle provecho al gran número de máquinas con que cuentan. Una posibilidad es que las sastrerías se unan, que formen una sola, de esa forma, pueden emplear mano de obra a tiempo completo, producir en gran escala para cubrir la demanda, y podrían comprar las materias primas al mayoreo para disminuir costos.

= La Zapatería; La recomendación anterior es aplicable a la zapatería de Los Ranchos.

= Hortalizas: aunque el proyecto visitado es tan pequeño que no abarca ni una manzana, se le ven posibilidades porque nadie está cultivando hortalizas en grandes cantidades. Tiene mercado dentro de la zona y en Chalatenango. (la gente va a Chalate a comprar sus hortalizas).

= Las artesanías y los telares mientras no hagan diseños diferentes a los del mercado, no van a poder crecer.

= Panadería: con una sería suficiente para cubrir la demanda de la zona. La de mayores posibilidades es la de Las Flores.

V. TIPOLOGIA DE PRODUCTORES

El proceso de construcción de la tipología de productores en una zona, parte de la identificación de ciertas variables que permiten hacer agrupamientos de productores. El conocimiento del funcionamiento de estas variables lleva al reconocimiento de las lógicas económicas con que funciona cada grupo de productores.

Por ejemplo: "Si el productor se encuentra en condiciones desfavorables de intercambio y de tenencia de la tierra muy precarias, su interés prioritario será de minimizar los riesgos de una mala cosecha para asegurar la alimentación familiar. Si él dispone de una superficie limitada de tierra y de posibilidades de comercialización, y en ausencia de oportunidades de trabajo fuera de la agricultura, su interés será de sacar el máximo de ganancias de la poca tierra que dispone. El criterio económico maximizado no es idéntico para todas las explotaciones de una región."¹²

Por lo anteriormente mencionado, es necesario investigar a fondo la situación específica de los productores, para llegar a establecer agrupamientos en función de la lógica con que actúan y que los hace elegir un sistema de producción determinado.

En el presente estudio logramos identificar, en forma preliminar una tipología de productores que necesita ser afinada y que por lo tanto la consideramos transitoria, primero, porque se necesita una investigación más específica que será la siguiente fase de nuestro estudio, y segundo, porque dado que en la zona se está desarrollando un proceso de transferencia de tierras, éste podría generar transformaciones en función de las racionalidades económicas de los productores.

Con ese carácter preliminar y transitorio, presentamos a continuación la tipología de productores:

Grupo I:

Campesinos sin tierra que son tenedores (92%)

Este grupo no posee tierra propia, pero la Directiva Comunal les asigna parcelas para cultivar. Abarca prácticamente la totalidad de la población presente en la zona. En el caso de Las Vueltas, existen menos campesinos sin tierra, dado que la mayoría de la población es originaria del municipio y cuenta con pequeñas parcelas propias; también se está desarrollando, como ya se mencionó, un proceso agresivo de compra de tierra por los pobladores, independientemente de que sean tenedores.

¹² ASDI, Documento sin título sobre un estudio realizado en San Miguel, 1992.

*** Tipo 1: Campesinos productores de granos básicos**

Cultivan básicamente 1 manzana en asocio o alterna de maíz-maicillo y frijol, más que todo para autoconsumo y en algunos casos cuentan con alguna vaca de ordeño para mejorar la alimentación familiar.

Sus ingresos principales vienen más que todo de su dedicación a actividades no agropecuarias tales como zapatería, sastrería, construcción o actividades comunales como la de profesor, etc., o simplemente carecen de otros ingresos como es el caso de las mujeres solas y los ancianos. Estos dos grupos no alcanzan a sembrar 1 manzana, cultivan áreas menores.

Este grupo no tiene posibilidades de acumulación. Tanto las actividades agropecuarias como las no agropecuarias les permiten únicamente sobrevivir.

Tienen acceso al crédito, pero en algunos casos como las mujeres solas y los ancianos, que no tienen ninguna fuente de ingreso, accesan al crédito en forma mínima.

*** Tipo 2: Campesinos productores de granos básicos y en menor cantidad otros productos (arroz, ajonjolí, soya y hortalizas)**

Cultivan entre 1 y 3 manzanas de maíz-maicillo, frijol y pedazos pequeños de otros productos. Su vinculación al mercado como vendedores la tienen a través del frijol, el maíz y los otros productos. Cuentan además con cabezas de ganado (de 1 a 3) como forma de capitalización y de mejorar la alimentación familiar.

Otra parte de sus ingresos la obtienen a través de la venta de su fuerza de trabajo en las obras de infraestructura que se han desarrollado.

En su mayoría trabajan con crédito ya sea de la cooperativa o de los COFICOLES. Los que no accesan a crédito se financian con sus ahorros. Estos productores pueden tener posibilidades de acumulación.

*** Tipo 3: Campesinos ganaderos productores de granos básicos y otros productos**

Cultivan entre 4 y 7 manzanas de granos básicos y otros productos que con su venta les garantizan ingresos. Se dedican también a la ganadería con un número que oscila entre 10 y 20 cabezas de ganado que es básicamente de engorde. Aprovechan la poca leche que pueden obtener para consumirla o venderla en la localidad. Por lo general tienen un manejo adecuado del ganado, preparando incluso alimentación para el verano (ensilaje).

Tienen acceso al crédito, lo solicitan para todas sus actividades, y logran pagarlo con la venta de sus productos. Este tipo es el que presenta mayores posibilidades de acumulación.

Un subtipo de éste podrían ser los ex-combatientes que han recibido crédito del BFA y lo han invertido en ganado; aunque obviamente tienen menos experiencia que los anteriores.

Grupo II:

Campesinos sin tierra que no son tenedores (3%)

*** Tipo 4: Campesinos productores de granos básicos que no han accedido al PTT**

Desarrollan las mismas actividades que los campesinos de los tipos 1 y 2 pero no han logrado acceder al PTT por las razones expuestas en el capítulo sobre la tenencia de la tierra. Por el momento cuentan con la seguridad de la organización comunal que les garantiza la posibilidad de contar en el presente y con tierra para trabajar, aunque lógicamente sienten mayor inseguridad de cara al futuro.

Grupo III:

Campesinos con tierra que son tenedores (2%)

*** Tipo 5:**

Aquí se identifica a los originarios del lugar que regresaron con la repatriación; tienen entre 3 y 5 manzanas de tierra, y se dedican al cultivo de granos básicos y otros productos. Algunos tienen entre 1 y 3 cabezas de ganado; pero su principal actividad son los cultivos agrícolas. Comercializan el excedente de su producción.

Aspiran a más tierra dentro del PTT. Por lo general tienen acceso al crédito.

Grupo IV:

Campesinos con tierra que no son tenedores. (3%)

Tipo 6:

Este grupo lo constituyen los productores que han retornado a sus lugares de origen en la zona. Poseen entre 3 y 5 manzanas de tierra. Se encuentran cultivando granos básicos y otro tipo de producto, además cuentan con algunas cabezas de ganado.

Su acceso al crédito es a través del BFA, dado que en algunos lugares quedaron en mora ya sea con las cooperativas o los COFICOLES.

A continuación se presenta un cuadro resumen de la tipología de los productores.

CUADRO No. 22
Tipología de Productores

Grupos y Tipos	Características
Grupo I: Campesinos sin tierra que son tenedores (92%)	
Tipo 1: Campesinos productores de granos básicos	Cultivan alrededor de 1 mz. Cultivan maíz-maicillo y frijol para autoconsumo Se dedican prioritariamente a actividades no agropecuarias Tienen acceso a crédito No tienen posibilidades de acumulación
Tipo 2: Campesinos productores de granos básicos y otros productos	Cultivan entre 1 y 3 manzanas de granos básicos y otros productos Venden el excedente Venden su fuerza de trabajo Algunos obtienen crédito Algunos tienen 1 ó 3 cbzas de ganado
Tipo 3: Campesinos ganaderos y productores de granos básicos y otros productos	Cultivan entre 4 y 7 manzanas de granos básicos y otros productos Venden su excedente Tienen entre 5 y 10 cabezas de ganado Tienen acceso al crédito
Grupo II: Campesinos sin tierra que no son tenedores (3%)	
Tipo 4: Campesinos productores de granos básicos que no han accedido al PTT	Tienen las mismas características de los tipos 1 y 2. No entran en el PTT
Grupo III: Campesinos con tierra que son tenedores. (2%)	
Tipo 5:	Poseen entre 3 y 5 manzanas Cultivan granos básicos y otros productos. Venden los excedentes Tienen acceso al crédito Son tenedores
Grupo IV: Campesinos con tierra que no son tenedores (3%)	
Tipo 6:	Poseen entre 3 y 5 manzanas Cultivan granos básicos y otros productos Venden los excedentes Tienen acceso al crédito No son tenedores

VI. CONCLUSIONES Y PROPUESTAS

1. Conclusiones

En lo agroecológico:

- a. Por los años despoblados en que permaneció la zona, se dio una relativa recuperación de la vegetación natural y de los suelos.
- b. Ante el retraso en la transferencia de tierras, la directiva comunal de cada comunidad, ha estado manejando la asignación de parcelas para su cultivo, esto ha permitido dedicar a la producción las tierras más aptas para ello.
- c. Por otro lado, la inseguridad sobre la tenencia de la tierra no ha permitido desarrollar obras de conservación de los suelos, la población no puede invertir dinero ni trabajo en obras de conservación, mientras no tenga la seguridad de que la tierra le pertenece.
- d. Existe gran interés entre algunos organismos internacionales para destinar recursos al manejo y recuperación del medio ambiente, por tanto existe potencial para poder destinar recursos a la recuperación de suelos, fuentes de agua, manejo de cuencas hidrográficas y de las presas.
- e. Las actividades productivas predominantes (maíz, maicillo, frijol), se desarrollan en tierras no aptas para su cultivo. El tipo de suelo de la zona en su mayoría es VII-VIII, cuyo uso debe ser forestal esencialmente.

La calidad del suelo presenta una seria restricción para la producción actual y para la diversificación productiva en un futuro

- f. La economía de subsistencia ha llevado a un manejo inadecuado de los recursos; se realizan actividades que deterioran el medio ambiente.

En lo económico:

- a. La población de la zona centro-oriental es beneficiaria directa de los Acuerdos de Paz: transferencia de tierras a ex-combatientes y tenedores, programas de becas, capacitación vocacional, créditos para la producción y vivienda.

- b. La población tiene experiencia en la organización de la propiedad, es decir, la asignación del uso de las parcelas se hace a través de la directiva comunal.
- c. Tienen experiencia de trabajo familiar, cooperativo, asociativo y colectivo, sin embargo, no existe una organización productiva-asociativa adecuada al momento actual, que les permita una inserción eficiente a la economía del mercado.
- d. Hay un débil desarrollo productivo agropecuario que se traduce en bajo nivel de excedentes, poca posibilidad de agregar valor a los productos y poca diversificación de la producción.
- e. Existe una presencia considerable de la cooperación externa, lo que posibilita la existencia de varias ventanillas de crédito. Pero este apoyo no ha logrado desencadenar procesos de reproducción y acumulación.
- f. Se están realizando pequeños esfuerzos en producción manufacturera, se cuenta con alguna maquinaria y mano de obra capacitada, aunque no en la cantidad necesaria, ya que el nivel educativo de la gente es bajo para los requerimientos que demanda este tipo de trabajo.

Pero los esfuerzos de producción manufacturera se enfrentan a una seria dificultad, la inexistencia de infraestructura física adecuada, es decir, carencia de energía eléctrica y de calles, ambas indispensables para la producción y comercialización de los productos.

Los resultados hasta ahora obtenidos, no son muy alentadores, se han enfrentado a problemas tales como: mercado interno limitado, calidad deficiente de los productos, bajos rendimientos, poca inversión y mala administración. A lo anterior habría que agregar, que la población tiene aún poca confianza en los rendimientos de la producción no agrícola.

- g. Se están desarrollando esfuerzos de capacitación técnica/vocacional; hay conciencia de que la capacitación es importante dentro de un proceso de desarrollo. La cooperación externa tiende a privilegiar fondos para este rubro.

Pero la capacitación impartida hasta el momento tiene claras limitantes:

- se dan capacitaciones masivas sin prever las posibilidades inmediatas de fuentes de trabajo para los capacitados. Por lo general, la gente se capacita en algún oficio para el cual no encuentra empleo.

- la capacitación se piensa en módulos y no en el marco de proyectos.
 - las capacitaciones son evaluadas mas a nivel de cobertura que de impacto.
- h. Hay posibilidades de acceso a recursos de manera democrática, o sea que los productores tienen acceso al crédito y a la tierra si lo solicitan.
- i. Existe presencia considerable de ONG's trabajando y apoyando a la población de la zona. Estas instituciones presentan ciertos rasgos comunes:
- no expresan una clara visión de desarrollo, lo que las lleva a compartir la lógica económica de subsistencia de los productores.
 - se da una defensa irracional de sus espacios que bloquean las posibles acciones coordinadas.
 - inexistencia de estructuras articuladoras que den dirección a las acciones.
- j. La población tiene acceso al crédito de ONG'S y COFICOLES, quienes tienen una baja tasa de recuperación debido a la racionalidad cortoplacista del productor, y a la mentalidad asistencialista que adquirió por las donaciones de organismos internacionales durante la guerra.

El crédito es utilizado principalmente para la producción de granos básicos, no se hacen inversiones de diversificación por falta de visión empresarial; la mayoría de los grupos asociativos no tiene al frente personas con visión empresarial, no hay esfuerzos educativos en este aspecto.

- k. La asistencia técnica no resuelve el problema de los productores, la concepción que priva es que los técnicos son destinados a trabajar en grandes áreas, lo que se convierte en visitas periódicas que impiden profundizar en los problemas de los productores.

Con las visitas cortas, el técnico no tiene la capacidad de reproducir sus conocimientos en el productor, y por tanto, siempre se hace indispensable su presencia.

- l. La mayoría de los proyectos económicos y sociales que se encuentran en ejecución responden a demandas puntuales de los beneficiarios, tienen un sello de subsistencia y resuelven problemas de empleo para un pequeño porcentaje de la población.

Los proyectos no se encuentran contemplados dentro de un plan único de la comunidad, y mucho menos, responden a una estrategia de desarrollo para la región.

En lo social:

- a. La zona cuenta con un sistema autogestionario en salud y educación. Durante la guerra, dada la ausencia del apoyo del estado en materia de salud y educación, y en vista de la necesidad de la población de recibir atención médica y educativa, la población se organizó y creó uno de los mejores sistemas autogestionarios en salud y educación. Formaron sus propios promotores de salud y maestros populares que durante todo el conflicto lograron cubrir las necesidades básicas de la población.
- b. Las comunidades de la zona centro-oriental, del departamento de Chalatenango cuentan con altos niveles de organización social comunitaria.

La cultura de organización comunitaria la adquirieron por la necesidad de sobrevivencia; dentro de los refugios era necesario organizar el trabajo productivo y social para poder cubrir, con los pocos recursos que contaban, todas sus necesidades.

Por otro lado, la población que quedó en "zona de guerra" tenía que organizarse para sobrevivir. Esta necesidad de organización creó un espíritu de solidaridad, cooperación y distribución equitativa de los recursos, que aún después de terminada la guerra, se mantiene.

En estos momentos, dada la incertidumbre del futuro productivo y la tenencia de la tierra, la organización comunitaria está jugando un papel muy importante en función de negociación, adquisición de financiamiento, organización de la propiedad, distribución de recursos, etc. De otra forma, los problemas presentes habrían hecho crisis.

- c. La participación de la mujer, aunque con muchas restricciones todavía, es significativa en esta zona. Existen Directivas de Mujeres con participación en las Directivas Comunales; además, las mujeres tienen una participación activa como promotoras de salud o maestras populares.

El involucramiento de la mujer en esta zona tiene su explicación por el papel que jugó la mujer dentro de la guerra, donde pudo asumir un rol más igualitario dentro del grupo, y además, porque tuvo la oportunidad de alfabetizarse, capacitarse o tecnificarse en alguna tarea específica: comunicaciones, salud, alfabetización,

combatiente, abastecimientos, etc.

Actualmente es común ver mujeres dentro de la directiva comunal, en proyectos productivos, en asambleas, etc. Lo anterior muestra que en la zona existe un tipo de mujer con otra visión de su realidad y de sus capacidades, que necesita nuevas oportunidades y medios para continuar desarrollándose.

- d. Encontramos un significativo apoyo financiero y técnico de ONG'S en servicios sociales
- e. Dentro de la estructura social de la zona, sobresale la población infantil, la cual representa un gran contingente de fuerza productiva para el futuro.
- f. Existe una visible precariedad de servicios sociales e infraestructurales, cuya causa principal es el desinterés del Estado. La zona ha sido marginada por las acciones del Estado desde antes de iniciar la guerra; a eso se debe la carencia de agua, energía eléctrica, carreteras, escuelas, clínicas de salud, etc.

Por su parte la población no tiene cultura de negociación con el Estado en materia de reivindicaciones sociales, es decir, no ha asumido que la prestación de servicios es obligación del Estado.

- g. Si bien es cierto que la zona cuenta con un alto nivel de organización comunitaria, se percibe cierta renuencia en la participación de excombatientes y lisiados de guerra, la explicación a esto es que estos sectores se encuentran en proceso de reinserción a la vida civil y legal.
- h. Existe un tejido social muy golpeado por la guerra que exige atención especial (lisiados, ancianos, mujeres solas).
- i. La población estuvo viviendo durante años gracias a la ayuda financiera de organismos internacionales, esto creó en ellos una mentalidad asistencialista que a la fecha se mantiene.

En lo político:

- a. Encontramos en la zona por primera vez después de 12 años, la presencia de gobiernos municipales, es decir, la zona se rearticula con el aparato institucional del Estado a través de los municipios.
- b. Existe buena relación entre la mayor parte de la comunidad y la alcaldía.

- c. La población, por el momento no tiene redefinida y estructurada su organización política.
- d. Los nuevos alcaldes tienen poca experiencia en gestión municipal, aunque hay que remarcar, que están sentando bases para un nuevo estilo de gestión municipal en el país, realmente articulado con el tejido social e institucional del municipio.

2. Propuesta

2.1 Marco para una propuesta de desarrollo del oriente de Chalatenango.

¿Marginalidad o desarrollo?

Como hemos visto, Chalatenango en general y esta zona de estudio en particular, han estado históricamente al margen del "desarrollo" nacional, situación que se ha profundizado durante la guerra.

Después de firmados los Acuerdos de Paz, se ha producido, en la zona de estudio, una verdadera avalancha de proyectos e iniciativas de un número considerable de instituciones destinados a restablecer una parte de la infraestructura existente antes de la guerra y a subsanar los problemas más urgentes de la población, incluidos los ex-combatientes en vías de reinserción a la sociedad civil.

Sin embargo, más allá de la lentísima transferencia de tierras, del coyuntural aumento de ingresos familiares que provocan los escasos trabajos de restablecimiento de infraestructura, de las líneas de crédito para la subsistencia, del remanente positivo que puedan dejar las capacitaciones desarrolladas y los estudios desarrollados por cuenta de organismos internacionales, es difícil ver en el horizonte un escenario económico y social cualitativamente diferente al existente antes del conflicto. Mientras tanto, se comienza a observar entre la población una especie de desencanto que se manifiesta en el debilitamiento de su conciencia social y en desánimo productivo, sumamente perjudiciales para su propio futuro.

Es necesario, entonces, que los agentes económicos y sociales que trabajan en esta zona, aborden la reflexión de su propia práctica estableciendo como punto de partida la temática del desarrollo, diferenciándola radicalmente de ópticas parciales que equivocadamente lo identifican con una administración "más humana" de la marginalidad y la pobreza o en el otro extremo con un crecimiento económico excluyente y devastador del ser humano y la naturaleza.

El desarrollo humano sustentable: una aspiración posible?

En este sentido recogemos el concepto de "Desarrollo Humano" lanzado por Naciones Unidas, cuyo objetivo central es "crear un ambiente propicio para que los seres humanos disfruten de una vida prolongada, saludable y creativa"¹³.

Por nuestra parte consideramos este enfoque de desarrollo, que gira alrededor de los seres humanos, como un proceso general y complejo de interacción entre procesos particulares de inversión, de producción o transformación, de circulación o realización y de

¹³. PNUD: Desarrollo Humano. Informe 1990. Pág.31

asignación de recursos".

Explicando brevemente cada uno de ellos:

- a) Procesos de Inversión: está referido a los insumos necesarios para la producción de riqueza y bienestar, y se basa en la definición de cinco formas de capital (humano, natural, físico, financiero y socio-institucional). Resaltando que se trata de cinco formas que constituyen una unidad interrelacionada e indivisible.
- b) Procesos de producción o transformación: aquí se señala como aspecto central, los patrones tecnológicos predominantes; su análisis y propuestas.
- c) Procesos de circulación o realización: están relacionados a las condiciones de rentabilidad que garanticen procesos de acumulación de las unidades productivas.
- d) Procesos de asignación de recursos: aquí se define como prioridad la asignación orientada al bienestar humano.

Por lo tanto, el desarrollo humano sostenible, se convierte en el principio y fin de un conjunto de procesos y actividades con ligaduras naturales que las visiones miopes sobre el desarrollo han tratado de separar.

Lo regional como punto de encuentro.

Una concepción de desarrollo sustentable como la que se plantea, es válida para el conjunto del país y por lo tanto sirve como marco para propuestas de desarrollo nacional. Sin embargo deja pendiente un segundo problema que se impone resolver : como se integran a una política nacional de desarrollo las diferentes regiones del país ?

Esta cuestión es de importancia trascendente en países dependientes como el nuestro, con economías configuradas hacia el mercado internacional, donde existen profundas desigualdades internas entre las regiones productoras de mercancías orientadas al mercado internacional y otras regiones, como es el caso de Chalatenango, cuya articulación con la economía nacional ha consistido casi exclusivamente en su capacidad de dar mantenimiento y liberar mano de obra para los cultivos de agroexportación.

Para superar este problema se hace necesario, en primer lugar, que el Estado no acepte este dictamen del mercado y se plantee el problema del desarrollo homogéneo del país. Sin embargo creemos que su acción, aunque indispensable, no lograría por si sola alterar

¹⁴Para mayor ampliación sobre la temática véase: Rubio, Roberto, "Propuestas para un Desarrollo Agrario Sustentable en el Departamento de Chalatenango y en la Región Oriental de El Salvador", FUNDE, Mayo de 1994.

sustancialmente la situación. La experiencia demuestra que no importa que tan bien diseñados estén a nivel central los esfuerzos hacia las regiones, a la hora de su ejecución se tropiezan con mil dificultades que los burocratizan, despegan de la realidad concreta y hacen languidecer en su ineficiencia.

El desarrollo de la región depende sobremanera de sus propias condiciones específicas internas y por lo tanto de las articulaciones, coherencia y fuerza dinámica que los agentes regionales puedan imbuirle. De esto "se desprende que el desarrollo regional es en primer lugar un asunto de la región". Por otro lado, "la estrategia nacional determina los límites de lo posible a nivel regional y le ofrece los principios sobre los cuales deberá impulsarse. Un proyecto contrario al nacional no tiene viabilidad y al revés".

Se hace necesario entonces definir un espacio donde la acción del Estado se encuentre con el esfuerzo protagonista de los sujetos interesados en el desarrollo de la región. Este es el espacio regional, lo suficientemente amplio como para articular la micro dimensión local, justificar inversiones estatales consistentes y lograr un crecimiento económico no subsidiado, pero lo suficientemente pequeño como para hacer viable la articulación interna de esfuerzos y mantener una fuerte identidad.

Por último, una vez fundamentada nuestra posición de que lo regional es un espacio fundamental para el desarrollo hay que destacar que la región en esta acepción de la palabra no se dibuja simplemente en un mapa de acuerdo a las necesidades funcionales de cada institución. La región existe potencialmente por lo que no se trata de inventarla sino de descubrirla como "un conjunto de relaciones particulares en los ámbitos sociales, económico, político, culturales e idiosincrásicos, que tienen a su base un espacio geográfico definido y que conjuntamente establecen una serie de limitaciones y potencialidades alrededor de las acciones que los distintos sectores pueden desarrollar." Lo que si hay que inventar con muchísima creatividad son las políticas adecuadas para provocar una dinámica de desarrollo.

En este estudio hemos concluido que la zona que ahora abordamos es sin duda un espacio con características internas muy similares y por lo tanto se convierte en una "región" con características muy particulares en los campos de la organización social, identidad cultural, en las formas de acceso a la tierra, en características geográficas, tipo de producción, y articulaciones comerciales; que en conjunto la hacen diferente a otras zonas dentro del

¹⁵. Idem.

¹⁶. Alberto Enríquez. FUNDE. Desarrollo regional-local en El Salvador.

¹⁷. Alberto Enríquez. Idem.

departamento, aún cuando en ellas se encuentren algunas características similares.

Los esfuerzos centrales.

Como punto de partida consideramos que los esfuerzos que actualmente se están desarrollando en esta región deben de reencausarse en función de alcanzar los siguientes objetivos:

- a. Generar procesos de acumulación económica en el municipio a través de una reconversión productiva hacia rubros rentables, complementada por procesos de agroindustrialización generadores de empleo y valor agregado; apoyado por programas de capacitación, asistencia técnica, financiamiento y comercialización para garantizar la sostenibilidad de estas actividades;
- b. Fortalecer los servicios sociales existentes y aumentar su cobertura y eficiencia, para mejorar las condiciones de vida de la población y facilitar los procesos productivos y
- c. Fomentar el uso racional de los recursos naturales para garantizar la sostenibilidad del proceso de desarrollo económico y social.

El proceso de inversión

Creemos al igual que el pensamiento clásico del desarrollo, con marcado sesgo economicista, que este necesita como punto de partida un proceso de inversión, de "inputs", que ponga en marcha la producción de riqueza. Sin inversión no hay reinversión ni la acumulación necesaria para plantearse otras cosas que no sea la mejor administración de la pobreza.

Sin embargo, como lo demuestra la realidad de las zonas más desarrolladas económicamente del país, la producción de riqueza no determina por sí sola la producción de bienestar o desarrollo humano y ni siquiera garantiza al largo plazo su propia reproducción. En este caso el problema no es simplemente distributivo sino conceptual. Para generar crecimiento económico puede bastar en determinadas circunstancias con garantizar un proceso de inversión de capital, materias primas y trabajo, pero para generar un proceso de desarrollo integral es necesario abordar desde el principio, desde el proceso de inversión mismo, una conceptualización más amplia y compleja de los insumos necesarios para el desarrollo.

En este trabajo abordaremos el proceso de inversión a partir de la conceptualización de cinco formas de capital que en su conjunto constituyen una unidad interrelacionada e indivisible: capital humano, capital natural, capital físico, capital financiero y

capital socio-institucional.”

En el caso concreto de nuestra región no ha existido, desde la caída del cultivo de añil hasta la posguerra, ningún proceso significativo de inversión, ni siquiera en la acepción mas clásica del término.

La falta de condiciones agroecológicas para los cultivos de exportación articuladores de la economía nacional, no atrajo inversiones productivas externas a la región.

El modelo de producción para la subsistencia de la mayoría de campesinos sin tierra no produjo excedentes capaces de provocar un proceso de reinversión; por el contrario, la pobreza y el crecimiento demográfico llevó a una constante ampliación de la frontera agrícola que significó una descapitalización de los recursos naturales.

El modelo terrateniente y el ganadero extensivo de los mayores propietarios de tierras orientó sus inversiones a la concentración de tierras, estancando productivamente la zona y radicalizando las contradicciones sociales que condujeron a la guerra.

Por otro lado, las inversiones en capital humano, capital físico y socio-institucional también fueron mínimas. Para el Estado, pieza fundamental para el desarrollo de estas formas de capital, Chalatenango en su conjunto fue un departamento marginal y sus niveles de inversión nunca superaron los niveles del mantenimiento mas elemental.

En la zona, las huellas de los escasos servicios sociales destruidos como en ninguna otra parte del departamento durante la guerra son testimonios harto elocuentes de la escasa acumulación existente. La guerra dejó sin embargo otros tipo de acumulación en aspectos quizás mas importantes para el desarrollo como son los niveles de organización de la población, la democratización de la tenencia de la tierra, la conservación de una parte del capital natural y la salida del olvido a que históricamente estuvo sometida esta zona.

En los dos años de la posguerra se ha activado el proceso de inversión en algunas formas de capital que por la importancia que tienen de cara al futuro y a la propuesta de estrategia de desarrollo, abordaremos mas minuciosamente en cada apartado correspondiente a cada forma de capital.

¹⁸. Para mayor ampliación sobre la temática véase: Rubio, Roberto, "Propuestas para un Desarrollo Agrario Sustentable en el Departamento de Chalatenango y en la Región Oriental de El Salvador", FUNDE, Mayo de 1994

La inversión en capital humano

La conceptualización de capital humano es una de las diferencias sustanciales entre nuestro enfoque y el enfoque económico tradicional que identifica unilateralmente al factor humano como el factor trabajo del proceso productivo e incluye en este el conocimiento tecnológico. En el enfoque tradicional, el trabajo es incluido como costo de producción, poder de compra y poseedor de conocimiento tecnológico; limitando en nuestro país las políticas de inversión en este campo a las políticas salariales y al trabajo de algunas instituciones estatales como el Ministerio de Educación y el CENTA.

En nuestra visión, el capital humano tiene dos características particulares. En primer lugar, vemos aspectos que normalmente se consideran parte de áreas no productivas, como lo social y lo cultural, como aspectos sustanciales de un único proceso hacia el desarrollo en el que se interrelacionan constantemente con lo económico. En este marco bastante mas amplio, el capital humano "abarca todos aquellos aspectos que inciden en la reproducción material y espiritual del ser humano: vivienda, nutrición, salud, educación, recreación, incentivación a la creatividad, acceso a la asistencia técnica, oportunidades de empleo e ingresos, entre algunas otras cosas."

En segundo lugar, el capital humano tiene la exclusiva característica de ser al mismo tiempo causa y motivo, objeto y sujeto del desarrollo. El desarrollo de las sociedades llamadas postindustriales no hace sino confirmar que el ser humano concebido como algo integral es la única fuente productora de riqueza siendo precisamente su nivel de conocimiento y bienestar general un factor cada vez mas importante en su capacidad de desarrollo.

No nos detendremos en este apartado a examinar el estado en que se encuentra el capital humano en la zona de estudio, pues lo hemos abordado en la exposición de nuestra investigación. Abordaremos sin embargo la inversión que se está realizando en esta área.

- a. El Estado a invertido casi nada en salud y educación. El protagonismo de las ONG's está aliviando al Estado en cuanto al cumplimiento de sus responsabilidades.
- b. Las inversiones del Estado en agua y saneamiento son también inexistentes. El FIS no ha desarrollado ni un solo proyecto en la zona.
- c. La inversión en capacitaciones ha estado siendo llevada por las ONG's y carece de dirección. Sin embargo son positivos los respaldos a la gestión comunal.

Dada la situación que se observa, es necesaria la inversión en capital humano con prioridad en capacitación dirigida para el despegue económico y el medio ambiente, lo que no quiere decir que

las otras inversiones como salud, educación y vivienda no son importantes.

El desarrollo infraestructural

Al hablar de infraestructura, nos estamos refiriendo a lo contenido en la definición de Capital Físico, el cual es entendido como "todos aquellos materiales producidos por el ser humano que intervienen en el proceso de creación de riqueza: maquinaria, herramientas, insumos, instalaciones, carreteras, redes de telecomunicación, puertos, tendidos eléctricos, etc." "

En la región de estudio, es evidente el deterioro infraestructural: malos caminos, ausencia de redes de comunicación, energía eléctrica, agua potable y una mínima existencia de herramientas, maquinaria e instalaciones.

El deterioro infraestructural de la región, no es casual, a su base se encuentra, por un lado, la marginalidad a que ha estado sujeto el departamento y mas aún los lugares que quedan fuera de la cabecera departamental, y por otro, los años de guerra que afectaron directa y fuertemente la región.

Es necesario mencionar que en la planificación estatal relacionada con la dotación de infraestructura, está ausente un conocimiento mínimo en el terreno, de las necesidades locales/regionales; la mayoría de proyectos infraestructurales se deciden y ejecutan desde instancias nacionales sin relación con los otros niveles de decisión y ejecución: el local y el regional. Esta situación provoca que se ejecuten proyectos fuera de la realidad, como es el caso del tendido eléctrico que se está instalando en la región, en donde por aparecer en la información con que trabajan las instancias nacionales que el cantón Guarjila se encuentra despoblado, el tendido eléctrico, aunque pase por ahí, no dará ese importante servicio a dicho cantón, que es el mas densamente poblado de la región.

Por otra parte, teóricamente, la calidad y la cantidad de la infraestructura de un lugar está relacionada con los niveles de desarrollo del mismo, de esa manera, es evidente entonces que la calidad y la cantidad de la infraestructura de la región, está acorde a su nivel de desarrollo, pero al mismo tiempo se convierte en una limitante para cualquier esfuerzo orientado hacia el mismo.

Por lo tanto, consideramos que el desarrollo infraestructural de la región es un esfuerzo central que es necesario realizar, ya que se pretende generar dinámicas productivas y sociales que no lograrían establecerse y consolidarse si no existe un apoyo infraestructural importante.

¹⁹Rubio, Roberto, Op.Cit. p.

Se hace necesario, por lo tanto, que la región cuente con:

- a) Carreteras o caminos adecuados que permitan un flujo de personas, insumos y producción interna, que garanticen una movilidad interna y externa, lo que contribuiría a una ampliación de relaciones comerciales, al mejoramiento de la producción, y a la realización de actividades orientadas al desarrollo humano;
- b) Redes de telecomunicación, que permitan a la población de la región contar con información oportuna sobre aspectos productivos, sociales, culturales, políticos, etc.; esto por supuesto influiría en un mejoramiento de la actividad productiva y sus relaciones con el exterior, así como en mejorar los niveles de información de la población y las instancias que trabajan en la región.
- c) Energía eléctrica, que permitiría su utilización para fines familiares, sociales y productivos; no se puede pensar en el desarrollo de la región, sin la existencia de un elemento vital para cualquier actividad como es la energía eléctrica.
- d) Agua potable, como uno de los aspectos centrales de la salud de la población; y que al mismo tiempo estaría liberando horas de trabajo de los niños y las mujeres que son los que se encargan de la tarea de llevar agua a los hogares; por lo tanto esto está relacionado no sólo con la salud, sino también con el tiempo dedicado a la educación en el caso de los niños y en el caso de las mujeres la posible dedicación de parte de su tiempo a otro tipo de actividades, ya sean familiares, sociales o productivas.
- e) Un conjunto de maquinarias, herramientas e instalaciones, que mas bien serán resultado de la dinámica de las actividades productivas que se desarrollen en la región, pero que en todo caso, la realización de dichas actividades necesitan de la confluencia de los aspectos infraestructurales mencionados anteriormente, los cuales básicamente son responsabilidad del Estado.

A nuestro juicio, la participación del Estado se vuelve imprescindible en el esfuerzo infraestructural de la región, entendido este como uno de los puntos de partida para emprender nuevas dinámicas en la región.

Recuperación y preservación de los recursos naturales

Los recursos naturales, o lo que se denomina el Capital Natural, "lo conforman los distintos ecosistemas y sus componentes básicos: suelos, bosques, agua, flora, fauna, nivel de biodiversidad, clima. Lo esencial acá es el estado de los equilibrios y dinámicas del

ecosistema" ²⁰

En la región, se observa un franco deterioro de los recursos naturales: pérdida de suelos por la erosión, lo que además de repercutir en la producción agropecuaria provoca la sedimentación de los embalses; una disminución exagerada de los bosques, con su referente negativo inmediato en las fuentes de agua; pérdida del nivel de biodiversidad; modificaciones en el microclima.

Ya se ha mencionado anteriormente, lo estratégico de los recursos naturales para el país en general y para la región en particular. Alcanzar el equilibrio con la naturaleza es un esfuerzo imprescindible en una dinámica de desarrollo regional, pero además, dada la ubicación estratégica de la región, en función del abastecimiento de agua a las presas hidroeléctricas actuales y a las que se piensan construir en el futuro, un esfuerzo orientado a la recuperación y protección de los recursos naturales de la región, supera el nivel regional/local y se ubica en un nivel importante, en cuanto al país en general.

El esfuerzo alrededor de los recursos naturales, por lo tanto, tiene que estar orientado por una parte a la recuperación de los recursos naturales desde una óptica regional y nacional, y por otra a que el desarrollo de actividades ya sean productivas, sociales, infraestructurales sean consecuentes con dicha recuperación y su mantenimiento posterior.

De hecho, existe una interrelación entre los recursos naturales y las dinámicas productivas, sociales, infraestructurales, ya que "la degradación del capital natural no favorece el buen estado o la formación del capital humano (el deterioro del medio ambiente afecta la salud, las posibilidades de esparcimiento, la alimentación, los ingresos, etc. de las gentes en especial de los más pobres), ni el del capital físico (la pérdida de recursos naturales restringe el uso o producción de equipos e insumos), ni el del capital financiero (los desequilibrios del ecosistema se traducen en costos económicos)."

Aquí rescatamos lo planteado por el PNUD, en cuanto a que el desarrollo humano sostenible "considera la interacción entre las personas y el medio ambiente. Si el objetivo del desarrollo es mejorar las oportunidades de las personas, debe hacerlo no sólo para la generación actual, sino también pensando en las generaciones futuras. En otras palabras el desarrollo debe ser sostenible." ²²

²⁰Rubio, Roberto, Op.Cit. p.

²¹Rubio, Roberto, Op.Cit. p.7

²² PNUD, Op.Cit. p.21.

Por lo tanto, se vuelve necesario realizar acciones tendientes a la recuperación y preservación de los recursos naturales, entre las que se pueden mencionar: recuperación de bosques, protección de fuentes de agua, obras de conservación de suelos, respeto a la vida silvestre.

En este esfuerzo, el papel del Estado se vuelve fundamental, en cuanto a que dada la importancia de los recursos naturales de la región para el país en general, uno de los más interesados en invertir en este aspecto debería ser el Estado, ya que un elemento vital para la economía nacional, como es la energía eléctrica, depende en mucho de la recuperación y preservación de los recursos naturales del departamento y particularmente de la región.

Financiamiento de actividades económicas: capital financiero

Uno de los ejes que podríamos considerar como columna vertebral de las iniciativas de desarrollo es el financiamiento, sin él, no podríamos poner en juego el resto de capitales indispensables para la implementación de proyectos. Sin financiamiento no se puede pensar en la formación de seres humanos saludables, preparados, y organizados en torno a la producción y cuidando y preservando los recursos naturales.

Podemos decir entonces que, cualquier esfuerzo en materia de producción, capacitación, educación, servicios e infraestructura, se ve limitado si no tiene como base una fuente de inversión que lo haga viable.

El financiamiento o capital financiero, está formado por créditos, fondos de inversión, bonos, acciones, es decir, es el dinero que se adelanta para poner en marcha el proceso de producción de riqueza.

Dentro de la zona nororiental, el financiamiento existente es de dos formas:

- a) Créditos: otorgados para actividades agrícolas, pecuarias, manufactureras, vivienda, proveniente en su mayor parte de ONG'S y de los fondos de reinserción como producto de los Acuerdos de Paz. En menor medida, provienen del Banco de Fomento Agropecuario
- b) Subvenciones: donaciones hechas por ONG'S y organismos internacionales sobre todo para las actividades de servicios (comedores, capacitaciones, guarderías etc).

Hay que destacar que la población de la zona tiene acceso al crédito, pero el monto de los créditos hasta hoy recibidos, es deficiente, es decir, son montos que resuelven la actividad productiva de subsistencia, pero no resuelven la producción estratégica a largo plazo que es, la que en última instancia, conducirá a producir excedente económico.

No existen incentivos para realizar inversiones a largo plazo, lo cual se agudiza por la inseguridad en la tenencia de la tierra, temor a perder un monto grande de inversión. Por tal razón, todo el financiamiento recibido se vuelca a proyectos de corto plazo.

Las instituciones de crédito existentes (formales y ONG'S) son inadecuadas para satisfacer las necesidades de la población con bajos ingresos. Las instituciones formales (bancos privados y estatales) son inaccesibles para los pobres debido al burocratismo y a la serie de requisitos que piden (depósitos, garantías, exclusión de mujeres, etc).

Terminar con la pobreza de la zona no es fácil, requiere de esfuerzos concentrados a muy largo plazo, sin embargo, es posible sentar las bases para que el departamento de Chalatenango, y concretamente, la zona nor-oriental, inicie un proceso de despegue. Para ello es necesario, en materia de financiamiento, movilizar recursos adicionales y, lograr un mejor uso de los recursos financieros y humanos existentes. Para el mejor uso de los recursos, se necesita capacidad organizativa, técnica y una redistribución más equitativa de los recursos existentes.

Inversión en capital socio-institucional

El capital socio institucional " es un tipo de capital conformado por el tejido social e institucional. Abarca aspectos como el marco legal, la capacidad de gestión y administración de las instituciones, los niveles de participación, los grados de cohesión de las comunidades, la fuerza de la organización, etc."

Como vemos, el capital socio-institucional es sumamente amplio y sus componentes tienen que ver con una de las características tradicionalmente mas fuertes de la población de esta región: la organización popular.

La organización comunal.

La organización comunal es la forma de organización dominante en la zona y ha manejado con eficiencia, durante los difíciles años de la guerra, la solución de la problemática social de las población. Es además la organización social con mas prestigio entre los pobladores de la zona.

Es la responsable actual de los servicios con mayor cobertura en salud y ecuación de la región así como contraparte obligada para la mayor parte de iniciativas del estado y la cooperación externa. Sus sistemas de salud y educación tienen un alto grado de eficiencia y arraigo local, constituyendo una inapreciable oportunidad para mejorar la calidad de estos servicios en complementariedad con el estado.

Por otro lado, esta organización ha ordenado la vida social de las comunidades y la atención de los sectores mas desvalidos en forma

mas eficiente que el estado en otras regiones del país. Esto se refleja en los bajos índices de delincuencia y en la seguridad integral que encuentra la población en esta zona.

Por último, la organización comunal ha sido y es en la actualidad un importantísimo referente para el manejo de un problema tan difícil y trascendente como la transferencia de tierras y para un manejo organizado y racional de este recurso natural fundamental.

La cualidad principal de la organización comunal reside principalmente en su amplitud democrática y en la legitimidad que le confiere participación directa de todos los miembros de la comunidad.

A pesar de todas estas virtudes, esta forma de organización se ha encontrado con diversos retos y límites en la posguerra que traban su potencialidad como protagonista destacado para el desarrollo.

El hecho de haber existido durante años como estructura casi exclusiva de poder local, al margen y en antagonismo con la institucionalidad del estado, ausente de la zona durante mas de 12 años, a creado una suerte de postura actitudinal que dificulta su ensamble en esfuerzos mancomunados. De hecho, hay problemas de articulación entre la organización comunal y las alcaldías de reciente instalación, con las cooperativas y en algunos lugares con los ex-combatientes. Falta además una concepción mas clara sobre las políticas de relación con las institucionales nacionales del estado como los ministerios de salud y educación, así como con las ONGs que trabajan en la zona.

En cuanto a la gestión económica, en la organización comunal parece primar un pensamiento distributivo y de subsistencia que no permite potenciar las cualidades económicas de la población. Los proyectos económicos bajo responsabilidad de la organización comunal que hemos visitado", aunque cumplen un importante rol social en la apertura de fuentes de empleo e ingresos, tienen serias dificultades para generar excedentes y posibilitar por lo tanto un proceso de reinversión orientado al crecimiento.

Creemos que la organización comunal constituye un agente fundamental para el desarrollo de la zona y que es necesario apoyar su fortalecimiento por la vía de su institucionalización y modernización.

Su institucionalización significa legalización, ensamble con las alcaldías y reconocimiento como parte actuante en la gestión educativa, salud, infraestructura, atención a los sectores vulnerables y ordenamiento de la convivencia comunal, por parte los otros entes del estado y de la cooperación externa.

²³. VER DIAGNOSTICO DE LA ZONA. CAPITULO IV

Su modernización significa capacitación de sus dirigentes en gestión local y municipal, mecanismos de relación con el estado, ecología, salud ambiental y administración, así como el financiamiento de dietas que posibiliten su funcionamiento.

En cuanto a la gestión productiva creemos que la organización comunal no es el instrumento idóneo para su desarrollo. En este caso el problema no es carácter técnico o de falta de recursos sino que tiene que ver con la naturaleza misma de este tipo de organización. Sin embargo, una excepción en este aspecto podría ser el empleo del recurso tierra que se esta negociando colectivamente y sería conveniente que en el futuro se administrara colectivamente sobre la base de una planificación lo mas racional posible que posibilite su empleo óptimo y el desarrollo de las obras de recuperación ambiental necesarios.

La organización económica

Si la pobreza de la población de la zona se debe principalmente a su situación de marginación productiva, entendemos que el primer esfuerzo a desarrollar consiste precisamente en romper con esta situación.

Con un base productiva como la actual, consistente en la producción de granos básicos para la subsistencia y en la ganadería extensiva sobre un espacio promedio de 5 manzanas de tierra sin vocación agrícola por familia, es imposible traspasar los umbrales de la pobreza de los seres humanos y el medio ambiente. Por lo tanto, el desarrollo de las fuerzas productivas de la región y su capacidad de generar riqueza material es condición ineludible, aunque no exclusiva, para lograr un desarrollo integral y autosostenible que conlleve a un mejoramiento de la calidad de vida.

Históricamente nunca ha habido un proceso de desarrollo económico que no tenga su fuerza motriz en el ser humano estructurado como agente o clase económica. Todo tipo de esfuerzo externo que no se apoye en una vital organización de los agentes económicos como jalonadores del crecimiento económico tenderá a diluirse tan pronto desaparezca la razón del agrupamiento: la cooperación externa misma.

En esta línea llama poderosamente la atención la débil organización económica existente en la zona.

Las cooperativas que existen en numerosas comunidades son importantes de cara a la organización del crédito y la compra de insumos, pero en general muy débiles y muy orientadas aún hacia la autodefensa de la sobrevivencia. En muchos casos no logran obtener un espacio propio y se encuentran traslapadas con la organización comunal.

Los COFICOLES son un interesante iniciativa de ahorro y crédito ligada a sus usuarios pero también limitada al otorgamiento de pequeños créditos para la producción de granos básicos y quizás

demasiado dependiente aún a la asistencia de CORDES.

La iniciativa privada por su lado es dominante en la zona. El comercio minorista, el transporte y la producción agropecuaria son privados y trabajados individualmente. Sin embargo, también son escasos las disposiciones de capital, los niveles de rentabilidad y los esfuerzos innovadores.

Creemos que el componente prioritario a fortalecer, dado su rezago y papel principal como generador de riqueza material, en el marco socio-institucional es precisamente la organización económica.

Esto implica en primer lugar el fortalecimiento y la modernización de los agentes económicos asociados ya existentes como las cooperativas y los COFICOLES. El objetivo primordial debe de ser fortalecer sus propias capacidades internas en busca de la eficiencia y la eficacia. Romper el esquema de la subsistencia y aceptar que el lucro bien logrado es el objetivo principal de estas asociaciones.

Por otro lado, dada la numerosa cantidad de pequeños productores, comerciantes, transportistas, etc, es necesario incentivar las agrupaciones asociativas con fines múltiples o específicos como la mejor forma de facilitar la circulación de los recursos y reproducir. El agrupamiento debe de conservar la fuerza y creatividad inherentes al individuo pero establecer al mismo tiempo lógicas masivas que logren mas impacto que el mero beneficio de los mas fuertes.

El impulso a los existentes y nuevos agentes económicos implica en cada caso rescatar la lógica del agente como punto de partida para el establecimiento de incentivos que contribuyan a la superación de, por ejemplo, la actual lógica cortoplacista y de subsistencia a una lógica de acumulación y reproducción al mas largo plazo.

No se trata de organizar por organizar. Una asociación económica que no cumple satisfactoriamente su papel tiende a crear un impacto diametralmente contrario al buscado, a burocratizar la gestión y trabar la iniciativa personal del pequeño productor. Por otro lado tampoco se trata de organizar a todos los productores ofreciéndoles prebendas materiales. Se trata de una estrategia a largo plazo donde necesariamente se debe de comenzar con los productores o comerciantes mas emprendedores, con mayor espíritu de riesgo e innovación. El resto de los productores se irá incorporando después en la medida en que observe resultados positivos.

Para que este esfuerzo tenga éxito, creemos que es fundamental independizar esta organización económica de la organización comunal. Mientras a la primera en colaboración con la alcaldía le corresponden fijar las reglas generales en beneficio de todos los miembros de la comunidad y generar iniciativas de cara al estado y la cooperación que posibiliten los servicios necesarios para garantizar el desarrollo de la localidad y la región, a la

organización económica le corresponde garantizar el crecimiento económico, mejorar los niveles de productividad, financiamiento y comercialización. Es fundamental la buena relación complementaria de estos dos esfuerzos pero en el entendido que son esfuerzos de diferente naturaleza.

Las ONG's

Las ONGs son una pieza indispensable para el desarrollo de la zona. A pesar de las limitaciones que se observan en su trabajo, tienen una función en lo que se refiere a la gestión profesional de recursos externos y a la transferencia de capacidades técnicas y administrativas en sus campos específicos. Son por lo tanto también un recurso socio-institucional que hay que fortalecer.

La fortaleza fundamental de las ONGs como agentes de desarrollo consiste en su ligazón con los agentes locales (comunidades, agrupaciones de interés y agentes económicos) y su posibilidad de dotar a estos agentes de los recursos económicos, técnicos, administrativos y organizacionales que necesitan para el desarrollo.

Por este motivo, su fortalecimiento debería de estar orientado específicamente al cumplimiento de este rol teniendo mucho cuidado en no sustituir a los agentes ni ahogarlos con un conjunto de iniciativas desarticuladas. El problema no está en que haya muchas o pocas ONGs, sino en su ligazón con el trabajo de campo, en la especialización y complementariedad, en su visión de futuro, en la eficacia de sus esfuerzos y fundamentalmente en su capacidad real de transferir conocimientos y autoestima a los agentes del desarrollo.

Para finalizar, queremos señalar la impresión de que en la zona hace falta un trabajo mas especializado en el campo de capacitación y asistencia empresarial. Esto no debe de confundirse con la capacidad técnica de hacer producir la tierra o de saber operar una maquina, ni tampoco con la capacidad de llevar un libro de contabilidad. Es algo mas complejo y tiene que ver con la creación de entidades económicas individuales o asociativas que sean capaces de hacer un uso óptimo de sus recursos y sepan operar eficientemente en el mercado, generando beneficios económicos a sus protagonistas. Creemos que este vacío es una debilidad en el sistema de instituciones para el desarrollo que compromete la posibilidad de superar la pobreza.

2.2 Estrategias y acciones

Reconversión productiva

Es necesario generar procesos tendientes a alcanzar una reconversión productiva de la región sobre la base de la definición de ejes dinamizadores de la producción. Esto tiene que realizarse sobre la base de una visión de desarrollo compartida entre todos

los agentes presentes, que logre orientar y maximizar el uso de los recursos internos y externos.

En ese sentido, y tratando de encontrar alternativas productivas, en la región, se proponen las siguientes acciones:

a. Que se inicie un proceso de reconversión productiva a partir de:

* Identificación de Rubros Productivos

Agropecuarios:

- . Inicio de un proceso de cultivo de ajonjolí orgánico
- . Cultivo de soya
- . Plantas medicinales
- . Chan, achiote
- . Hortalizas: chile dulce, loroco, pipián, repollo
- . Sandía
- . Pimienta gorda, jamaica, tamarindo
- . Cítricos, henequén, zapote, piña, mango, marañón, anona,
- . Forestal: nim, conacaste, eucalipto, laurel, aceituno, madre cacao, bambú,
- . Pecuario: zacate estrella
- . Los granos básicos: se tienen que seguir viendo desde el punto de vista de seguridad alimentaria, e incluso, revisar la forma de industrializarlo.
- . Ganadería: pasar a una forma de explotación más intensiva con siembra de pastos y mejor calidad de ganado. Darle una orientación de producción de lácteos.

Manufactureros:

- . Maquila (co-inversión)
- . Madera: rubro potencial a largo plazo, se tendría que aprovechar y procesarla dentro de la zona (fabricación de muebles, aserradero).
- . artesanía: romper el esquema de subsistencia, posibilidad de acceder a procesos de industrialización.
- . desarrollo de la bloquera

* Iniciar dinámicas de encadenamiento productivo en función agroindustrial

Definir formas de organización productiva.

La organización productiva fundamental en la región es la familiar, la cual convive con formas asociativas de producción. Una dinámica productiva nueva exige la definición de formas de organización productiva en función de los rubros que se definan como ejes dinamizadores, tanto en lo agropecuario, agroindustrial y manufacturero.

En ese sentido se plantean las siguientes acciones:

- a. Hay que continuar produciendo los granos básicos en forma familiar, tratando de obtener mejores rendimientos y realizando obras de conservación de suelos.
- b. Areas especiales como bosque, achiote, nim, etc, permiten un trabajo colectivo en determinadas etapas de su producción; esto habría que realizarlo sobre la base de contratación de mano de obra.
- c. En el caso del ganado, se puede manejar ganado individual con potreros colectivos, lo que amerita una determinada organización de la producción.
- d. Revisar, de cara a las condiciones específicas del lugar, el papel de las cooperativas y su rendimiento, ya que estas podrían considerarse como el germen de una instancia encargada de lo relacionado con la organización de la producción
- e. Es necesario ir independizando, donde sea necesario, la organización empresarial de la organización comunal. Hay que transferir las empresas que están en el área comunal al área de los trabajadores, como unidades productivas autónomas, quedando bajo las reglamentaciones comunales y municipales. Existe la posibilidad de organizarse a través de cooperativas o de sociedades anónimas
- f. Definir normas y mecanismos a fin de diferenciar el trabajo del capital dentro de los esfuerzos asociativos.
- g. Es necesario dar saltos, donde sea posible, hacia la mecanización, como una forma de optimizar el trabajo
- h. Ninguna de las instituciones que están trabajando en la zona tienen una filosofía empresarial, por lo tanto para enfrentar el desarrollo productivo, se necesita revisar las instituciones existentes en función de su readecuación, o crear una nueva instancia que trabaje con esta filosofía.

Desarrollo de procesos de capacitación dirigidos.

La experiencia en la región es la realización de capacitaciones sin un marco específico de capitalización de las mismas, por lo tanto, se hace necesario desarrollar procesos de capacitación en áreas útiles para el buen funcionamiento de las actividades productivas.

Las acciones básicas que se proponen son:

- a. Las instancias encargadas de desarrollar procesos de capacitación, deben partir para la definición de los

mismos, de las necesidades específicas que plantean las actividades productivas.

- b. En estos momentos se hace necesario desarrollar capacidades específicas en las áreas de: administración, mercadeo, planificación empresarial, manejo de crédito.

Readecuación del Financiamiento.

El financiamiento se constituye en un elemento fundamental para todo tipo de actividades, por lo tanto, dado que la región se ha convertido en un receptor de financiamiento de diversas fuentes, es necesario diseñar planteamientos tendientes a un mejor uso del mismo, así como abrir nuevos espacios financieros, tanto nacionales como internacionales.

Las acciones que se proponen son las siguientes:

- a. Readecuar el financiamiento hacia la región, en función de la nueva lógica productiva y social; en este aspecto se tendría que gestionar y presionar a nivel departamental y nacional para que los productores accedan al crédito bancario, desarrollar proyectos de co-inversión (socios/inversionistas), gestionar créditos para proyectos específicos a través de las ONG'S y otras instancias financieras.
- b. Crear mecanismos que permitan asignar recursos a la creación de fuentes de trabajo que vayan de acuerdo a las cualidades y necesidades de la población, dando la oportunidad a mujeres, lisiados y jóvenes.
- c. Las instancias gubernamentales y no gubernamentales que gestionan proyectos, tienen que articularse en torno al plan estratégico de la zona.

Creación de Procesos Propios de Comercialización.

Este es un aspecto importante en cuanto a la capacidad de generación de excedente en la región, por lo tanto, es necesario diseñar e implementar procesos de comercialización en todas las actividades productivas que se realicen. Esto es necesario verlo como un proceso, el cual partiría de aquellos elementos de los que en estos momentos se tiene un mayor conocimiento.

Se plantean las siguientes acciones:

- a. Crear empresas especializadas donde los trabajadores se beneficien con la comercialización. Los ingresos se quedan en la zona para ser reinvertidos. Son empresas insertas dentro de la estructura productiva, pero se requiere de un funcionamiento claro con división de trabajo-capital y con una adecuada reglamentación

- b. Iniciar el proceso con los granos básicos; dado que la mayoría de productores cuentan con sus propios centros de acopio, lo que se tendría que definir son los mecanismos con los cuales funcionaría la comercialización de estos rubros.

Desarrollar un nuevo concepto de asistencia técnica.

Hay que revisar el concepto de acompañamiento técnico que existe en la zona, no se puede tener un acompañamiento real de la zona estando fuera de ella. Es preferible contar con gente joven que esté dispuesta a irse a un lugar a vivir con la gente, que supertécnicos que sólo llegan una vez a la semana. A la vez, es preferible realizar esfuerzos concentrados y logrando resultados que una dispersión de esfuerzos que no llevan a nada.

En este sentido, la acción básica sería la siguiente:

- a. Crear un grupo multidisciplinario de técnicos que mantengan una relación estrecha con los productores, lo que permita generar procesos reproductivos de los conocimientos y experiencias que manejan.

Protección y recuperación del medio ambiente

La protección y recuperación del medio ambiente en la región es importante por dos razones:

Primero, porque como ya se ha dicho, el departamento de Chalatenango es de suma importancia económica para el país en función de la sobrevivencia de las cuencas hidrográficas, dado que son las abastecedoras de agua y energía eléctrica para toda la población. De sobra está decir, que de su sobrevivencia depende el éxito de la industria salvadoreña.

Segundo, porque a nivel social, de la protección y recuperación del medio ambiente depende la salud física y mental de la población.

Por lo tanto, debido al deterioro medioambiental existente en la región, se hace necesario:

- * Proteger y recuperar el medio ambiente a través de la recuperación y protección de la reserva forestal, la readecuación del uso del suelo en función de su potencialidad y el desarrollo de obras de conservación de suelos.
- * Incluir la producción forestal como parte integral de la economía campesina.

Las acciones concretas que se proponen en esta área son las siguientes:

- a. Que el estado realice inversiones en protección y recuperación de la reserva forestal: reinvertir los fondos provenientes de las tarifas de agua y energía eléctrica para garantizar la continuidad de dichos servicios a nivel nacional.
- b. Creación de un impuesto a las empresas contaminadoras del medio ambiente.
- c. El productor cuya tierra sea indicada para bosque, debe ser retribuido por el papel o servicio que presta por parte del Estado.
- d. Que se aproveche eficiente y consecuentemente la existencia de árboles maderables para el mercado.
- e. Que los fondos invertidos para el PTT sean considerados como una inversión en bosque.
- f. Que se realicen obras de conservación de suelos en la finca y en las zonas de mas erosión para impedir la sedimentación de los embalses.
- g. Articulación de las medidas anteriores en un plan que sea asumido como propio por todos los agentes presentes en la región. Este plan debe incluir legislación, medidas de control, capacitación y asistencia técnica adecuada entre otros.

Desarrollo infraestructural

En la línea del desarrollo de la región, se vuelve indispensable mejorar la cantidad y calidad de los servicios infraestructurales básicos, ya que no es posible generar dinámicas productivas y sociales sino se cuenta con un nivel infraestructural adecuado. Por el monto de las inversiones requeridas para un esfuerzo de este tipo, le corresponde al estado asumir esta responsabilidad.

Por lo tanto, en este marco se proponen las siguientes acciones:

- a. Que las alcaldías con el apoyo de las comunidades organizadas, hagan un recuento realista y viable de las principales necesidades de infraestructura que tengan (red vial, telecomunicación, energía eléctrica, agua potable).
- b. Que se proceda a tener relaciones institucionales, ya sean bilaterales o multilaterales con los responsables de brindar los servicios, con el objetivo de hacer un planteamiento justificativo de la importancia de dichos

servicios para la región y elaborar una programación conjunta sobre los proyectos que se solicitan.

Mejoramiento de las condiciones de salud

Es necesario crear las condiciones para que la población tenga acceso a los servicios generales de salud, disminuyendo con ello los índices de morbi-mortalidad e incrementando la esperanza de vida.

Para lograr lo anterior, se debe:

- * Establecer mecanismos permanentes de concertación y negociación entre la población y ONG's de apoyo a la salud en la región con el Ministerio de Salud, que garanticen el que la población tenga acceso a los servicios generales de salud.
- * Readecuar el trabajo de las ONG'S e instituciones de salud
- * Desarrollar capacidad crítica de la población hacia los servicios de salud.

Por lo tanto, partiendo de que la salud es una obligación del Estado y un derecho de la población, creemos conveniente impulsar algunas acciones concretas, tales como:

- a. Presión de las comunidades ante el FIS para la inversión en agua, saneamiento ambiental y clínicas.
- b. Formación de Comités de Defensa de la Salud (CDS).
- c. Readecuación del trabajo de las ONG'S vinculadas a salud en función de fortalecer lo siguiente:
 - . saneamiento ambiental
 - . realización de campañas preventivas de salud
 - . capacitación técnica
- d. Introducción de la medicina natural, como responsabilidad de las ONG'S de salud, esto incluye: investigación, capacitación, educación, producción y procesamiento
- e. Incorporación de los promotores de salud al sistema nacional. La negociación ante el ministerio la harían las comunidades, ONG'S y otras instituciones relacionadas.
- f. Creación de una escuela de enfermería.
- g. Que en la región se centren los recursos de salud oral en dos clínicas: Guarjila y Las Vueltas.

Elevación de los niveles de educación

Toda la población tiene derecho a acceder a niveles cualificados de educación pre-escolar, primaria, básica, media, técnica-vocacional y superior; a través de la cual se le permita desarrollar una capacidad crítica y propositiva de cara al Sistema Nacional de Educación.

Para ello es necesario:

- * Impulsar mecanismos de presión, concertación y negociación que lleven a que la población tenga acceso a mayores y mejores niveles educación.
- * Lograr que las comunidades desarrollen una capacidad crítica y propositiva de cara al Sistema Nacional de Educación.

Por lo tanto, algunas de las acciones que se plantean en esta área son las siguientes:

- a. Presión de las comunidades ante el FIS para la construcción, reparación y equipamiento de escuelas hasta noveno grado.
- b. Negociación de las comunidades, CCR y CIDEP con Ministerio de Educación para la asignación de profesores y para la incorporación de maestros populares (mediante capacitaciones becadas) en las escuelas de la región.
- c. Que la comunidad, CCR y CIDEP gestione ante el Ministerio de Educación, lotes anuales de material educativo para los alumnos más pobres.
- d. Gestión para la creación de un programa de becas para los alumnos más destacados para que continúen sus estudios secundarios y universitarios.
- e. Llevar un seguimiento y evaluación de los procesos educativos por parte de la comunidad, CCR, y CIDEP.
- f. Creación de un centro técnico-vocacional ubicado en Guarjila con apoyo de: Estado, iglesia, cooperación externa, comunidad. Los responsables serían: comunidad, CCR y CIDEP.
- g. Fortalecer las guarderías existentes, en función no sólo del albergue de niños, sino como parte del inicio de su formación. Esto como responsabilidad de la Comunidad, CCR, CIDEP, Iglesia.

Fortalecimiento de la organización comunal

Para enfrentar los retos que plantea el desarrollo de la zona, es indispensable que la Organización Comunal impulse y organice la participación democrática y permanente de la comunidad en la solución de sus problemas, frente al Estado, alcaldías y cooperación externa.

Este elemento es importante, por cuanto permitiría elevar los niveles de organización social, en un marco democrático y de cara a los aspectos que la organización comunal debe enfrentar.

Para lograr lo anterior, se proponen las siguientes acciones:

- a. Readecuar el papel de la organización comunal a partir de la definición de las áreas que le competen:
 - . servicios sociales e infraestructurales
 - . organización de la propiedad.

Para llevar a cabo la organización de la propiedad, la organización comunal se puede apoyar en PROCAP como instancia especializada que cuenta con un equipo de profesionales para ese fin; y en la alcaldía como ente gubernamental que puede ayudar en la legislación y normatividad para el uso de la propiedad. Lo que se pretende con esto es evitar la parcelación y optimizar el uso de la propiedad, en función tanto social como productiva.

- b. Crear mecanismos que garanticen:
 - . la participación activa de la mayoría de la población en la toma de decisiones
 - . descentralización de funciones de la Directiva para motivar la participación a través de asignación de responsabilidades
 - . formación de nuevos líderes comunales

Atención a los sectores vulnerables

Dado que la región cuenta con sectores sociales golpeados por la guerra, se hace necesario que exista una atención permanente a estos sectores, entre los que se encuentran: mujeres solas, ancianos sin familia, lisiados y huérfanos.

El reto es incorporar a la vida productiva a aquéllos sectores factibles para ello (mujeres solas, lisiados), y, asumir socialmente a los sectores no factibles de incorporar productivamente (ancianos, huérfanos).

Para ello se proponen las siguientes acciones:

- a. Las comunidades deben institucionalizar el apoyo a ancianos, huérfanos y otros sectores vulnerables, en base a ayudas por parte de las mismas comunidades, iglesia y

cooperación externa.

- b. Generar puestos de trabajo especiales para lisiados y mujeres solas dentro de estructuras productivas convencionales.
- c. Readequar las iniciativas económicas ya existentes a fin de dar empleo permanente a la mayoría de las mujeres solas y lisiados.

Fortalecimiento de la gestión municipal

Es necesario que las alcaldías mejoren su gestión municipal, a un nivel que les permita mejorar la captación y manejo de recursos, tener la capacidad de elaborar sus propias políticas municipales ajustadas a sus condiciones particulares y desarrollar actividades mancomunadas entre las alcaldías de la zona.

Por otra parte, las alcaldías deben impulsar espacios de concertación y participación de la sociedad civil, para posibilitar que el nuevo estilo de gestión municipal tenga una vinculación con el tejido social e institucional del municipio.

Además, deben existir formas consistentes de gobiernos municipales articulados al aparato institucional del Estado, que posibiliten un nuevo estilo de gestión municipal, es decir, lograr una real descentralización.

Para ello es necesario generar las acciones siguientes:

- a. Que las alcaldías aprovechen al máximo los procesos de capacitación municipal realizados por PROCAP, ASPAD, PRODERE, en materia de: administración/contabilidad, legislación, y elaboración de proyectos
- b. Que se promuevan intercambios con algunas alcaldías de Nicaragua que actualmente realizan esfuerzos por redefinir el rol de la gestión municipal
- c. Formar en cada municipio un Consejo Municipal de Desarrollo formado por un representante de: las comunidades, instituciones locales (director de escuela, de clínica, cura, etc), ONG'S, y consejo municipal.

En esta acción debe jugar un buen papel la ISD, para lo cual tiene que cualificar su trabajo en esta área.

- d. Que las alcaldías presionen al Estado a entrar a un proceso de descentralización real y eficiente que incluya:
 - . los fondos necesarios para viabilizar su proyecto
 - . autonomía para realizar políticas

- e. Las alcaldías de la región deben realizar entre ellas, actividades mancomunadas en función de proyectos regionales.

Reestructuración de la organización política

Dado que la región cuenta con importantes niveles de organización política, es importante reestructurar dicha organización, para que contribuya e impulse a los esfuerzos que se tienen que realizar en función del desarrollo de la región.

Se proponen las acciones siguientes:

- a. Que el partido diseñe e implemente mecanismos para mantener en la población los fuertes niveles de conciencia colectiva y de participación política en su localidad.
- c. Que se proceda a discutir con la población organizada políticamente, los mecanismos diseñados así como la mejor forma de ejecutarlos.

A N E X O

INSTITUCIONES PRESENTES EN LA ZONA CENTRO-ORIENTAL DE CHALATENANGO

A. ONGs

1. CIDEP Coordinadora Intersectorial de Desarrollo Popular

Fundada el 20 de febrero de 1989 con el fin de unificar acciones en el campo de la gestión económica para la ejecución de proyectos orientados al apoyo económico, así como a la capacitación y asesoría técnica de sus miembros. En su inicio estuvo conformada por ATCEL, CODEFAM, y en 1990 se incorporan ASTAC, ANDES, CO-ANDES y Proyección Estudiantil de la UES.

Misión:

Contribuir al desarrollo socioeconómico y cultural de los sectores de escasos recursos, particularmente de la población organizada en sindicatos, asociaciones comunales, cooperativas y otros gremios similares, como aporte al fortalecimiento de la sociedad civil salvadoreña.

Trabajar en la educación para el desarrollo, ejecutando acciones educativas formales y no formales dirigidas a los adultos, e iniciativas para la población infantil, buscando así la innovación pedagógica y la modernización del sistema de enseñanza-aprendizaje nacional.

Cobertura Geográfica:

Municipios de San Antonio Los Ranchos, Las Vueltas, Las Flores, Arcatao, Nueva Trinidad y el cantón Guarjila.

Actividades:

a. Gestión y canalización de recursos financieros en el área educativa.

b. Educación de adultos; nivelación y capacitación de maestros populares y madres educadoras; alfabetización y educación gremial y sectorial.

c. Capacitación y asistencia técnica en la formulación, gestión, ejecución y administración de proyectos educativos.

d. Investigación de problemas y experiencias educativas, con énfasis en la metodología de educación alternativa.

Proyectos:

Para la ejecución de sus proyectos, CIDEP toma como base una región, que para ellos, está formada por los municipios de

Chalatenango, Arcatao, San Fernando, San Isidro Labrador, Nueva Trinidad, Nombre de Jesús, San Antonio Los Ranchos, Las Vueltas y San José Cancasque.

Calculan que sus beneficiarios son, a nivel de la región antes señalada, las bases del CCR, 230 maestros populares, 120 promotores de salud y 6000 alumnos (32 escuelas)

a) Nivelación académica de maestros populares:

Este proyecto nace a iniciativa de la CCR para lograr la acreditación de los maestros populares por el Ministerio de Educación. Fueron 18 meses de duración, y terminó en diciembre de 1994.

En la región donde tiene presencia la CCR existen 230 maestros populares, los cuales están divididos en 4 grupos para efectos de capacitación y trabajo: Teosinte, San José las Flores, Las Vueltas y Arcatao.

CIDEP cuenta con un equipo de 15 capacitadores (maestros titulados a tiempo completo pagados por CIDEP). Cada semana se capacitan 2 grupos, es decir, a cada grupo le corresponde capacitación cada 15 días.

b) Seguimiento, capacitación y asesoría al Centro de Desarrollo Infantil.

Incluye capacitación a los trabajadores de maternal y pre-escolar en administración, planificación, obtención de recursos, dotación de materiales y nivelación académica. La capacitación es igual al primer proyecto.

2. PRO-VIDA Asociación Salvadoreña de Ayuda Humanitaria

Fundada en 1984

Misión:

Diseño e implementación de una estrategia para la salud y la niñez en el marco del proyecto Nueva Iniciativa, tomando como eje central la atención primaria en salud, la formación y consolidación de los centros de desarrollo infantil, la promoción y divulgación de los derechos del niño.

Cobertura Geográfica:

Guarjila, Las Vueltas y Arcatao

Actividades:

a. Capacitación de promotores de salud en Atención Primaria en Salud.

b. Estimulación de organización comunitaria en salud

- c. Creación de SILOS (Sistemas Locales de Salud)
- d. Gestión financiera para proyectos de salud.
- e. Proveer de botiquín a las comunidades.

Proyectos:

- a) Rehabilitación, fisioterapia y salud mental.

Ubicación: Guarjila

Beneficiarios: 10,093 pobladores (bases CCR)

Caracterización: capacitación en fisioterapia de promotores para trabajo voluntario. Para atender el proyecto cuentan con 1 médico y 4 psicólogos (3 de ellos voluntarios).

El proyecto ha sido financiado por Prodere, quien lo ha paralizado por recorte de fondos.

- b) Salud integral para la zona nor-oriental de Chalatenango

En este proyecto participan Pro-vida, Salud sin Límites y CEE, teniendo como beneficiarios las bases de la CCR (calculan 35,000 habitantes).

- c) Nivelación escolar a promotores de salud.

Ubicación: Guarjila, Las Vueltas, Teosinte, Arcatao

Ejecutor: CCR, PRO-VIDA, CIDEP, UES.

Inversión: 273,000 colones para 18 meses.

Beneficiarios: 200 promotores de salud y 230 maestros populares

Caracterización: nivelación académica a promotores y maestros escolares, para ello cuentan con 12 profesores de la UES. Han dividido la zona en 4 regiones, ubicando un centro de capacitación en cada una de ellas, estas son: Arcatao, Guarjila, Las Vueltas, Teocinte.

- d) Guardería

Ubicada en Arcatao, atiende a 60 niños. Cuentan con una granja para mejorar su alimentación.

3. **CORDES** **Fundación para la Cooperación y el Desarrollo Comunal de El Salvador**

Fundada el 20 de junio de 1988 como instancia gestora de las comunidades de desplazados y repobladores atendidas por CRIPDES, apoyando actividades productivas, agropecuarias, artesanales y sociales.

Misión:

Servir a los campesinos más pobres, repobladores y desplazados, como institución de apoyo a la gestión de fondos destinados a las

actividades agrícolas, pecuarias, infraestructurales y servicios de apoyo a las mismas.

Cobertura Geográfica:

Los Ranchos, Las Vueltas, Las Flores, Arcatao y Nueva Trinidad.

Actividades:

- a. Gestión de recursos para el desarrollo
- b. Gestión para actividades productivas y sociales de emergencia
- c. Gestión de hermanamientos
- d. Asistencia técnica
- e. Promoción de bancos comunales (COFICOLES)
- f. Crédito para riego, ganado, producción agrícola y pecuaria

Proyectos:

- a) Hermanamientos
 - I.Ellacuría-- Boise
 - Las Vueltas-- London
 - Los Ranchos-- Berkeley.
 - Las Flores -- San Basilio
 - N.Trinidad -- Boston
 - Arcatao -- Madison

Los hermanamientos son en realidad un Programa de CRIPDES, el papel de CORDES es de intermediario para recibir las ayudas económicas y brindar a las comunidades apoyo técnico administrativo.

El programa regional de hermanamientos incluye una inversión de 117,856 colones

- b) Comunicación inalámbrica y asistencia técnica en Las Flores
- c) Escuela infantil; taller de sastrería. Ubicada en la comunidad Ignacio Ellacuría y Las Vueltas. Con una inversión de 7,810 colones.
- d) Escuela en Las Flores; 10,000 colones
- e) Lisiados y mujeres viudas. Las Vueltas. 62,677 colones.
- f) Centro artesanal, Las Flores
- g) Taller sastrería en Guancorita, Chalatenango
- h) Apoyo a viudas de San Antonio Los Ranchos
- i) Granjas experimentales. Las Vueltas

j) Proyecto Integral en Arcatao. 586,243 colones

k) Taller de Serigrafía, Nueva Trinidad

4. CREFAC Centro de Reorientación Familiar y Comunitaria

Fundada en 1967

Misión:

Desarrollar una estrategia de educación y capacitación integral mediante la formación de líderes, capacitación técnica vocacional y empresarial, para lograr el desarrollo organizativo, social y económico de los sectores de la población de escasos recursos.

Cobertura Geográfica:

San Antonio Los Ranchos

Actividades:

- a. Educación: formación de líderes comunales, formación de género, formación juvenil y alfabetización.
- b. Capacitación técnico vocacional

Proyectos:

- a) Capacitación en corte y confección
Ubicación: San Antonio Los Ranchos
Beneficiarios: 10 hombres y 50 mujeres
- b) Capacitación en soldadura eléctrica
Ubicación: San Antonio los Ranchos
Beneficiarios: 18 hombres
- c) Formación vocacional y desarrollo de pequeñas empresas.
Ubicación: Los Ranchos
Inversión: 705,886 colones (incluye La Reina y Dulce Nombre de María)

Caracterización: son 3 centros de capacitación, talleres móviles que permanecen 6 meses en cada uno de los lugares de atención. Las especialidades en cada centro son: corte y confección, soldadura eléctrica, carpintería y albañilería.
- d) Capacitación técnica-vocacional para ex-combatientes.
Ubicación: Las Minas, Guarjila y Los Ranchos.
Beneficiarios: 81 ex-combatientes
- e) Formación empresarial.
Caracterización: formación administrativa a 12 miembros de una fábrica de materiales de construcción.
- f) Formación empresarial.
Capacitación administrativa a 9 personas responsables de talleres de producción de la zona nor-oriente.

5. APDCA Asociación Promotora para el Desarrollo Comunal de Centro América

Fundada en julio de 1986

Misión:

Impulsar y consolidar una odontología y farmacias alternativas en coordinación con el movimiento popular para desarrollar en las comunidades sus capacidades, que les permita cubrir las necesidades del servicio preventivo y curativo, manteniendo una creciente presencia en las zonas afectadas por la guerra y en aquéllas donde no ha habido atención ni servicios.

Cobertura Geográfica:

Las Flores, Las Vueltas, Los Ranchos, Arcatao

Actividades:

Instalación de clínicas odontológicas, laboratorios, farmacias, capacitación y asesoría técnica.

Funcionamiento:

Ayudan a la instalación de clínicas de salud oral, proporcionan el material, maquinaria y equipo para 6 meses. Después de 6 meses la clínica debe ser autofinanciable (recuperar la inversión en material)

Cuentan con 27 promotores para Chalatenango, cada uno recibe un reconocimiento por parte de la CCR de 200 colones mensuales. Las clínicas trabajan 3 veces por semana.

Proyectos:

La inversión inicial en cada clínica fué de 40,000 colones.

- a) Clínica Las Flores. Inició en 1988
- b) Clínica Las Vueltas. Inició en 1988
- c) Clínica Los Ranchos. Inició en 1991
- d) Clínica Arcatao. Inició en 1988

6. Plan Internacional

Plan Internacional "Padrinos", inicia su trabajo en Chalatenango el mes de octubre de 1978, con el objetivo de trabajar por el bienestar de la niñez y crear oportunidades para que los niños menos privilegiados cubran sus necesidades básicas.

Misión:

Lograr mejoras duraderas en la calidad de vida de niños desprivilegiados en países en vías de desarrollo.

Cobertura Geográfica:

San Antonio Los Ranchos, Las Vueltas, San José Las Flores, y Guarjila.

Funcionamiento:

Sus áreas de trabajo son nutrición, saneamiento ambiental, salud, vivienda, educación, microempresas, y aspectos agropecuarios.

Su financiamiento proviene de ayudas familiares de Alemania, Japón, Canadá, Australia, Holanda, Bélgica, Estados Unidos e Inglaterra.

Trabajan con todo tipo de población sin exclusiones políticas. Su presupuesto anual es de 18 millones de colones, de los cuales, el 80% (14.4 millones) son destinados para proporcionar ayuda de dos tipos:

. a las comunidades de acuerdo a las necesidades que planteen, puede ser: agua potable, vivienda, material y equipo escolar.

. a niños de 0 a 18 años: becas de estudio, medicina, tratamientos médicos, útiles escolares. La ayuda equivale a 150 dólares (1,305 colones) por familia al año.

En el departamento de Chalatenango brindan ayuda a 9071 familias en 21 municipios (118 comunidades). Sus promotores en cada comunidad son los mismos beneficiarios.

Actividades:

- a. Construcción y reparación de viviendas
- b. Dotación de uniformes escolares
- c. Becas escolares: gastos de colegiatura, uniformes, libros, alimentación, cursos técnico-volacionales
- d. Apoyo financiero de emergencia
- e. Granjas y crianza de animales para mejorar la dieta alimenticia
- f. Salud: botiquín, reparación de clínicas, capacitación a promotores de salud.
- g. Introducción de agua potable
- h. Promoción de los derechos del niño y orientación familiar
- i. Promoción de actividades recreativas: canchas de Fútbol.
- j. Dotación de equipo y mobiliario escolar, reparación de escuelas
- k. Infraestructura: reparación de calles, electrificación, construcción de centros comunales
- l. Capacitación a líderes comunales
- m. Mejoramiento del medio ambiente
- n. Fomento de Bancos Comunales a fin de otorgar crédito para actividades agrícolas, crianza de animales y pequeños negocios

Proyectos:

- a) Financiamiento para la construcción de 7 viviendas y reparación de 12 casas en Las Vueltas. Financia la construcción de viviendas hasta con 11,000 colones.
- b) Instalación de agua potable en Las Vueltas. Monto de la inversión de 251,741 colones
- c) Dotación de útiles y uniformes escolares.

7. Salud Sin Límites

En El Salvador iniciaron sus actividades en febrero de 1993, y en septiembre del mismo año inicia su trabajo en la zona nor-oriental de Chalatenango, teniendo como contraparte a PRO-VIDA y CCR.

Misión:

Conservar y proteger la salud mediante la provisión de asistencia técnica en salud primaria a comunidades que reciben poca o ninguna ayuda del exterior por causas de inestabilidad política o conflictiva.

Cobertura Geográfica:

Arcatao, Nueva Trinidad, San José las Flores, Ignacio Ellacuría, Guarjila y Hacienda Vieja.

Actividades:

- a. Capacitación en salud integral a promotores rurales, en las áreas Materno Infantil, Administración de clínicas, Salud Mental, Salud Ambiental y Salud Oral.
- b. Crear condiciones para una participación efectiva de la mujer.
- c. Participación y asistencia en los SILOS (Sistemas Locales de Salud).

8. PROCAP Comité de Servicio de los Amigos Americanos

Fundada en Noviembre de 1992, con el objetivo de atacar el conflicto existente entre los alcaldes y las nuevas comunidades repobladas o repatriadas, es decir, buscar entendimiento entre el Concejo Municipal y representantes de la comunidad en aras de la reconstrucción.

Cobertura Geográfica:

Los Ranchos, Las Vueltas, Las Flores, Arcatao, Nueva Trinidad, Guarjila, Ignacio Ellacuría.

Actividades:

- a. Búsqueda de entendimiento entre la comunidad y los alcaldes.
- b. Capacitación en asuntos municipales, dirigida a los Concejos y representantes de la comunidad (Comisión Municipal de Reconstrucción)
- c. Apoyo técnico para formulación de proyectos. Dirigido a las alcaldías, a fin de elaborar proyectos y acceder al PRN. El apoyo es a la elaboración de proyectos, sobre todo de infraestructura, agua y energía eléctrica.
- d. Apoyo al funcionamiento de las alcaldías: Organización

administrativa (contabilidad) y capacitación del personal potencial de la alcaldía

e. Apoyo a la búsqueda de soluciones al problema de vivienda: apoyo a la compra de tierra, organización de los terrenos (ubicación y tipo de terreno), elaboración de mapas topográficos y diseño del centro urbano.

f. Recuperar el período de juventud para aprovecharlo en su capacitación y futura formación de líderes a través de:

- . Escuelas deportivas de fútbol y softbol
- . Recreación y aporte a la comunidad: excursiones, conservación del medio ambiente (protección de fuentes de agua y tratamiento de la basura).
- . Dotar al joven de herramientas para formarlo como líder.
- . Apreciación de manifestaciones artísticas.

B. ORGANIZACIONES GREMIALES

1. MAM Movimiento de Mujeres Mélida Anaya Montes

Misión:

Capacitación y trabajo organizativo para mujeres

Cobertura Geográfica:

Guarjila y Las Flores

Tienen oficina en Chalatenango, laboran en ella 4 personas a tiempo completo (bachilleres) como capacitadores y 25 promotores voluntarios. Para su trabajo mantienen coordinación con ANTA, CCR, CRIPDES.

Trabajan con las bases de la CCR. Las capacitaciones giran en torno a dar a conocer qué es el MAM, participación consciente, identidad de género, violencia, sexualidad y maternidad.

2. ASALDIG Asociación Salvadoreña de Discapacitados de Guerra

Fundada en febrero de 1992

Misión:

Identificar y resolver la problemática de los agremiados (ex-combatientes del FMLN) a través de la orientación, organización y lucha.

Cobertura Geográfica:

Las Flores, Las Vueltas, Arcatao

Actividades:

- a. Reinserción socio-económica de la población lisiada
- b. Rehabilitación integral, tratamiento médico y capacitación
- c. Lucha reivindicativa

Proyectos:

a) Ganadería

Ubicación: Las Flores, caserío Los Alas.
Inversión: 500,000 colones; financiado por Prodere
Beneficiarios: 70 lisiados (60 hombres y 10 mujeres)

El proyecto nace en noviembre de 1992 a iniciativa de Cordes, con una duración de 2 años. Compraron 49 vacas paridas. Los fondos fueron otorgados en calidad de crédito; lo invertido en infraestructura es donación. Reciben asistencia técnica y administrativa de CORDES.

Algunos problemas presentados son: mala organización, muerte

de algunas vacas, y dificultades físicas de los lisiados para manejar el ganado.

b) Ganadería

Ubicación: Las Vueltas
Beneficiarios: 12 lisiados

Inició en junio de 1993, fue financiado por CORDES, quien les proporciona asistencia técnica y financiera.

c) Ganadería

Ubicación: Las Vueltas, cantón La Ceiba
Inversión: 14 vacas
Beneficiarios: 10 lisiados

Inició en junio de 1993; compraron 14 vacas y se les murieron 9 por mala atención del técnico.

d) Centro cultural

Ubicación: Las Flores
Inversión: 15,000 colones
Beneficiarios: ASALDIG.

Inició en marzo de 1994 a iniciativa de la Directiva Departamental de Asaldig con el objetivo de lograr el autofinanciamiento de la Asociación.

El centro opera como biblioteca, sala de videos y cafetín. A la fecha tienen una inversión de 20,000 colones. Trabajan 3 personas contratadas (no lisiados) a tiempo completo.

e) Producción de hamacas

Ubicación: Arcatao
Beneficiarios: 6 lisiados

Inició en 1991 a iniciativa de la iglesia de Arcatao. El principal problema a la fecha es la falta de canales para la comercialización.

3. CCR Coordinadora de Comunidades y Repobladores de Chalatenango

Su origen como organización se ubica en 1987, como una articulación de las comunidades de repatriados y repobladores en el departamento. Sus antecedentes organizacionales son la Unión de Trabajadores del Campo en la década de los 70, los Poderes Populares Locales en las zonas bajo control guerrillero y la organización de refugiados en el campamento de Mesa Grande en Honduras.

La CCR es la mayor organización regional de CRIPDES a nivel

nacional, nucléa 48 comunidades rurales en diez municipios del departamento para promover la organización comunitaria, la educación y la reivindicativa por las necesidades más sentidas por la población así como su organización autogestionaria hacia el desarrollo económico y social.

En la actualidad, sus programas de trabajo son:

- Sostener y mantener los vínculos con comunidades del extranjero que los apoyaron fuertemente durante el conflicto.
- Gestión y ejecución de proyectos económicos y sociales entre los que destacan:
 - . Educación y capacitación de la población que representan, y articulan el sistema de educación popular a nivel departamental.
 - . Desarrollo del sistema de salud popular que articulan en sus comunidades.
- Promoción de la mujer y sus derechos.
- Organización y movilización reivindicativa de las comunidades que en la actualidad presta gran interés a la reivindicación por la tierra, vivienda y créditos productivos.

La estructura organizacional de dirección de la CCR consiste en una Asamblea General de miembros cada dos años, una Asamblea de Presidentes de las 48 comunidades que se reúne una vez al mes y un Comité Ejecutivo compuesto por 16 miembros que también se reúnen mensualmente. El Comité Ejecutivo está conformado por 10 referentes municipales que coordinan las comunidades a nivel municipal y 6 miembros que constituyen un secretariado que está en contacto permanente y toma las decisiones más cotidianas.

Las secretarías de funcionamiento permanente son la presidencia y vicepresidencia, la secretaría de educación, de vínculos, de salud y la de la mujer. Los referentes municipales realizan también mensualmente reuniones con las comunidades ubicadas en los mismos municipios.

4. CRIPDES Comité Cristiano pro-desplazados de El Salvador

Fundada en julio de 1984

Misión:

Movimiento organizativo de carácter comunal-rural y territorial, basado en función de la lucha reivindicativa y del desarrollo integral de las comunidades.

Cobertura Geográfica:

San Antonio Los Ranchos, Las Vueltas, Las Flores, Arcatao y Nueva Trinidad.

Actividades:

- a. Fortalecimiento de la sociedad civil
- b. Desarrollo de la mujer
- c. Formación de líderes
- d. Salud, infraestructura, transporte

Proyectos:

- a) Capacitación administrativa contable a mujeres
- b) Hortalizas
- c) Capacitación en autoestima a mujeres
- d) Artesanía
- e) Jornadas educativas para contribuir al proceso de paz
- f) Promoción de hermanamientos

5. ASTAC Asociación Salvadoreña de Trabajadores del Arte y la Cultura

Desde 1992, impulsa en Chalatenango el proyecto CECAP (Centro de Capacitación Artístico Popular-Cultural).

Misión:

Formación y capacitación humana como un canal de expresión cultural del pueblo.

Actividades:

Capacitación técnica artística, creación de grupo de danza y teatro, presentación de videos educativos, apoyo en el impulso de propaganda, apoyo a la planificación de la Junta Directiva, realización de certámenes de expresión artística, organización de un equipo de futbol.

Ha formado un grupo de mujeres cuyo testimonio servirá para reconstruir la historia de la zona y para crear un museo en homenaje a los caídos durante la guerra en Chalatenango.

ASTAC ha destinado un promotor para la zona de Guarjila-Los Ranchos.

Están realizando un diagnóstico para ver la posibilidad de crear artesanías de madera, cuero, cerámica y bordado.

C. PROGRAMAS INTERNACIONALES

1. CRS Catholic Relief Services

Proyectos:

PRN-Crédito y asistencia técnica para la diversificación de cultivos.

Ubicación: Las Flores, Las Vueltas, Chalatenango.

Inversión: 573,957 colones financiados por AID

Beneficiarios: 240 hombres y 69 mujeres entre desplazados, tenedores y campesinos. (Estos datos son a nivel departamental)

Proporcionan asistencia técnica agrícola/contable; capacitaciones; crédito para cultivos no tradicionales; apoyo a la comercialización.

2. GTZ Agencia de Cooperación Alemana

Organización alemana que participa en los programas de reinserción, desarrolla cursos de capacitación para ex-combatientes del FMLN en Guarjila y Los Ranchos. Por lo general, es la que financia la capacitación, y CREFAC se encarga de impartirla.

3. PRODERE Programa de Desarrollo para Refugiados, Desplazados y Repatriados de El Salvador

Misión:

Sentar las bases de un desarrollo local autosostenible fundamentado en el fortalecimiento de la sociedad civil a través de la participación de los actores locales y la concertación con instancias gubernamentales y no gubernamentales.

Actividades:

- a. Apoyo de obras de infraestructura
- b. Apoyo a los bancos comunales a través de Cordes

Proyectos:

a) Crédito: a través de FINCA se apoya la producción individual con 20 bancos comunales. A través de los COFICOLES (CORDES) apoyan asociaciones de productores.

b) Apoyo al cultivo de granos básicos en 113 comunidades

c) Servicios de mecanización agrícola

d) Formación vocacional

e) Apoyo a la conservación de recursos naturales

f) Salud: dotación de material y equipo; capacitación; reconstrucción de infraestructura; letrinas; constitución de comités locales de salud.

g) Educación: capacitación, alfabetización, construcción y reparación de aulas, equipo.

h) Infraestructura: reparación de calles, introducción de tuberías para aguas negras, construcción de viviendas.

i) Apoyo Jurídico

D. SECTOR COOPERATIVO

1. FUNPROCOOP Fundación Promotora de Cooperativas

Fundada el 22 de mayo de 1967

Misión:

Apoyar el desarrollo económico social alternativo del sector cooperativo, fundamentalmente agropecuario y gremial campesino. Impulsar un proceso de educación cooperativa y de capacitación técnica agropecuaria que permita lograr el desarrollo sostenido de las cooperativas y gremios campesinos.

Cobertura Geográfica:

Guarjila, Ignacio Ellacuría, Las Vueltas, Los Ranchos

Actividades:

- a. Apoyo con asesoría técnica a las cooperativas
- b. Organización cooperativa
- c. Capacitación administrativa y agropecuaria
- d. Crédito

Para realizar su trabajo en Chalatenango, cuentan con un equipo regional formado por 2 técnicos agropecuarios y 4 promotores para organización y educación cooperativa, quienes se dividen la atención de las cooperativas que apoyan.

Trabajan con las siguientes cooperativas:

- a) Asociación Cooperativa de Producción Agropecuaria y Servicios Múltiples San José de la Montaña de R.L.

Ubicada en el Municipio de Las Vueltas, fue formada por 42 repatriados de Mesa Grande en 1987; logra su legalización el 7 de marzo de 1993.

Actualmente son 24 socios activos dedicados a la producción de granos básicos. Tienen en ejecución algunos proyectos como son: mil gallinas ponedoras, 52 cabezas de ganado, taller de hojalatería y un taller de sastrería.

Se encuentran negociando la propiedad de 800 manzanas.

- b) Asociación Cooperativa de Producción Agropecuaria y Servicios Múltiples Plan de Guancora de R.L.

Ubicada en la comunidad Ignacio Ellacuría; fundada por repatriados provenientes de Mesa Grande en 1988. Se legaliza el 17 de octubre de 1993.

Cuenta con 24 socios activos, cuyo capital social es de 1,780 colones. Su actividad principal es la producción de granos

básicos, y se encuentran ejecutando los siguientes proyectos: 200 pollos de engorde, 65 cabezas de ganado, 1.50 manzanas de zacate, taller de hojalatería, zapatería.

Poseen una bodega para insumos, una desgranadora de maíz y una picadora de arroz. Están negociando 450 manzanas de tierra.

- c) Asociación Cooperativa de Producción Agropecuaria y Servicios Múltiples Héroe del Alto Los Ranchos de R.L.

Ubicada en el Municipio de Los Ranchos. Fue fundada por la población que llegó de Mesa Grande en 1987, y se constituye el 22 de noviembre de 1993 con 111 socios, con un capital social de 4,500 colones.

Para su constitución fueron capacitados en el funcionamiento cooperativo y en el manejo administrativo de la misma. Están ejecutando algunos proyectos: sastrería, aves de engorde, y zapatería.

Se dedican a la producción individual de granos básicos, y en forma cooperativa están trabajando en los siguientes proyectos: ganadería, pollos de engorde, zacate de corte. Cuentan con una picadora de zacate y una desgranadora

- d) Asociación Cooperativa de Producción Agropecuaria y servicios múltiples Héroe 14 de Mayo Guarjila de R.L.

Ubicada en el cantón Guarjila, municipio de Chalatenango, formada por población proveniente de Mesa Grande en 1987. Fue legalmente constituida el 8 de marzo de 1993, tiene 58 socios con un capital social de 5,580 colones.

La FUNPROCOOP les ha financiado algunos proyectos como: 2000 gallinas ponedoras; 160 cabezas de ganado de doble propósito; 23 bestias de carga; compra de despajadora de arroz.

2. FUNDASAL Fundación Salvadoreña de Desarrollo y Vivienda Mínima

Fundada en septiembre de 1968

Misión:

Promoción integral de la persona, la familia y la comunidad dentro de los sectores más necesitados.

Actividades:

a. Construcción de viviendas

b. Saneamiento ambiental, salud, educación, microempresas, organización, infraestructura, producción artesanal.

Proyectos:

Construcción de 30 viviendas para excombatientes en Las Vueltas, 40 en Las Flores, 31 en Los Ranchos y 48 en Guarjila.

La construcción de las viviendas la realizan los excombatientes, quienes reciben un salario por día trabajado. El costo de la vivienda es de 12,130 colones para pagar en 15 años a una tasa de interés anual del 8%.

3. FUNSALPRODESE Fundación Nacional para la Promoción del Desarrollo Social y Económico

Trabajan en base al Programa "Desarrollo Integral de Las Minas", con proyectos a concluir en 3 años.

Ubicación: Las Vueltas

Inversión: 275,000 US (programa para todo Chalatenango)

Beneficiarios: 3,470 entre repobladores y excombatientes

Proyectos:

- a) Siembra de granos básicos
- b) Hato ganadero e instalaciones
- c) Instalación de granja y cría porcina
- d) Instalación granja avícola
- e) Atención primaria en salud
- f) Asistencia Técnica
- g) Alfabetización

Los 7 proyectos están incluidos en un Programa que inició en mayo de 1991, lo ejecuta la CRCH, con cooperación de UNICEF, PNUD, y ACNUR. Tienen destinados para la atención de los proyectos 5 técnicos (2 médicos, 2 agrónomos, 1 trabajador social). Los beneficios del programa son: generar empleo y servicios como el agua, energía eléctrica y carreteras.

4. ISEAC Instituto Salvadoreño de Educación y Administración Cooperativa

Misión:

Promover cooperativas agropecuarias, proporcionar asistencia técnica, capacitación y apoyo a la comercialización. Como también promover proyectos de reforestación.

Cobertura Geográfica:

Las Flores, Arcatao

Su oficina está ubicada en el municipio de San José las Flores, tienen dos años de estar trabajando en el departamento, específicamente en las precooperativas de Cancasque, Los Amates,

Arcatao y Hacienda Vieja. Para el departamento de Chalatenango cuentan con un equipo de 3 profesionales, un ingeniero agrónomo, un sociólogo y un Administrador. Reciben financiamiento del Gobierno Español. Sus beneficiarios son 12 familias.

El proyecto para Chalatenango tiene 3 componentes:

- a. Medio Ambiente: reforestación, conservación de suelos con barreras muertas.
- b. Organización: capacitación
- c. Producción :
 - . apoyo a actividades no tradicionales como sandía, ajonjolí, frutales (marañón, plátano, loroco).
 - . apoyo a 4 granjas unifamiliares de gallinas ponedoras
 - . granos básicos: maíz y frijol, pero con el compromiso de que siembren ajonjolí en 1995.

Los socios de la precooperativa tienen acceso al crédito, al 12% de interés anual. El pago no es obligatorio cuando las pérdidas son por causas ajenas al productor. Calculan un 70% de recuperación de fondos.

Los préstamos se entregan en forma colectiva, asociativa (grupos de 3-6 miembros) y familiar. Los montos varían de acuerdo al rubro, por ejemplo, para las granjas 6,000 colones, para sandía 2,000 por manzana y para granos básicos 1000 por manzana. Todo se les da en insumos, nada en efectivo.

E. Gobierno de El Salvador

1. Ministerio de Educación

Proyectos:

a) PRN-Atención psicológica y especial a niños víctimas del conflicto

Ubicación: Los Ranchos
Inversión: 1,000,000 colones financiados por USAID
Beneficiarios: 750 personas para atender a niños

Es un programa que abarca Los Ranchos, La Palma y Agua Caliente, estudio sobre los problemas psicológicos y emocionales de los niños víctimas del conflicto entre los 5 y 14 años; diseño de estrategia de atención formal y no formal para la atención de niños en 20 municipios.

b) PRN-Ampliación de servicios educativos para el nivel de parvularia y primer ciclo de educación básica.

Ubicación: Las Vueltas, Los Ranchos, Las Flores, Nueva Trinidad.
Inversión: 462,000 colones financiados por USAID
Beneficiarios: 2,520 niños de parvularia y primer grado

Programa que abarca además de Los Ranchos, Las Flores y Las Vueltas, los municipios de Agua Caliente, Nueva Concepción, Citalá, La Palma, La Laguna, El Carrizal, Nombre de Jesús, Nueva Trinidad, Ojos de Agua, San Antonio La Cruz, San José Cancasque. Creación y fortalecimiento de asociaciones comunales de educación en los municipios del PRN, para la entrega de servicios educativos de parvularia y primer grado.

2. PRN-MEA Plan de Reconstrucción Nacional/Municipalidades en Acción

Inicia en 1992 como producto de los Acuerdos de Paz. Su ejecución ha estado a cargo, básicamente, del Gobierno de la República.

El objetivo del Plan es la reconstrucción infraestructural de los municipios exconflictivos.

Promueven iniciativas de la población a través de Cabildos Abiertos dirigidos por los alcaldes de la localidad. El alcalde presenta los proyectos a la SRN para su aprobación.

El Plan Municipalidades en Acción, trabaja exclusivamente con fondos de la AID.

Proyectos:

a) En San José las Flores, el monto total de inversión hasta 1994, fue de 1,890,643 colones, en los siguientes proyectos:

- Equipo y mobiliario para alcaldía:
- Concreteado de calle La Ronda:
- Reparación de calle Hacienda Vieja:
- Concreteado calle principal
- Reconstrucción alcaldía
- Apertura de calle Llano Verde
- Reparación de calle La Lagunita
- Reparación de calle La Aldea
- Reparación de calle El Tamarindo
- Reconstrucción de escuela Hda.Vieja
- Reparación servicio de agua Llano V
- Reparación servicio de agua en Hda.V
- Reparación de ermita en LLano Verde

b) En Arcatao, los proyectos ejecutados por el PRN tuvieron una inversión de 2,014,257 colones:

- Equipo y mobiliario alcaldía
- Reconstrucción de escuela
- Construcción muro alcaldía
- Concreteado calle La Ronda Ba/Centro
- Construcción guardería
- Reconstrucción alcaldía
- Reparación de calle a Arcatao
- Reconstrucción calla a Teosinte
- Apertura de camino de Sn José a 3 colonias
- Concreteado calle La Ronda
- Construcción Escuela Teosinte
- Reparación calle del Cementerio c/El Sitio

c) En Los Ranchos, se ha invertido ¢ 1,356,536 en los siguientes proyectos:

- Equipo y mobiliario alcaldía
- Empedrado calle Barrio El Centro
- Mejoramiento camino del Gramal a Los Ranchos
- Empedrado calle San Rafael
- Reconstrucción de alcaldía
- Reparación calle La Vega
- Reconstrucción Unidad de Salud
- Reparación de escuela
- Introducción de agua potable
- Reparación calle El Calvario
- Empedrado calle La Ronda
- Construcción de 3 aulas

d) En Nueva Trinidad, la inversión de los proyectos terminados y en ejecución asciende a ¢ 1,542,922:

- Mobiliario y equipo alcaldía
- Mobiliario y equipo unidad de salud

- Concreteado calles principales
- Reapertura de calle del desvío cola de Pavo a Manaquil
- Reparación carretera de acceso
- Construcción de puente sobre río Sumpul
- Construcción cerca y portón escuela Manaquil
- Mejoramiento calle de Zacamil a El Sitio
- Construcción 3 aulas en Manaquil
- Reconstrucción escuela en El Sitio

e) En Las Vueltas, se ha invertido a la fecha ¢ 1,635,800, en los siguientes proyectos:

- Mejoramiento de calle
- Equipo y mobiliario para alcaldía
- Reconstrucción y mobiliario escuela La Ceiba
- Reconstrucción unidad de salud
- Reconstrucción de alcaldía
- Mejoramiento calle de Las Minas a La Laguna
- Mejoramiento calle del Conacaste a El Terrero
- Reapertura calle Sicahuite
- Reparación y mobiliario escuela 3er.ciclo

f) A través de PNUD proporcionaron un curso de capacitación agropecuario a desmovilizados del FMLN, en Las Vueltas, Las Flores y Arcatao.

F. Iglesia

1. Iglesia Católica

La Diócesis de Chalatenango fue erigida en enero de 1987 y se divide en 3 zonas eclesiásticas: occidente, centro y oriente, con 16 parroquias en total.

La función principal de la pastoral social diocesana ha estado centrada en la gestión financiera y material para la población más necesitada. Implementa programas y proyectos con el afán de contribuir al mejoramiento de las condiciones de vida, a través de las siguientes actividades:

- a. Capacitación y asistencia técnica en las áreas agrícola, salud, educación.
- b. Facilitar créditos para la diversificación agropecuaria
- c. Implementación de proyectos de emergencia como la promoción de la mujer y el joven, oficios vocacionales, vivienda, etc.

La Parroquia de Las Flores, desde 1986 viene desarrollando actividades de apoyo a los Derechos Humanos y de la vida. Desarrolla gestión orientada a proyectos productivos, principalmente para mujeres y jóvenes.

Participa activamente en el funcionamiento general de la comunidad, en las áreas de educación, mujer, y recientemente apoya las gestiones del PTT.

2. CARITAS Arquidiocesana

Inicia su trabajo en Chalatenango en 1988, como dependencia de la diócesis de Chalatenango. Su objetivo es promover el desarrollo integral del hombre y la prestación de asistencia caritativa en forma organizada. Algunas de sus actividades son la asistencia humanitaria, desarrollo de la mujer y capacitación de líderes.