

El Impacto de la Tormenta Tropical No.12 en El Salvador



Desde el pasado lunes 10 de Octubre de 2011, la región centroamericana ha sufrido los embates de la Tormenta Tropical No.12, la cual ha originado intensas lluvias en todo el territorio nacional. Las prolongadas y fuertes lluvias que han caído sobre el territorio salvadoreño han generado la pérdida de vidas humanas, miles de personas albergadas, destrucción de infraestructura vial, viviendas en mal estado y pérdidas importantes en la agricultura.

Derrumbes, deslizamientos e inundaciones ya han ocurrido en aquellas zonas del país, donde ha caído un mayor nivel de lluvias.

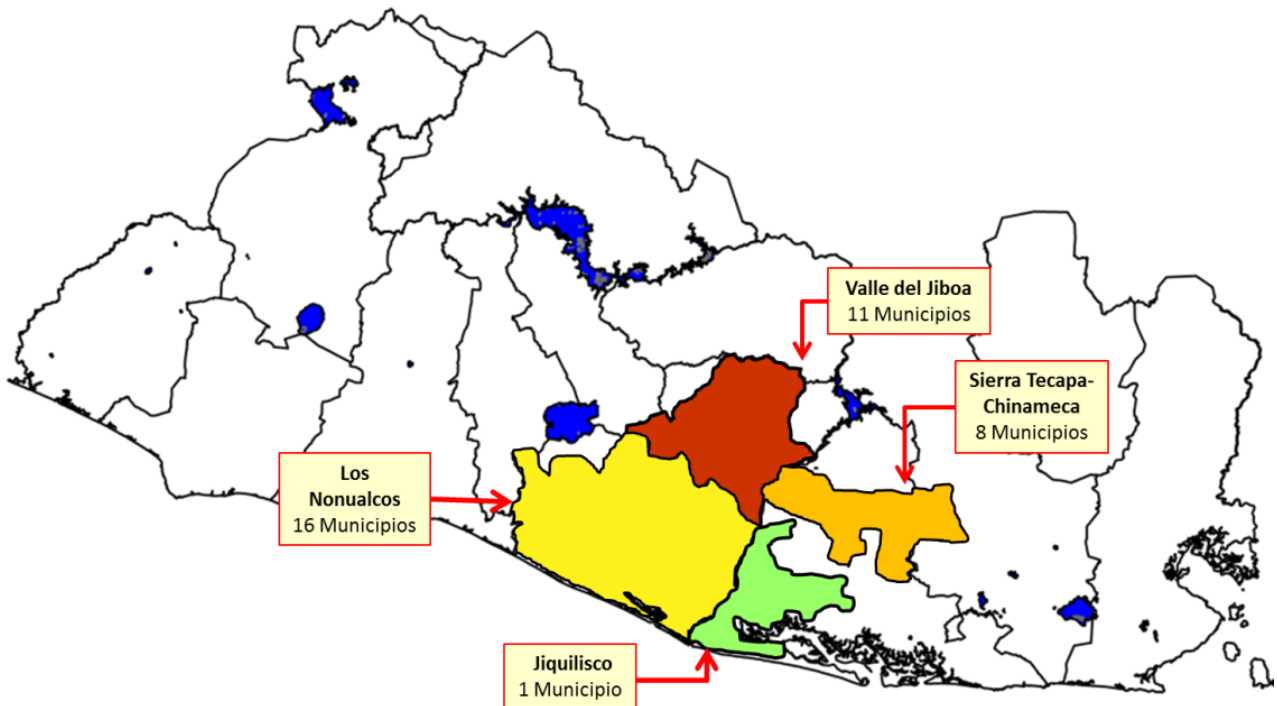
El Salvador es uno de los países más afectados por las lluvias en la Región Centroamericana. El acumulado actual de lluvias ya supera las lluvias que se tuvieron con el Huracán Mitch en 1998, donde se registraron 861 mm de lluvia acumulada. En varias zonas del país, ya se registran datos acumulados de lluvia que superan este valor. Por ejemplo en Huizúcar se han tenido 1,075 mm de lluvia, en Chiltiupan 900 mm, en Los Manantiales 889 y en Juayúa 844 mm. Esta excesiva acumulación de lluvia ha generado una serie de derrumbes y deslizamientos, que han generado un incremento en el número de fallecidos.

Hasta la fecha, las autoridades nacionales contabilizan la pérdida de 32 vidas humanas, daños en más de 2,000 viviendas, más de 20 mil personas evacuadas, las cuales se encuentran siendo atendidas en los 261 albergues puestos en funcionamiento a nivel nacional. A medida que las lluvias persisten, muchos municipios se han visto en la necesidad de abrir más locales de albergues, ocupando centros escolares, casas comunales, iglesias y otro tipo de establecimientos.

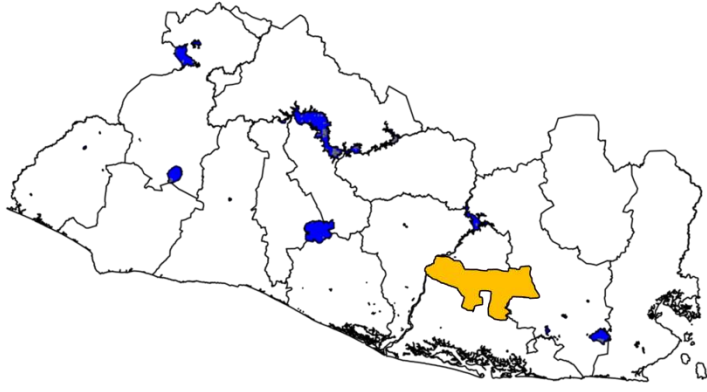
La población afectada por el fenómeno de las lluvias ha sido estimada en unas 200 mil personas a nivel nacional; y se espera que este número aumente debido a que se ha pronosticado que las lluvias intermitentes continúen hasta el día miércoles 19 de octubre.

Actualmente, la FUNDE cuenta con trabajo a nivel de territorios en 36 municipios del país, desde el Área de Desarrollo Territorial. En algunos de estos municipios, la situación originada por las lluvias se ha vuelto compleja; por lo que se ha realizado diagnóstico de impacto, para definir el tipo de trabajo que será necesario realizar, para apoyar la situación de emergencia.

Cuadro No.1
Territorios en los que FUNDE impulsa procesos de Desarrollo



Sierra Tecapa – Chinameca



La Sierra Tecapa – Chinameca esta integrada por los municipios de: Berlín, Alegría, Santiago de María, Jucuapa, Tecapán y San Elena en el Departamento de Usulután y por Chinameca y Nueva Guadalupe en el Departamento de San Miguel.

Arbol caído, obstruyendo las vía de acceso entre Santiago de María y Alegría en el Departamento de Usulután.

En la región de la Sierra Tecapa-Chinameca, las lluvias han dejado un saldo de 936 personas afectadas, cerca de 246 familias evacuadas en los municipios de Alegría, Santa Elena, Chinameca, Berlín y Tecapán. En estos dos últimos municipios, las evacuaciones han sido de carácter preventivo. En el siguiente cuadro, se presenta el detalle de población afectada en el territorio.

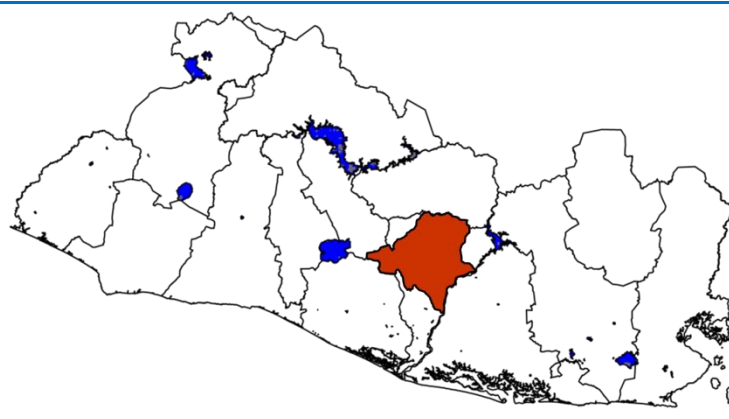
Cuadro No.2
Población albergada en la Sierra Tecapa-Chinameca

Municipios	Población en Albergues	
	Familias	Personas
Alegría	49	189
Santa Elena	20	80
Berlín	129	516
Tecapán	38	114
Chinameca	10	37
Total	246	936

Fuente: Datos de las municipalidades y Protección Civil

Toda la cordillera de la Sierra Tecapa-Chinameca es altamente vulnerable y susceptible a deslizamientos debido a la saturación de los suelos. En los municipios de la región se reportan derrumbes en las carreteras principales que van de Jucuapa-Santa Elena y Santiago de María a Alegría; y en las vías de acceso a la zona de cantones. Los cultivos de frijol se han perdido en un 50%-80% en toda la región debido a la excesiva humedad. En el municipio de Chinameca, cantón Chambala 150 familias de agricultores perdieron 200 manzanas de frijol, 6 manzanas de cultivo de cebolla y reportan perdidas en el cultivo de maíz, siendo zonas altamente productoras de granos básicos. El cultivo de café en la región se ha visto impactado debido a la caída del grano maduro y los derrumbes en las zonas de fincas, afectando en un 20% la cosecha 2011/2012. A pesar de que el número de personas evacuadas solo existe en dos municipios, en los municipios de la región hay daños considerables en cultivos, esto pone en riesgo la seguridad alimentaria de miles de familias que se dedican a la agricultura familiar.

Valle del Jiboa



El Valle del Jiboa esta integrado por los Municipios de Apastepeque, San Vicente, San Lorenzo, Santa Clara, San Esteban Catarina, San Cayetano Istepeque, Verapaz, Tepetitán y Guadalupe en el Departamento de San Vicente; y por Mercedes La Ceiba y Jersusalén en el Departamento de La Paz.

Mas de 400 personas se encuentran en albergues habilitados por la municipalidad de Guadalupe.

En el valle del Jiboa se reporta un total de 1,066 personas albergadas, lo que equivale a 413 familias. En el cuadro No.3 se presenta el detalle de personas albergadas por municipio.

Cuadro No.3
Población albergada en el Valle del Jiboa

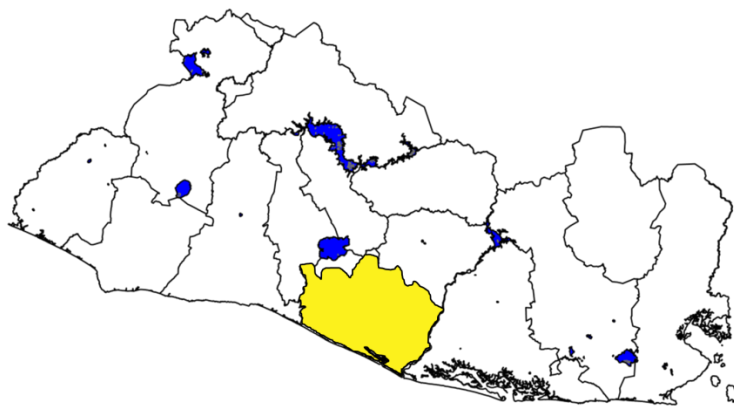
Municipios	Población en Albergues	
	Familias	Personas
Guadalupe	102	405
Mercedes La Ceiba	15	50
Tepetitán	31	98
San Vicente	88	201
Jerusalén	160	250
San Esteban Catarina	17	62
Total	413	1,066

Fuente: Datos de las municipalidades y Protección Civil

Este territorio es una zona con un alto nivel de vulnerabilidad, sobre todo aquellos municipios de la parte baja del Valle, que están ubicados en las faldas del Volcán de San Vicente (Chinchontepéc). En todos los municipios se reportan perdidas de granos básicos (frijol y maíz), que van del 60 al 80%, debido al exceso de lluvias. Asimismo, se reportan pérdidas totales en las pequeñas parcelas de hortalizas existentes en algunos municipios. Los municipios más afectados en términos productivos han sido Mercedes La Ceiba y Jerusalén, donde la producción mayoritaria descansa en el cultivo de maíz y frijol y cuyas vías de acceso se han visto fuertemente afectadas.

El temor que existe en el territorio, es que se puedan generar deslaves del Volcán de San Vicente, debido a la humedad del suelo; y por otro lado, posibles inundaciones a causa del desbordamiento del Río Jíboa.

Región de Los Nonualcos



La Región de Los Nonualcos esta integrada por los municipios de: Cuyultitan, El Rosario, Olocuilta, San Antonio Masahuat, San Juan Nonualco, San Juan Talpa, San Luis La Herradura, San Luis Talpa, San Pedro Masahuat, San Pedro Nonualco, San Rafael Obrajuelo, Santa María Ostuma, Santiago Nonualco, Tapahuaca y Zacatecoluca en el Departamento de La Paz y por Tecoluca en el Departamento de San Vicente.

Zonas inundadas en la zona del Bajo Lempa en el Municipio de Tecoluca.

En la Región de Los Nonualcos, se reportan 7,351 personas albergadas, lo que equivale a 2,224 familias; la mayoría de las cuales habitan zonas costeras del territorio. En el cuadro No.4, se presentan la información de albergados por municipio.

Cuadro No.4
Población albergada en la Región de Los Nonualcos

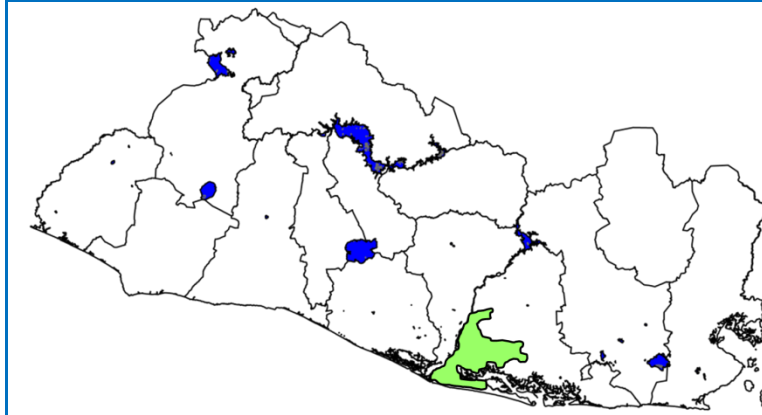
Municipios	Población en Albergues	
	Familias	Personas
Tecoluca	609	2,048
Santa María Ostuma	89	321
San Pedro Masahuat	510	1,515
San Luis Talpa	156	500
San Luis La Herradura	632	2,256
Zacatecoluca	120	373
Olocuilta	72	220
San Pedro Nonualco	36	118
Total	2,224	7,351

Fuente: Datos de las municipalidades y Protección Civil

En el territorio ha habido grandes pérdidas en los cultivos, sobre todo de maíz y frijoles. De igual manera han sido afectados los cultivos de maicillo, frutales y hortalizas. La zona costera que se caracteriza por la actividad ganadera, se ha visto afectada por la pérdida la afectación del hato. Asimismo, se ha paralizado la pesca artesanal, dejando a miles de familias sin la oportunidad de valerse de esta actividad para su alimentación.

Este es uno de los territorios directamente afectados por las descargas de agua que realiza la CEL en la Presa Hidroeléctrica 15 de Septiembre, debido a la acumulación de agua en sus embalses.

Jiquilisco



Jiquilisco esta ubicado en el departamento de Usulután.

Cientos de familias se encuentran en diferentes albergues habilitados en el municipio.

El municipio de Jiquilisco tiene habilitados 10 albergues en la zona urbana, donde están resguardando a las personas que han sido afectadas por las lluvias. Ya se tienen más de 4,843 personas albergadas; pues la población afectada va creciendo a causa del desbordamiento de los ríos. En el siguiente cuadro se presentan los datos de personas afectadas en este municipio.

Cuadro No.5
Población albergada en el Municipio de Jiquilisco

Municipio	Población en Albergues	
	Familias	Personas
Jiquilisco	1,891	4,843
Total	1,891	4,843

Fuente: Datos de la municipalidad y Protección Civil

La situación en el municipio se ha vuelto difícil, a causa de que están recibiendo a través del Río Lempa una descarga de agua de cerca de 9,000 metros cúbicos por segundo que hace CEL en la presa hidroeléctrica en la Presa Hidroeléctrica 15 de Septiembre.

Numerosos cultivos de granos básicos han sido afectados en este municipio; así como la actividad ganadera. Las actividades de pesca también se han visto afectadas en todo el municipio.

A las 4:00 am de este lunes 17 de octubre, este municipio vivió el peor momento de la tragedia, pues 200 familias quedaron atrapadas en la comunidad Nueva Esperanza. No ha sido posible entrar vía terrestre ni en lanchas para hacer el rescate, por lo que la municipalidad está gestionando rescate aéreo.

Desde FUNDE nos solidarizamos con las miles de familias afectadas por este fenómeno y hacemos un llamado a los amigos y amigas de la cooperación, al Gobierno Central, a las instituciones de apoyo, a los salvadoreños que residen el exterior y al pueblo en general, para que se pueda contar con recursos que permitan atender las necesidades básicas de las familias damnificadas.



Finalmente hacemos un llamado para que la ayuda humanitaria llegue hacia la población más necesitada y que podamos de manera conjunta, actores locales, instituciones, Gobierno Central y municipalidades definir acciones de corto, mediano y largo plazo que nos permita avanzar hacia las fases de rehabilitación y reconstrucción, tomando en cuenta las vulnerabilidades que enfrenta el territorio nacional y su población ante los efectos del cambio climático.

San Salvador, El Salvador, Octubre de 2011

Necesitamos de su apoyo para colaborar con las miles de familias damnificadas en varios territorios del país.

Si está interesado en colaborar, puede comunicarse con nosotros a:

Fundación Nacional para el Desarrollo – FUNDE- www.funde.org

Enrique Merlos
Correo: enriquemerlos@gmail.com
Facebook: Enrique Merlos

Tel.: (503) 2209-5301
 Fax: (503) 2263-0454

Calle Arturo Ambrogi # 411, entre 103 y 105 Ave. Norte; Colonia Escalón, San Salvador, El Salvador

¡Hemos habilitado una Cuenta Bancaria para recibir donaciones!

HSBC
Fundación Nacional para el Desarrollo FUNDE
003-07-00277-05