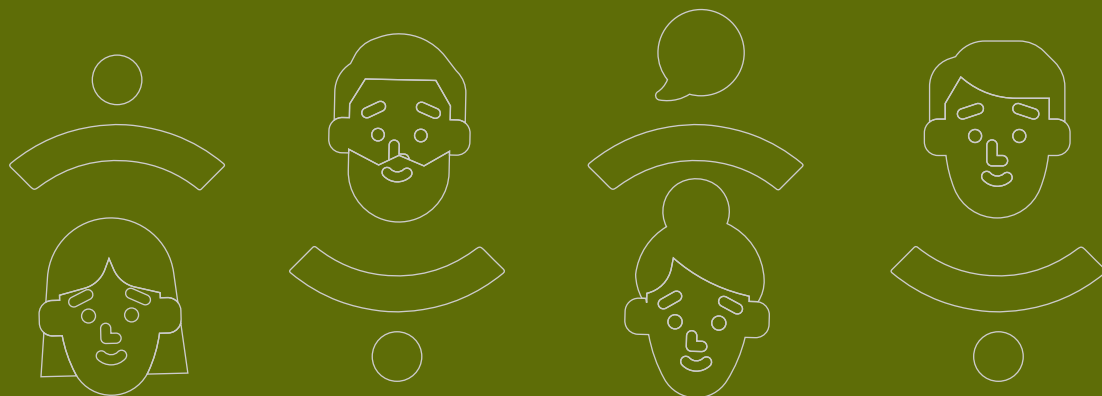


# Cartilla metodológica Participación ciudadana

Herramientas para personas de  
Concejos Municipales Plurales



Mayo 2021

Proyecto: “Fortalecimiento  
de Concejos Municipales Plurales  
en El Salvador”



## **CARTILLA METODOLOGICA**

### **Participación Ciudadana Herramienta para personas de Concejos Municipales Plurales.**

#### **Edición:**

- Fundación Nacional para el Desarrollo, FUNDE.
- Iniciativa Social para la Democracia, ISD.
- Universidad Centroamericana José Simeón Cañas, UCA.

#### **Selección y preparación de contenido:**

- Flora Blandón de Grajeda, UCA.
- Ramón Villalta, ISD.

#### **Coordinación:**

- **Guillermo Amaya Paniagua.**  
Coordinador del Proyecto “Fortalecimiento de Concejos Municipales Plurales”.
- **Camila Miraudó.**  
Técnica de Cooperación Internacional del Fons Valencià per la Solidaritat.
- **Esteve Ordinaña Bataller.**  
Gerente del Fons Valencià per la Solidaritat.

#### **Con el apoyo de:**

- Fons Valencià per la Solidaritat.
- Generalitat Valenciana, Conselleria de Participación, Transparencia, Cooperación y Calidad Democrática.

“Esta publicación ha sido realizada con el apoyo financiero de la Generalitat Valenciana. El contenido de dicha publicación es responsabilidad exclusiva de las entidades miembros del Grupo Gestor por Concejos Plurales (Fundación Nacional para el Desarrollo, Iniciativa Social para la Democracia y Universidad Centroamericana José Simeón Cañas) y del Fons Valencià per la Solidaritat y no refleja necesariamente la opinión de la Generalitat Valenciana”

**Primera edición, San Salvador, El Salvador – Mayo 2021**

## Contenido

|  |    |
|--|----|
| PRESENTACIÓN.....  | 4  |
| 1. LA CARTILLA METODOLOGICA .....  | 5  |
| 1.1. ¿Qué es la Cartilla metodológica? .....   | 5  |
| 1.2. Contenido de la cartilla metodológica. ....   | 5  |
| 2. DISEÑO CURRICULAR DE LA HERRAMIENTA DE PARTICIPACIÓN CIUDADANA. ....  | 6  |
| 2.1. ¿De qué trata la herramienta de participación ciudadana? .....  | 6  |
| 2.2. ¿A quiénes va dirigido? .....   | 6  |
| 2.3. Objetivos de aprendizaje.....   | 6  |
| 2.4. Unidades de aprendizaje a desarrollar. ....   | 7  |
| 2.5. ¿En cuántas sesiones se desarrollará los contenidos?.....   | 8  |
| 2.6. ¿Qué competencias deben adquirir las personas? .....  | 8  |
| 2.7. Metodología a emplear.....  | 9  |
| 2.8. ¿Quiénes tienen a cargo el desarrollo de los contenidos de la herramienta de participación ciudadana? ..... | 10 |
| 3. GUIAS METODOLOGICAS. ....   | 11 |
| 4. LECTURAS COMPLEMENTARIAS.....   | 18 |
| 5. TIPS PARA LA PERSONA FORMADORA.....   | 19 |
| 6. INSTRUMENTO DE EVALUACIÓN .....   | 21 |

## PRESENTACIÓN

La “herramienta para la participación ciudadana”, ha sido preparado por la Universidad Centroamericana José Simeón Cañas UCA, la Fundación Nacional para el Desarrollo FUNDE y la Iniciativa Social para la Democracia ISD, con el apoyo financiero de la Generalitat Valenciana y el Fons Valencià per la Solidaritat.

La herramienta de participación ciudadana, está diseñado especialmente para que, personas de los Concejos Municipales Plurales, puedan contribuir en sus respectivas municipalidades a cumplir con la obligación legal de promover el ejercicio del derecho a la participación ciudadana en la conducción de la sociedad local, garantizando la aplicación de los mecanismos que facilitan la inclusión de la ciudadanía en el establecimiento de políticas públicas municipales que atiendan los derechos universales y específicos de los grupos más vulnerables.

La presente cartilla metodológica es una guía para la facilitación de la herramienta de participación ciudadana, está orientada a brindar los aspectos metodológicos para el desarrollo de los contenidos de dicha herramienta, que busca sensibilizar sobre la participación ciudadana como un derecho de la ciudadanía y una obligación de gobierno, procurando fortalecer las capacidades mediante el conocimiento y manejo de los contenidos básicos relacionados con los mecanismos de participación ciudadana que se encuentran en el Título IX del Código Municipal.

Se busca promover el cumplimiento de las obligaciones de gobierno en torno a la promoción de la participación ciudadana para facilitar el ejercicio de este como un derecho ciudadano en el establecimiento de políticas públicas municipales que atiendan los derechos universales y específicos de los grupos más vulnerables, seguros que, al cumplir con la obligación de promover la participación ciudadana, se contribuye a mejorar la gestión pública y la construcción de una cultura democrática en El Salvador.

¡Éxitos en tu labor de formación!

# 1. LA CARTILLA METODOLOGICA

## 1.1. ¿Qué es la Cartilla metodológica?

Es un documento de apoyo para la persona formadora, que le sirve de guía y recurso organizativo para desarrollar los contenidos de la herramienta de participación ciudadana.

Contiene un conjunto de orientaciones generales y herramientas metodológicas, para el desarrollo de los contenidos y facilitar la labor formativa.

El uso de la cartilla metodológica contribuirá a asegurar la uniformidad en los procesos formativos, y el uso adecuado de instrumentos de planificación, ejecución y evaluación.

## 1.2. Contenido de la cartilla metodológica.

El contenido de la cartilla lo compone un conjunto de herramientas que se deben utilizar en el momento del proceso formativo, según se describe a continuación:

| CONTENIDO  | DESCRIPCIÓN DE LA HERRAMIENTA  | MOMENTO EN QUE SE VA A UTILIZAR   |
|--|--|---|
| <b>HERRAMIENTO DE PARTICIPACION CIUDADANA PARA PERSONAS DE CONCEJOS MUNICIPALES PLURALES</b> | Recurso didáctico de la persona participante que desarrolla contenidos conceptuales, teóricas, metodológicas y didácticas para el desarrollo de los contenidos de las unidades de aprendizaje de la herramienta de participación ciudadana.  | Se entrega al inicio del proceso formativo a las personas participantes y se utilizará durante el desarrollo del mismo.<br><br>La persona formadora debe leerlas previamente y revisar con anterioridad su contenido.                           |
| <b>EL DISEÑO CURRICULAR PARA EL DESARROLLO DE CONTENIDOS</b>                                 | Describe los objetivos, competencias, contenidos y metodología para el desarrollo de los contenidos de la herramienta de participación ciudadana.  | Es el primer contenido a leer por parte de la persona facilitadora para tener la referencia conceptual, curricular y metodológica del curso.  |
| <b>CARTILLAS DIDÁCTICAS</b>  | Son las guías metodológicas que orientan el paso a paso para el desarrollo de cada una de las unidades de aprendizaje.<br><br>Incluye las herramientas didácticas y pedagógicas para que las personas participantes se involucren y participen activamente en el proceso construcción del conocimiento y desarrollo de competencias. | Debe leerse y comprenderse con anticipación del inicio del desarrollo del proceso formativo.<br><br>Orienta el material pedagógico que debe prepararse con anticipación.<br><br>Debe revisarse recurrentemente durante el desarrollo del curso. |

|                                   |   |   |
|-----------------------------------|---|---|
| <b>LECTURAS COMPLEMENTARIAS</b>   | Lecturas de apoyo recomendada para que la persona formadora amplíe y profundice sus conocimientos con relación a las temáticas que se abordarán en las unidades de aprendizaje. | La persona formadora debe leerlas con anticipación al inicio de las diferentes sesiones formativas del curso. |
| <b>INSTRUMENTOS DE EVALUACIÓN</b> | Instrumentos orientados a recoger las percepciones y valoraciones de las personas participantes sobre el desarrollo de los contenidos y el desempeño de la persona formadora.   | Se utilizan al final del desarrollo del curso.  |

## 2. DISEÑO CURRICULAR DE LA HERRAMIENTA DE PARTICIPACIÓN CIUDADANA.

### 2.1. ¿De qué trata la herramienta de participación ciudadana?

La herramienta de participación ciudadana, pretende brindar los enfoques conceptuales, el marco jurídico del derecho a la participación ciudadana, los mecanismos de participación ciudadana y el marco de la democracia como fundamento de la participación ciudadana.

Esta herramienta busca que las personas miembros de los Concejos Municipales Plurales se apropien de que la participación ciudadana es un derecho fundamental de las personas y una obligación de gobierno y sus autoridades; la promoción del ejercicio del mismo contribuye a alcanzar una cultura democrática, y constituye un factor clave para la inclusión de la ciudadanía en la toma de decisiones que los Concejos Municipales Plurales; la participación ciudadana debe estar presente en el ciclo de las políticas públicas locales que va desde la identificación hasta implementación y evaluación de las mismas, para garantizar que éstas se orienten a la atención de los derechos universales y específicos de los grupos más vulnerables.

### 2.2. ¿A quiénes va dirigido?

La herramienta de participación ciudadana está dirigida a miembros activos de los Concejos Municipales Plurales de El Salvador para promover y garantizar el derecho de participación ciudadana, para fortalecer los conocimientos sobre la participación ciudadana como obligación de gobierno y derecho de la ciudadanía, de sus mecanismos y condiciones institucionales a generar.

### 2.3. Objetivos de aprendizaje

- Conocer conceptos claves sobre participación ciudadana.
- Apropiarse del marco jurídico que fundamenta el derecho a la participación ciudadana
- Identificar mecanismos de participación ciudadana en el municipio y comunidad.
- Identificar la democracia como base para la participación ciudadana en la gestión pública.

### 2.4. Unidades de aprendizaje a desarrollar.

| UNIDAD  | CONTENIDOS ESPECÍFICOS  |
|---|---|
| I. Conceptos básicos sobre participación ciudadana.       | 1.1 La participación ciudadana<br>1.2 Equidad de Género<br>1.3 Pluralidad<br>1.4 Interculturalidad.   |
| II. El marco jurídico de la participación ciudadana       | 2.1 Marco constitucional.<br>2.2 Leyes que incluyen reglas de participación ciudadana<br>2.3 El Código Municipal  |
| III. Los mecanismos de participación ciudadana.           | 3.1 Sesiones públicas del Concejo Municipal Plural.<br>3.2 Cabildos Abiertos.<br>3.3 La consulta popular.<br>3.4 La consulta vecinal o sectorial.<br>3.5 Plan de Inversión Participativo<br>3.6 Comité de Desarrollo Local<br>3.7 Consejos de Seguridad Ciudadana<br>3.8 Presupuesto de Inversión Participativa<br>3.9 La audiencia pública de rendición de cuentas<br>3.10 Otros que el Concejo Municipal estime conveniente |
| IV. La democracia como base de la participación ciudadana | 4.1 La herencia autoritaria y patrimonialista.<br>4.2 Democracia y participación.<br>4.3 La participación ciudadana en la gestión municipal.<br>4.4 Condiciones institucionales para garantizar la participación ciudadana  |

## 2.5. ¿En cuántas sesiones se desarrollará los contenidos?

El curso se desarrollará en dos jornadas de trabajo de cuatro horas cada una:

| JORNADAS        | UNIDAD  | TIEMPO  |
|-----------------|---|---------|
| PRIMERA JORNADA | Conceptos básicos sobre participación ciudadana.      | 2 HORAS |
|                 | El marco jurídico de la participación ciudadana       | 2 HORAS |
| SEGUNDA JORNADA | Los mecanismos de participación ciudadana.            | 2 HORAS |
|                 | La democracia como base de la participación ciudadana | 2 HORAS |

## 2.6. ¿Qué competencias deben adquirir las personas?

### AL FINALIZAR EL DESARROLLO DE LOS CONTENIDOS LAS PERSONAS PARTICIPANTES

| Tendrán nuevos conocimientos sobre:  | ¿Qué sabrán hacer?  | Fortalecerá valores y/o actitudes  |
|--|---|--|
| <ul style="list-style-type: none"> <li>• La participación ciudadana como un derecho fundamental y una obligación de gobierno y sus autoridades.</li> <li>• Los fundamentos jurídicos de la participación ciudadana.</li> <li>• Los mecanismos de la participación ciudadana.</li> <li>• La democracia como base para la participación.</li> <li>• Las condiciones institucionales que se deben generar para garantizar la participación ciudadana</li> </ul> | <ul style="list-style-type: none"> <li>• Identificar y aplicar la participación ciudadana como una obligación de gobierno.</li> <li>• Identificar y ejercer la obligación de promover la participación ciudadana para informar, tratar los asuntos de interés de la ciudadanía y rendir cuentas.</li> <li>• Aplicar los mecanismos de participación ciudadana.</li> </ul> | <ul style="list-style-type: none"> <li>• Compromiso con el bien común.</li> <li>• Asumirse como sujetos obligados del derecho a la participación.</li> <li>• Compromiso con la transparencia y la rendición de cuentas.</li> </ul> |



## 2.7. Metodología a emplear

El diseño clave de la metodología a implementar está centrada en la discusión, análisis e intercambio de elementos que se identifican como prioritarios en la relación del marco normativo con respecto a la participación ciudadana, poniendo énfasis en los mecanismos de participación que se ofrecen, principalmente, en el Título IX del Código Municipal.

El análisis y la reflexión colectiva, así como la definición de temáticas claves para el intercambio en el marco de la participación ciudadana de los actores locales, líderes y lideresas comunitarias, forma parte de la lógica de este proceso formativo que pretende no sólo construir conocimiento colectivo entre todas las personas participantes, sino también promover puntos de encuentro que fortalezcan la interlocución, la reflexión colectiva e interés de las autoridades municipales en el quehacer del municipio.

Como parte de la metodología se hará uso de técnicas que promuevan el trabajo en grupos, de manera que los ejercicios inviten a la participación de las personas designadas a realizar esta experiencia. En este sentido, la visibilización de las ideas y aportes de las personas, se convierte en un elemento importante en la búsqueda colectiva de conocimientos y la generación de consensos en torno a la participación ciudadana.

Como ya se mencionó, este recurso metodológico que lleva al trabajo en grupos se utilizará con el propósito de generar discusión y análisis sobre aquellos mecanismos y experiencias de participación que se han implementado en el municipio o en el país, de tal forma que se logre enriquecer la discusión con el aporte y conocimiento de todas las personas participantes.

Para abonar en la misma línea, en esta cartilla y en la herramienta de participación ciudadana se proponen actividades que permitan una mejor comprensión del tema a los líderes y lideresas interesadas en el quehacer de su municipio y su gobierno local, las actividades propuestas son las siguientes:

- ✓ Evaluaciones o cuestionarios sobre conocimientos previos y adquiridos en el taller, compuestos por:
  - Pre test. Se encuentra en la herramienta de participación ciudadana (Lo que yo conozco sobre participación ciudadana)
  - Post Test. en la herramienta de participación ciudadana (Verifiquemos nuestro aprendizaje)
- ✓ Lecturas de conceptos y contenidos sobre los temas a tratar.
- ✓ Actividades para reforzar los conocimientos que ya se adquirieron.
- ✓ Actividades para aplicar los conocimientos.

- ✓ Espacios para dar aportes sobre lo que se puede hacer para mejorar la situación de tu comunidad o municipio respecto a la participación ciudadana.
- ✓ Herramientas de evaluación del proceso formativo, que se encuentran en esta cartilla.

Finalmente tenemos las guías metodológicas, que desarrollan en paso a paso a seguir en cada una de las unidades formativas. La persona formadora debe respetar y seguir los pasos metodológicos indicados en las CARTILLAS METODOLOGICAS, pudiendo hacer los ajustes correspondientes de acuerdo con la realidad de cada grupo participante.

En las cartillas metodológicas y en el cuaderno del participante se encuentran herramientas didácticas para:

- Herramientas para el desarrollo del contenido teórico.
- Herramientas didácticas para el análisis y la reflexión para cada unidad de aprendizaje, las cuales están orientadas a profundizar el “saber conocer”
- Herramientas didácticas para el desarrollo de las competencias para cada unidad de aprendizaje, las cuales están orientadas a profundizar el “saber hacer”

En el desarrollo de cada unidad deberá promover el “saber ser”, es decir los valores y/o actitudes.

## **2.8. ¿Quiénes tienen a cargo el desarrollo de los contenidos de la herramienta de participación ciudadana?**

Los contenidos serán impartido por persona Docente – Facilitadores de la Fundación Nacional para el Desarrollo -FUNDE-, la Iniciativa Social para la Democracia –ISD-. La Universidad Centroamericana José Simeón Cañas -UCA-.

Esta cartilla y sus herramientas quedan a disposición de las municipalidades para que puedan ser utilizadas en procesos de formación de su personal para fortalecer sus conocimientos y dotar de herramientas que puedan ser de utilidad para el desempeño de sus funciones y contribuir a cumplir con la obligación de promover la participación de la ciudadanía;

### 3. GUIAS METODOLOGICAS.

#### JORNADA DE CAPACITACIÓN NÚMERO 1. UNIDADES 1 Y 2.

| TEMA   | OBJETIVO   | TÉCNICA    | DESARROLLO   | MATERIALES  | TIEMPO     |
|--|--|------------|--|---|------------|
| <b>INTRODUCCIÓN</b><br>1. Presentación de participantes.<br><br>2. Expectativas de los participantes | Generar un ambiente de confianza<br><br>Conocer las expectativas que los participantes tienen de la capacitación | La frase   | La persona formadora desarrolla los pasos siguientes:<br><br><b>Paso 1:</b> Entrega una tarjeta verde y una rosada a cada participante y pide que en la tarjeta rosada escriba una palabra con la que se identifique o defina su personalidad y en la verde que espera de la capacitación.<br><b>Paso 2:</b> pide que formen parejas y que intercambien durante 3 minutos, diciendo su nombre, organización, mostrando su palabra y diciendo porque la escogió y lo que espera de la capacitación.<br><b>Paso 3:</b> cada pareja pasa al frente, A presenta a B y viceversa diciendo lo que compartieron.<br><b>Paso 4:</b> la persona formadora recoge las tarjetas y las ordena en un papelógrafo las palabras eliminando las repetidas y en otra las expectativas.<br><b>Paso 5:</b> Pide unos voluntarios para que formen una frase con todas las palabras.<br><b>Paso 6:</b> La frase que organicen será la del grupo, la persona formadora hace la reflexión que dada palabra representa una persona, pero la frase significa la conjunción y unidad de las capacidades y valores del grupo.<br><b>Paso 7:</b> hace un resumen de las expectativas | Tarjetas de dos colores<br><br>Papelógrafos<br><br>Pizarra de corcho (si se tiene) con tachuelas<br><br>Plumones<br><br>Tirro | 20 minutos |
| <b>INTRODUCCIÓN</b><br>3. Presentación objetivos y unidades  | Que los participantes Conozcan los objetivos y unidades y confronten con sus expectativas                        | Exposición | La persona formadora, prepara una presentación en power point de los objetivos, las unidades a desarrollar, la metodología que se va a utilizar, las presenta a los participantes y hace la relación que tienen las expectativas con los contenidos.   | Laptop<br>Proyector   | 5 minutos  |

| <p><b>LO QUE YO SE DE PARTICIPACIÓN CIUDADANA</b></p>                   | <p>Identificar los conocimientos previos sobre participación ciudadana</p>                         | <p>Contestar cuestionario</p> <p>Haciendo el grupo</p>                    | <p><b>La persona formadora desarrolla los siguientes pasos.</b></p> <p><b>Paso 1:</b> Entregará a cada participante una hoja impresa con diez afirmaciones; las que se encuentran en la herramienta de participación ciudadana.</p> <p><b>Paso 2:</b> Pedirá que lean detenidamente las afirmaciones y respondan de manera individual marcando con una "X", su respuesta: verdad, falso o no sé. Aclarando que no hay respuestas malas ni buenas, que la respuesta debe ser por lo que sabe y no por lo que creen, ya que solo se quiere conocer lo que saben.</p> <p><b>Paso 3:</b> Preparará tres tarjetas grandes con las palabras verdad, falso y no sé; las colocará en tres puntos distintos del salón de capacitaciones,</p> <p><b>Paso 4:</b> Organizará a las personas participantes en círculo y explicará que irá leyendo cada afirmación y cada persona se ubica en el lugar donde está la palabra correspondiente con su respuesta.</p> <p><b>Paso 5:</b> Dará lectura a las afirmaciones y las personas participantes se moverán de acuerdo a su respuesta, verdadero, falso o no sé, llevando un registro en una matriz del número de personas ubicadas en cada respuesta.</p> <table border="1" data-bbox="743 1062 1110 1146"> <thead> <tr> <th>Afirmación</th> <th>V</th> <th>F</th> <th>NS</th> </tr> </thead> <tbody> <tr> <td>1. xxxx xxx</td> <td></td> <td></td> <td></td> </tr> <tr> <td>2. xxxx xxx</td> <td></td> <td></td> <td></td> </tr> </tbody> </table> <p><b>Paso 6:</b> Una vez se ha consolidado las respuestas en la matriz, la persona formadora hará un análisis sobre el nivel de conocimientos previos que las personas participantes a la capacitación sobre participación ciudadana. Debe recogerse todas las hojas llenas para hacer un resumen</p> | Afirmación  | V                 | F | NS | 1. xxxx xxx |  |  |  | 2. xxxx xxx |  |  |  | <p>Hojas impresas de conocimiento previos</p> | <p>20 minutos</p> |
|---|--|---|--|---|-------------------|---|----|-------------|--|--|--|-------------|--|--|--|---|-------------------|
| Afirmación  | V  | F   | NS   |   |                   |   |    |             |  |  |  |             |  |  |  |   |                   |
| 1. xxxx xxx   |  |   |  |   |                   |   |    |             |  |  |  |             |  |  |  |   |                   |
| 2. xxxx xxx   |  |   |  |   |                   |   |    |             |  |  |  |             |  |  |  |   |                   |
| <p><b>Unidad 1: CONCEPTOS BASICOS SOBRE PARTICIPACION CIUDADANA</b></p> | <p>Que las personas participantes conozcan los conceptos básicos sobre participación ciudadana</p> | <p>Lectura dirigida</p> <p>Exposición</p> <p>Intercambio experiencias</p> | <p>La persona formadora desarrolla los siguientes pasos.</p> <p><b>Paso 1:</b> Organiza cuatro grupos y distribuye un concepto a cada grupo, pidiendo que le den lectura, discutan sobre su contenido y deleguen a una persona para que lo explique en plenaria. (10 minutos)</p> <p><b>Paso 2:</b> Pide que cada representante explique el concepto que les correspondió y pide al plenario que hagan preguntas si las tienen.</p> <p><b>Paso 3:</b> Luego que cada representante haya explicado y el pleno haya preguntado, la persona formadora</p>   | <p>Herramienta de participación ciudadana</p> <p>Laptop<br/>Proyector</p> | <p>60 minutos</p> |   |    |             |  |  |  |             |  |  |  |   |                   |

|  |  |            |  |  |  |
|--|--|------------|--|--|--|
|  |  |            | <p>presenta el contenido del concepto y hace las aclaraciones correspondientes de acuerdo con las dudas que hayan quedado. Así repite para cada uno de los conceptos.</p> <p><b>Paso 4:</b> Explica que cada persona participante debe responder la tarea que está en su herramienta de participación ciudadana.</p> <p><b>Paso 5:</b> La persona formadora motiva a las personas participantes a que pueden intercambiar sus experiencias en torno a los conceptos discutidos (15 minutos).</p>   |  |  |
|  |  |            | <b>RECESO</b>  |  | 15 minutos   |
| <p><b>Unidad 2: EL MARCO JURIDICO DE LA PARTICIPACIÓN CIUDADANA</b></p> <p>1. El marco constitucional.<br/> 2. Leyes que incluyen reglas de participación ciudadana<br/> 3. El Código Municipal.</p> | Apropiarse del marco jurídico que fundamenta el derecho a la participación ciudadana | Exposición | <p>La persona formadora:</p> <p><b>Paso 1:</b> Realizará una exposición dialogada de la Unidad 2: EL MARCO JURIDICO DE LA PARTICIPACIÓN CIUDADANA</p> <p><b>Paso 2: Analicemos y reflexionemos:</b> La persona formadora abrirá un espacio para aclarar dudas y motivar a los participantes a participar haciendo las siguientes preguntas: ¿cuáles son los derechos constitucionales que fundamentan la participación ciudadana?, ¿Cuáles son los derechos ciudadanos?, ¿Cuáles son las obligaciones del Concejo Municipal con relación a la participación ciudadana?,¿Saben si en su municipio hay ordenanza de transparencia y participación ciudadana? ¿En su experiencia en qué medida el concejo municipal cumple con las obligaciones de la participación ciudadana? ¿Cuáles son los mecanismos de participación ciudadana?</p> <p><b>Paso 3: Afiancemos el conocimiento.</b> Organizará cuatro grupos de trabajo. Cada grupo tomando como base la exposición dialogada, trabajen durante 10 minutos en:<br/> G1: identifiquen las palabras claves de los derechos constitucionales que sustentan la participación ciudadana<br/> G2: Identifique las palabras claves o frases cortas claves de las obligaciones del concejo municipal con la participación ciudadana</p> |  | 30 minutos<br><br><br>15 minutos<br><br><br>30 minutos |

|                               |            | Identificación de casos | <p>G3: Identifique las palabras claves o frases cortas claves sobre las formas en que el Concejo Municipal puede requerir la participación ciudadana</p> <p>G4: Identifique las palabras claves o frases cortas claves sobre cuáles son los mecanismos de participación ciudadana.</p> <p><b>Paso 4:</b> Cada grupo de trabajo presentan sus palabras o frases claves y hacen una reflexión sobre el significado de cada una de ellas. La persona formadora refuerza sobre el contenido si aún identifica vacíos</p> <p><b>Paso 5: Apliquemos el conocimiento:</b> organiza grupos de trabajo y De acuerdo con la realidad del municipio y teniendo en cuenta el marco jurídico, te pedimos que:</p> <ul style="list-style-type: none"> <li>✓ Identifica un caso o situación específica en la que pudieran promover la participación ciudadana como miembro del Concejo Municipal Plural.</li> <li>✓ Define cuál podría ser la principal motivación de promover la participación ciudadana en el caso o situación como miembro del Concejo Municipal Plural.</li> <li>✓ Identifica cuál es la base jurídica en la que te apoyarías</li> </ul> <p>Las respuestas las debe colocar en la siguiente matriz:</p> <table border="1" data-bbox="743 1352 1166 1451"> <thead> <tr> <th>Caso</th> <th>Motivación</th> <th>Base jurídica</th> </tr> </thead> <tbody> <tr> <td> </td> <td> </td> <td> </td> </tr> </tbody> </table> <p><b>Paso 6:</b> Cada grupo presenta su caso al pleno. La persona facilitadora hace una reflexión final sobre la aplicación del marco jurídico de la participación ciudadana.</p> | Caso | Motivación | Base jurídica |  |  |  |  | 30 minutos |
|-------------------------------|------------|-------------------------|--|------|------------|---------------|--|--|--|--|------------|
| Caso                          | Motivación | Base jurídica           |  |      |            |               |  |  |  |  |            |
|                               |            |                         |  |      |            |               |  |  |  |  |            |
| <b>CIERRE PRIMERA JORNADA</b> |            |                         | <p>La persona formadora agradece la participación, pregunta que le ha gustado y que no les ha gustado y que pueden recomendar para mejorar la siguiente jornada.</p> <p>Recuerda a los participantes sobre la puntualidad y pide que lean el contenido de las otras dos unidades.</p>  |      | 10 minutos |               |  |  |  |  |            |

**JORNADA DE CAPACITACIÓN NÚMERO 2. UNIDADES 3 Y 4.**

| TEMA   | OBJETIVO  | TÉCNICA               | DESARROLLO   | MATERIALES | TIEMPO   |
|--|---|-----------------------|--|------------|--|
| <b>INTRODUCCIÓN</b>  | Generar un ambiente de confianza.   | Dinámica de animación | La persona formadora desarrolla los pasos siguientes:<br><br><b>Paso 1:</b> Preparar una dinámica de animación para romper el hielo y generar un ambiente de confianza.<br><br><b>Paso 2:</b> Pide a los participantes que mencionen cuales fueron los contenidos desarrollados en la jornada anterior y cuales fueron los conocimientos aprendidos.   |            | 10 minutos                                     |
|  | Hacer un breve repaso de los contenidos desarrollados en la jornada anterior  |                       | 10 minutos   |            |  |
| <b>Unidad 3: LOS MECANISMOS DE PARTICIPACIÓN CIUDADANA</b> | Identificar mecanismos de participación ciudadana en el municipio y comunidad |                       | La persona formadora:<br><b>Paso 1:</b> Realizará una exposición dialogada de la Unidad 3: Los mecanismos de participación ciudadana<br><br><b>Paso 2: Analicemos y reflexionemos:</b> La persona formadora abrirá un espacio para aclarar dudas y motivar a los participantes a participar haciendo las siguientes preguntas: ¿Para qué sirven los mecanismos de participación ciudadana?, ¿Para qué sirve la sesión pública de concejo municipal?, ¿En cuál de los mecanismos de participación ciudadana el Concejo Municipal está obligado a cumplir con la decisión tomada?, ¿Cuáles de los mecanismos permite informar a la ciudadanía? y ¿Cuáles de los mecanismos de participación se ponen en práctica en tu municipio?:<br><br><b>Paso 3: Afiancemos el conocimiento.</b> Se organizan 4 grupos y se asignan los siguientes mecanismos:<br>G1: Sesión Pública de Concejo Abierto<br>G2: Consulta vecinal o sectorial<br>G3: Presupuesto de inversión participativa<br>G4: Rendición de cuentas.<br><b>Paso 4:</b> Se pide a cada grupo que en 5 minutos deben organizar un sociodrama para representar el mecanismo de PC asignado. |            | 30 minutos<br><br>15 minutos<br><br>30 minutos |

|  |  |            | <p>Paso 5: Cada grupo tendrá 5 minutos para presentar su sociodrama. La persona formadora refuerza el conocimiento a partir de los sociodramas.</p> <p><b>Paso 5: Apliquemos el conocimiento:</b><br/>De acuerdo con la realidad de tu municipio, te pedimos que:</p> <p>a) Identifica una situación problemática de tu municipio.</p> <p>b) Identifica tres propuestas de solución a la problemática identificada</p> <p>c) Define el mecanismo de participación ciudadana que utilizarías como Concejo Municipal Plural para someter a consideración de la ciudadanía las propuestas de solución</p> <p>Colocaran las respuestas en la siguiente matriz:</p> <table border="1"> <thead> <tr> <th>Problema</th> <th>Propuesta solución</th> <th>Mecanismo</th> </tr> </thead> <tbody> <tr> <td></td> <td></td> <td></td> </tr> </tbody> </table> <p><b>Paso 5:</b> Cada grupo pasa a presentar su matriz. La persona formadora hace una reflexión final sobre la importancia de los mecanismos de participación.</p> | Problema | Propuesta solución           | Mecanismo |  |  |  |  | 20 minutos |
|--|--|------------|---|----------|------------------------------|-----------|--|--|--|--|------------|
| Problema   | Propuesta solución   | Mecanismo  |   |          |                              |           |  |  |  |  |            |
|  |  |            |   |          |                              |           |  |  |  |  |            |
|  |  |            | <b>RECESO</b>   |          | 15 minutos                   |           |  |  |  |  |            |
| <p><b>Unidad 4: LA DEMOCRACIA COMO BASE DE LA PARTICIPACIÓN CIUDADANA</b></p> <p>1. La herencia autoritaria y patrimonialista.</p> <p>2. Democracia y participación.</p> <p>3. La participación ciudadana en la gestión municipal.</p> <p>4. Condiciones institucionales para garantizar</p> | Identificar la democracia como base para la participación ciudadana en la gestión pública. | Exposición | <p>La persona formadora :</p> <p><b>Paso 1:</b> Realizará una exposición dialogada de la Unidad 4: LA DEMOCRACIA COMO BASE DE LA PARTICIPACIÓN CIUDADANA</p> <p><b>Paso 2: Analicemos y reflexionemos:</b> La persona formadora abrirá un espacio para aclarar dudas y para preguntar a los participantes: ¿cuáles son las principales diferencias entre la herencia autoritaria y la democracia?, qué ejemplos ha conocido por experiencia o en los medios de comunicación? ¿Cuáles son las condiciones que debe contar la municipalidad para garantizar la participación ciudadana?, ¿Con qué condiciones cuenta la municipalidad para garantizar la participación ciudadana?</p>   |          | 30 minutos<br><br>20 minutos |           |  |  |  |  |            |



|   |  |           |  |                                     |
|---|--|-----------|--|-------------------------------------|
| la participación ciudadana                          |  | El afiche | <p><b>Paso 3: Afiancemos el conocimiento.</b> Se organizan 4 grupos, y distribuye las preguntas que se encuentran en la herramienta de participación ciudadana al final de la unidad 4. A cada grupo se le entrega material y luego de finalizada la discusión cada grupo pasa a exponer sus respuestas.</p> <p><b>Paso 4: Apliquemos el conocimiento:</b> Se organizan grupos de trabajo y se pide que elaboren una propuesta para desarrollar una de las condiciones institucionales para garantizar la participación ciudadana. Una condición que la que la municipalidad no tenga.</p> <p><b>Paso 5:</b> Cada grupo pasa a exponer su propuesta</p> <p><b>Paso 8:</b> La persona formadora hará una conclusión a partir de lo expuesto por los grupos.</p> | <p>30 minutos</p> <p>30 minutos</p> |
| <b>Verifiquemos nuestro aprendizaje</b>             |  |           | <p>La persona formadora desarrolla los pasos siguientes:</p> <p><b>Paso 1:</b> Entregará una copia del test de evaluación de conocimiento final y pide a cada persona leer detenidamente cada afirmación que se le formula.</p> <p><b>Paso 2:</b> Pedirá que responda marcando con una "X", si usted considera que es verdad, falso o no sé.</p> <p><b>Paso 3:</b> Las personas participantes de manera individual irán respondiendo cada una de las afirmaciones y entregará una vez terminada</p>  | 5 minutos                           |
| <b>EVALUACION DEL DESARROLLO DE LA CAPACITACIÓN</b> |  |           | <p>La persona formadora agradece la participación y desarrolla la evaluación a través de los siguientes pasos.</p> <p><b>Paso 1:</b> La <b>persona formadora</b> entregará copia del instrumento de evaluación y les pedirá a <b>las personas participantes</b> que los contesten.</p> <p><b>Paso 2:</b> Para finalizar el equipo organizador procederá a la clausura y a la entrega de los diplomas a las personas facilitadoras.</p>   | <p>5 minutos</p> <p>10 minutos</p>  |

## 4. LECTURAS COMPLEMENTARIAS

Se recomienda leer la siguiente bibliografía:

### Libros o artículos:

- Baño, R. "Participación ciudadana: elementos conceptuales". Nociones de una Ciudadanía que crece. FLACSO 1998.
- Berrocal Elena y González Luis Armando, "Democracia y su cultura Política" Revista ECA 619-620 Mayo-Junio 2000.
- CLAD. "Carta Iberoamericana de Participación Ciudadana en la Gestión Pública"
- Consejo de Educación Popular de América Latina y El Caribe "Educación popular y democracia participativa"
- Consejo de Educación Popular de América Latina y El Caribe. "Educación Popular y Democracia Participativa"
- Fundación de Apoyo a Municipios de El Salvador (FUNDAMUNI), 2011. "De la participación ciudadana y de la transparencia".
- Fundación Nacional para el Desarrollo (FUNDE), "Mecanismos de participación ciudadana y transparencia en la gestión municipal". 2008.
- ISD. "Código Municipal, Versión Popular" 2008.
- ISD. "Mecanismos de Contraloría Social". 2017
- ISD. "Transparencia y Acceso a Información Pública". 2017.
- Ortiz Crespo Santiago. "La Participación Ciudadana", FLACSO.

## 5. TIPS PARA LA PERSONA FORMADORA

No olvides que:

### Las personas adultas aprenden cuando:

- la teoría y la práctica está relacionada con las actividades que realizan en su vida cotidiana, de esa manera descubren la utilidad práctica de su aprendizaje
- El conocimiento tiene la utilidad y aplicación práctica a sus intereses individuales trabajo organizacional y/o comunitario,

### Los Factores de éxito en el aprendizaje de las personas adultas.

- a) **Ambiente de confianza y familiaridad**, que les permite sentirse reconocidas, aceptadas y valoradas.
- b) Sus **opiniones, aportes, esfuerzos son valoradas** y se les felicita públicamente por todo lo que están haciendo bien, pues los hace sentirse motivados a seguir aprendiendo.
- c) **Los contenidos de aprendizaje se relacionan con sus problemas.**
- d) **Participan activamente** en el proceso de aprendizaje: leyendo, escribiendo, escuchando, dialogando, observando, opinando, para ir construyendo nuevos aprendizajes.
- e) **Se establece una relación de igualdad** entre la persona formadora y las personas adultas
- f) **Se propicia el aprendizaje colectivo**, donde todas las personas tienen la oportunidad de trabajar juntas, expresar sus puntos de vistas, ser escuchados/as, dialogar con las demás y confrontar sus ideas

### Las personas formadoras o facilitadoras deben

- Conocer las características de las personas adultas que van a participar en la capacitación: edades, educación, conocimientos previos, proveniencia, entre otros.
- Revisar el contenido y materiales de capacitación.
- Revisar y si es necesario adecuar estructura de contenidos a desarrollar.
- Revisar y si es necesario adecuar la guía metodológica de la capacitación.
- Preparar a conciencia con anticipación, el desarrollo de la capacitación:
  - Estudiar los contenidos.
  - Estudiar la guía metodológica.
  - Preparar los materiales sugeridos.
  - Verificar las condiciones del local.
  - Verificar el buen estado del equipo.

| LISTA DE CHEQUEO DE RECURSOS DE APOYO PARA LA CAPACITACION                                   |  |  |   |
|--|--|--|---|
| MATERIAL GUIA DEL FACILITADOR  |  | MATERIALES PARA LAS PERSONAS PARTICIPANTES   |   |
| Carta didáctica impresa  |  | Herramienta o cuaderno de las personas participantes (según número de participantes) |   |
| Copias de test de conocimientos previos  |  |  |   |
| Copia de test de conocimientos posteriores   |  | Lapiceros  |   |
| Materiales sugeridos en la carta didáctica para el desarrollo de las técnicas participativas |  | Gafetes  |   |
|  |  | <b>OTROS MATERIALES</b>  |   |
| Lista de asistencia  |  | Tijeras  |   |
| Hojas de evaluación del curso  |  | Tachuelas  |   |
| <b>EQUIPO NECESARIO</b>  |  | Plumones   |   |
| Proyector  |  | Tarjetas de varios colores y tamaños   |   |
| Computadora Lap top  |  | Pliegos de papel bond (papelógrafos)   | ✓ |
| Pizarras   |  | Tirro  |   |
|  |  | Reglas   |   |

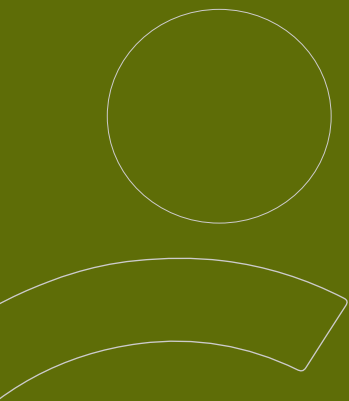
## 6. INSTRUMENTO DE EVALUACIÓN

|                                 |  |
|---------------------------------|--|
| <b>Fecha:</b>                   |  |
| <b>Nombre de capacitadores:</b> |  |
| <b>Lugar:</b>                   |  |

Evalúa según tu valoración el desarrollo del taller de capacitación, colocando una "X" en la casilla que tu consideres.

| ASPECTO A EVALUAR                       | CRITERIO DE EVALUACION                                 | EXCELENTE | MUY BUENA | BUENA | REGULAR | MALA |
|---|--|-----------|-----------|-------|---------|------|
| DESARROLLO DEL CURSO                    | Puntualidad al inicio de cada sesión formativa         |           |           |       |         |      |
|   | Duración de las jornadas formativas                    |           |           |       |         |      |
| METODOLOGIA DEL CURSO                   | Facilita el aprendizaje                                |           |           |       |         |      |
|   | Participativa  |           |           |       |         |      |
|   | Facilita la reflexión                                  |           |           |       |         |      |
|   | Demostrativa   |           |           |       |         |      |
| CONTENIDOS DEL CURSO                    | Claros y fáciles de entender                           |           |           |       |         |      |
|   | Útiles   |           |           |       |         |      |
|   | Prácticos  |           |           |       |         |      |
| PARTICIPACION DE PERSONAS PARTICIPANTES | Puntualidad  |           |           |       |         |      |
|   | Participación en pleno                                 |           |           |       |         |      |
|   | Aportes en trabajo en grupos                           |           |           |       |         |      |
| FACILITACION O PERSONAS FORMADORAS      | Dominio del contenido                                  |           |           |       |         |      |
|   | Claridad expositiva                                    |           |           |       |         |      |
|   | Capacidad de motivación y reflexión.                   |           |           |       |         |      |
|   | Claridad en dar instrucciones para realizar las tareas |           |           |       |         |      |
|   | Dominio de métodos didácticos                          |           |           |       |         |      |
|   | Capacidad para transmitir información                  |           |           |       |         |      |
|   | Facilidad para mantener relaciones personales          |           |           |       |         |      |
|   | Capacidad para fomentar la participación               |           |           |       |         |      |
| ASPECTOS LOGISTICOS                     | Condiciones del local                                  |           |           |       |         |      |
|   | Organización y logística                               |           |           |       |         |      |
|   | Alimentación   |           |           |       |         |      |
| CUADERNO DE LA PERSONA PARTICIPANTE     | Contenidos   |           |           |       |         |      |
|   | Diagramación e ilustración                             |           |           |       |         |      |
|   | Ejercicios de reflexión y prácticos                    |           |           |       |         |      |
|   | Facilidad para el uso de la persona participante       |           |           |       |         |      |
|   | Tamaño de letra  |           |           |       |         |      |

**COMENTARIOS O SUGERENCIAS:**



Con el apoyo de

