



SONSONATE

DIAGNOSTICO PARTICIPATIVO SOBRE EL CRIMEN Y LA VIOLENCIA

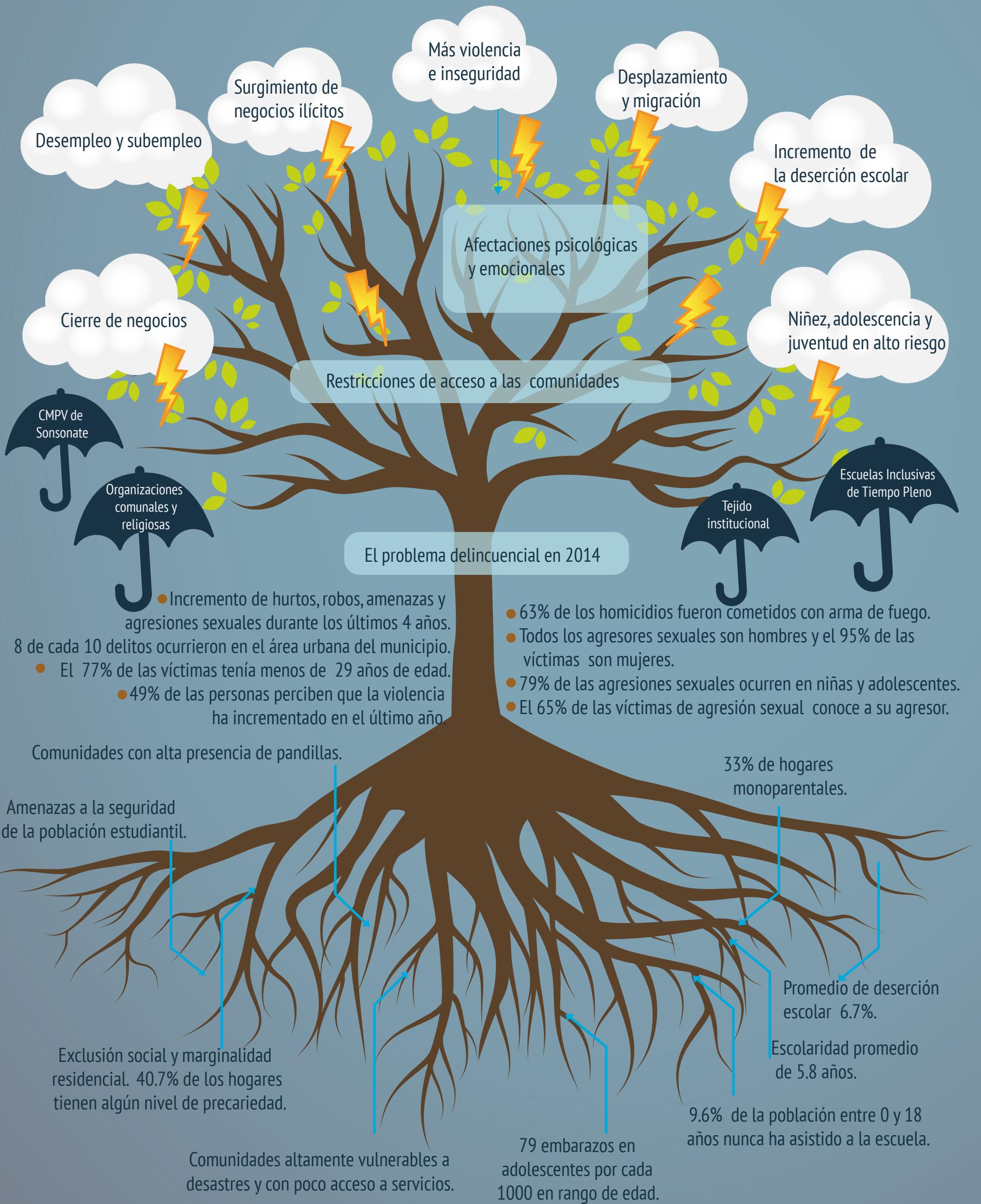


Documento elaborado por la Fundación Nacional para el Desarrollo (FUNDE) para el Proyecto SolucionES bajo el acuerdo de cooperación N° AID-519-A-12-00003. Esta es una versión resumida del "Diagnóstico participativo sobre la violencia en el municipio de Sonsonate". El documento completo está disponible para su consulta en línea o para su descarga en: repo.funde.org

*Fundación Nacional para el Desarrollo | FUNDE
Calle Arturo Ambrogi # 411, entre 103 y 105 Avenida Norte,
Col. Escalón, San Salvador, El Salvador, Centroamérica
PBX (503) 2209-5300
Sitio web: funde.org*

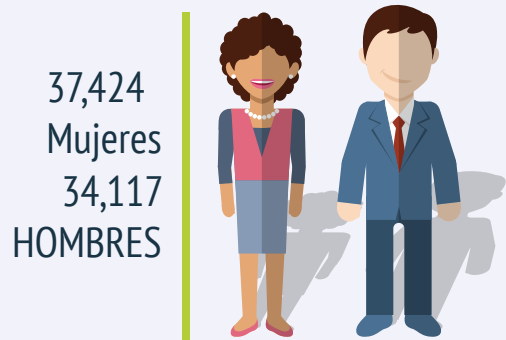
DESCARGO DE RESPONSABILIDAD

Este documento ha sido posible gracias al apoyo del pueblo de los Estados Unidos de América a través de la Agencia de los Estados Unidos para el Desarrollo Internacional (USAID). Los puntos de vista/opiniones de este documento son responsabilidad de FUNDE y no reflejan necesariamente los de USAID o los del Gobierno de los Estados Unidos.

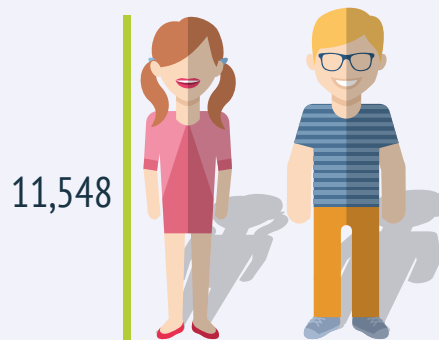


POBLACIÓN

POBLACIÓN DE 0 A 29 AÑOS 59.4%



TOTAL: 71,541 HABITANTES



NIÑEZ 27.5%



JUVENTUD 27.5%

GEOGRAFÍA Y DEMOGRAFÍA

EXTENSIÓN TERRITORIAL **232 KM²**

DENSIDAD POBLACIONAL: **308 HABITANTES POR KM²**

17,762 HOGARES

HOGARES MONOPARENTALES: **33%**

ÍNDICE DE MASCULINIDAD: **91.2**



ANALFABETISMO EN ADULTOS **16%**

70.3% de la población ha cursado únicamente educación básica



29 ASENTAMIENTOS URBANOS PRECARIOS

40.7% DE LOS HOGARES DEL MUNICIPIO EN PRECARIEDAD



785 unidades económicas
98% son microempresas
3,379 productores agropecuarios
79% con fines de subsistencia
21% con fines comerciales



INDICADORES EDUCATIVOS

OFERTA LOCAL DE EDUCACIÓN



62 Centros de educación básica

17 Centros de educación media



3 Universidades

MUNICIPIO



5.3 años de escolaridad promedio

El 84% de la población sabe leer y escribir

El 9.6% de la población entre 0 y 18 nunca asistió a la escuela

Matrícula 2014

Educación básica 20,480

Educación media 7,868

Deserción escolar 2014

Educación básica 6.7%

Educación media 9.9%

11 CENTROS ESCOLARES PÚBLICOS ANALIZADOS



Energía eléctrica: todos los Centros Escolares cuentan con energía eléctrica.

En 6 de los centros la vida útil del sistema ya ha caducado

Servicios sanitarios: en todos los centros los servicios sanitarios son de lavar, pero su uso se dificulta cuando escasea el agua



Solo el centro Thomas Jefferson y el H.S. Germán cuentan con canchas deportivas



Agua potable: 10 de los Centros Escolares tienen instalado este servicio.

La mayoría de los centros tiene problema de abastecimiento

FACTORES DE RIESGO EN CENTROS ESCOLARES



Todos los centros presentan deserción (la principal causa de deserción es el cambio de domicilio de los estudiantes).

Embarazos: todos los centros con población en rango de edad reportaron al menos 2 casos en el 2014.



7 DE LOS 11 CENTROS ESCOLARES reportan amenazas externas a la población estudiantil relacionadas con: presencia y acoso de pandillas, venta y consumo de drogas y robos a los estudiantes.

Escuelas inclusivas de tiempo pleno: se implementa en todas las escuelas del municipio, se imparten talleres de diversos temas y en algunas escuelas se cultivan pequeños huertos. La falta de recursos limita los alcances de este programa.



Principales Problemas en el Alumnado

- Incumplimiento de tareas e indisciplina
- Uso del celular
- Problemas de aprendizaje
- Moda y look
- Agresividad y bullying
- Consumo de drogas

El estado de los indicadores educativos y la situación de los Centros Escolares públicos en el municipio de Sonsonate demuestra déficit y carencias importantes que cubrir para el desarrollo educativo y humano de la población más joven. Además, la presencia de riesgos y amenazas externas empuja a la población estudiantil al abandono escolar, aumentando su vulnerabilidad y el riesgo de involucramiento en actividades ilícitas o que no son propias de su edad.



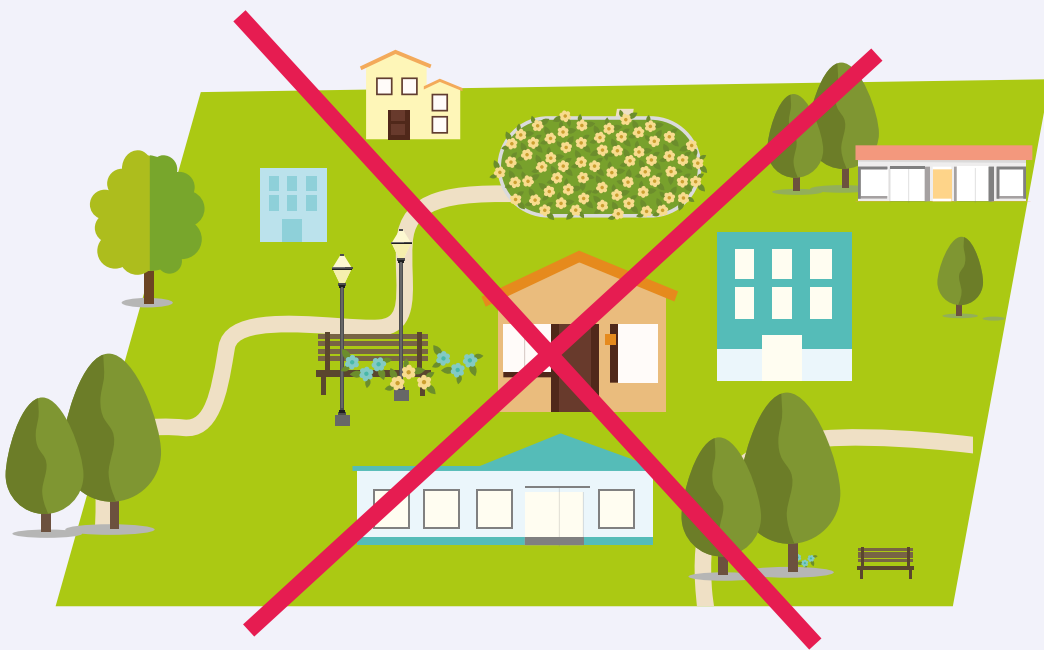
27 COMUNIDADES ANALIZADAS EN SONSONATE

ACCESO A SERVICIOS BÁSICOS POR COMUNIDAD



Solo **8** de **27** comunidades estudiadas cuentan con todos los servicios, mientras que 2 de ellas no cuentan con ninguno. Los servicios básicos son un indicador de calidad de vida. La falta de estos indica precariedad.

INFRAESTRUCTURAS Y ACCESIBILIDAD

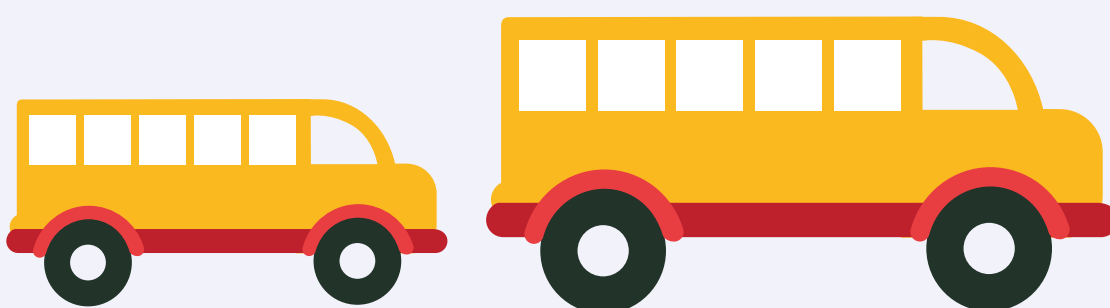
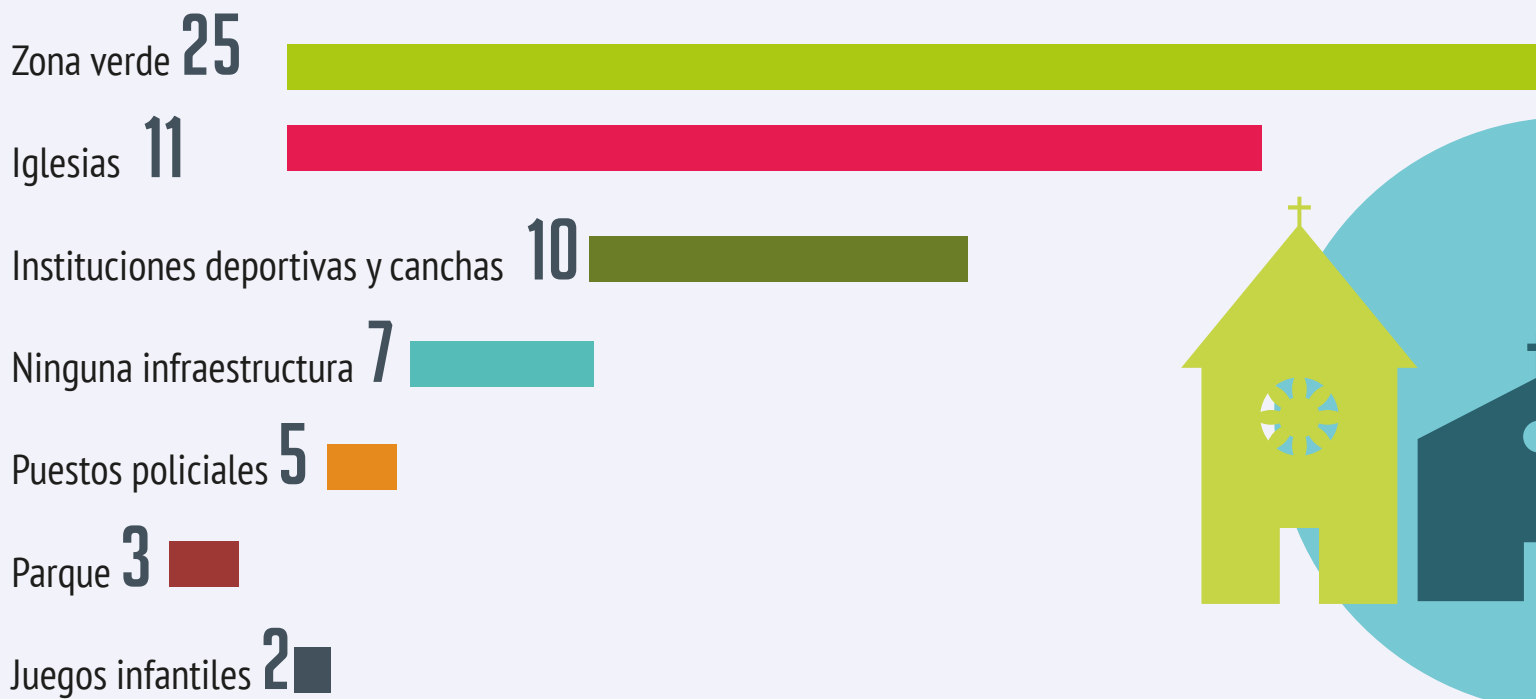


La infraestructura más común en las comunidades son las zonas verdes, aunque en algunos casos no es posible desarrollarlas por el tamaño y lo quebrado del terreno.

Los parques y equipamiento para actividades de esparcimiento son escasos.

Solo una comunidad cuenta con todas estas infraestructuras, mientras que de las 27, siete no cuentan con ninguna.

PRESENCIA DE INFRAESTRUCTURA POR COMUNIDAD



Todas las comunidades se encuentran inmediatas a rutas del servicio de transporte público de pasajeros.

27 COMUNIDADES ANALIZADAS EN SONSONATE



En **9** comunidades las vías de acceso son asfaltadas y están en buen estado, en otras cuatro las vías están en mal estado; y en otras 7 comunidades las calles son de tierra.

En **7** comunidades las vías de acceso son graderíos o caminos por los que no pueden transitar un vehículo.



FACTORES DE RIESGOS DE LAS COMUNIDADES



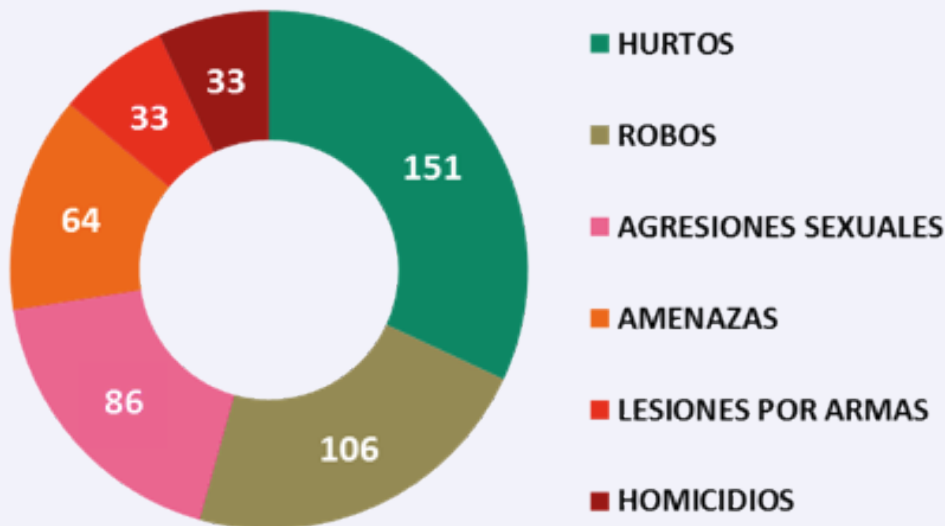
Existen casas abandonadas en **20** comunidades, zonas oscuras en **14** y presencia de pandillas en **13** de las **27** comunidades estudiadas; mientras que en **8** comunidades se reporta la venta de drogas.

14 de las **27** comunidades presentan zonas con riesgo de inundación y derrumbes o deslizamientos.

En **6** de las **27** comunidades se generan promontorios de basura, situación que se resuelve quemándola o arrojándola a los ríos o quebradas cercanas.



Todas las comunidades cuentan con algún tipo de organización como ADESCO, directivas o comités. La mayoría de estas organizaciones realiza actividades de convivencia, deportivas y de mejoramiento de sus condiciones de vida, aunque hay organizaciones menos activas.



LOS HURTOS Y LOS ROBOS son los delitos que ocurren con mayor frecuencia.

EL MUNICIPIO ENFRENTA UN CUADRO EPIDEMIOLÓGICO DE DELITOS, debido a la cantidad de hechos que ocurren en relación al tamaño de su población.

EN EL 2014, LOS HURTOS Y LOS ROBOS FUERON LOS DELITOS QUE OCURRIERON CON MAYOR FRECUENCIA.



Las armas de fuego se utilizaron para cometer el **63% DE LOS HOMICIDIOS Y EL 6%** de las lesiones causadas por armas.

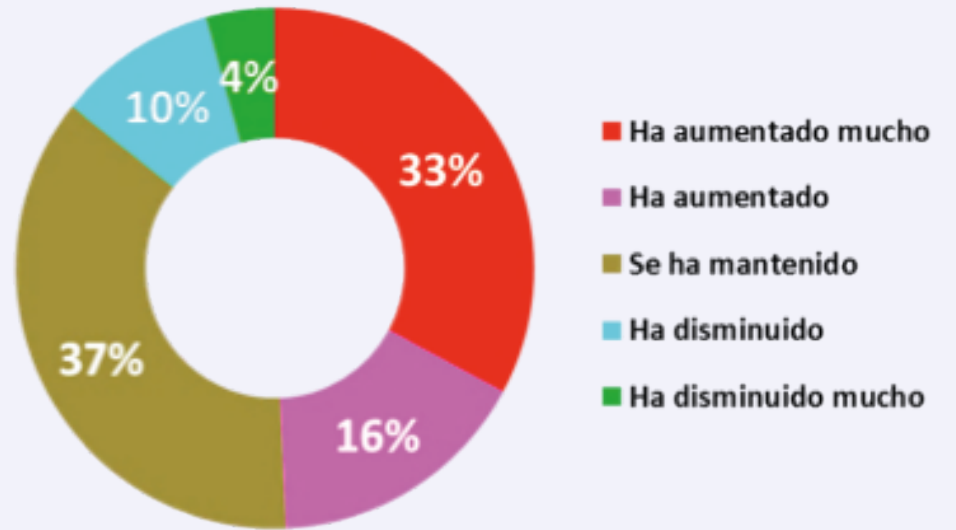
El **95% DE LAS VÍCTIMAS DE AGRESIONES** sexuales son mujeres, en su mayoría jóvenes.

El **88% DE LAS VÍCTIMAS DE HOMICIDIO SON HOMBRES** y la mitad de estos tiene menos de **30 AÑOS**.

Con excepción de los homicidios, los delitos ocurren con mayor frecuencia entre las **08:00 Y LAS 16:00 HORAS**.

Las zonas urbanas del municipio: Bo. El Centro, Bo. Veracruz, Bo. El Ángel, Bo. El Pilar y la Col. Angélica. Estas son donde se cometen la mayor cantidad de **HURTOS Y ROBOS**.

Percepción ciudadana sobre el comportamiento de la situación de criminalidad y violencia en el municipio durante el último año.



Causas a las que la población de Sonsonate atribuye la actual situación de inseguridad



Los vecinos de Sonsonate opinan que los delitos o hechos de violencia que ocurren con mayor frecuencia en su lugar de residencia son



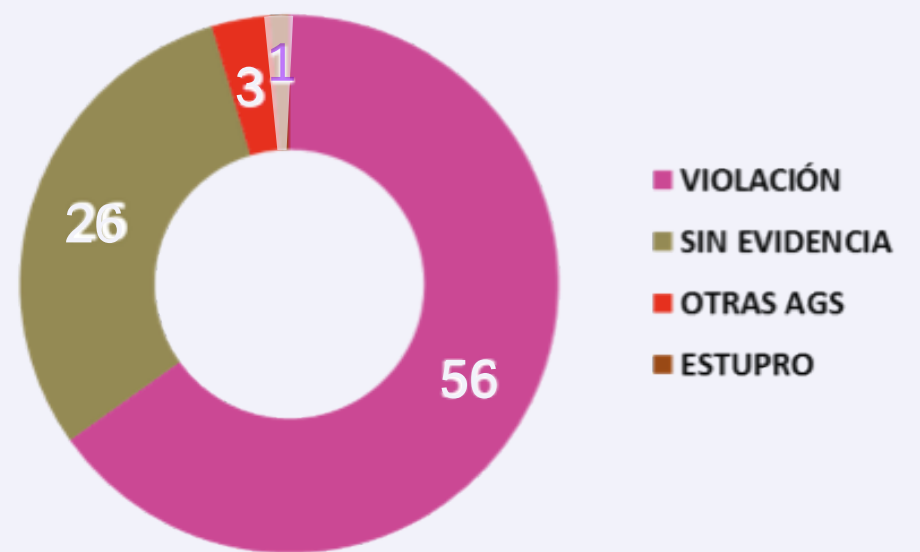
Los afectados consideran que para cambiar esta problemática se debe de:

1. Incrementar la presencia policial.
2. Trabajar en la formación laboral y el empleo juvenil.
3. Trabajar con las familias.
4. Fortalecer la organización comunitaria.

DELITOS Y VIOLENCIA CONTRA LAS MUJERES



VÍCTIMAS DE AGRESIONES SEXUALES



Las mujeres representan el **95%** de las víctimas de agresiones sexuales.

De todas las mujeres víctimas de agresión sexual, el **79%** tienen menos de 20 años de edad.

En 2014, Sonsonate registró **323** casos de embarazos en menores de 20 años:

Entre 15 y 19 años: **306 CASOS**

Menores de 14 años: **17 CASOS**

Relación de los agresores sexuales con sus víctimas:

Conocidos: **43%** de los casos

Desconocidos: **23%** de los casos

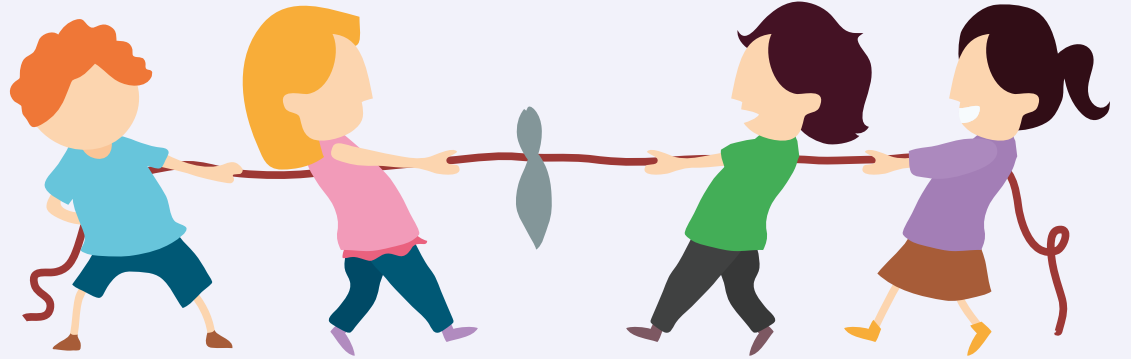
Parientes: **9%** de los casos

Relación sentimental: **17%** de los casos

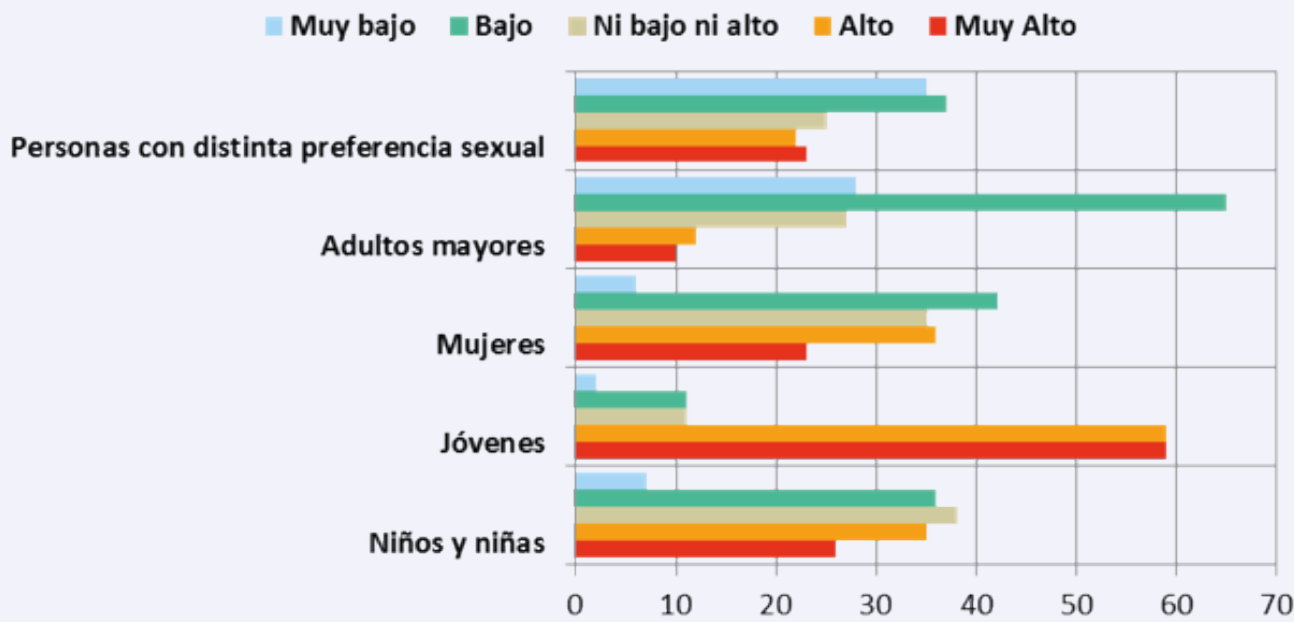
No hay datos: **12%** de los casos

VULNERACIONES A LOS DERECHOS DE LA NIÑEZ Y ADOLESCENCIA

El CONNA procesó **256** denuncias de vulneraciones a los derechos de la niñez y adolescencia en el municipio de Sonsonate durante 2014. La vulneración del Derecho a la Integridad Personal representa el 70% de los casos.



Segmentos poblacionales más vulnerables y con mayor riesgo a ser víctimas de la violencia y el delito



De acuerdo con la percepción ciudadana, los segmentos poblacionales de mayor vulnerabilidad y riesgo a ser víctimas de la violencia y el delito son:

**LOS JÓVENES,
LOS NIÑOS Y LAS NIÑAS Y
LAS MUJERES**, en ese orden.

Esta percepción es congruente con los datos estadísticos de los que se dispone sobre las víctimas de violencia y delito.

CARACTERIZACIÓN Y POSICIONAMIENTO DE LOS ACTORES LOCALES

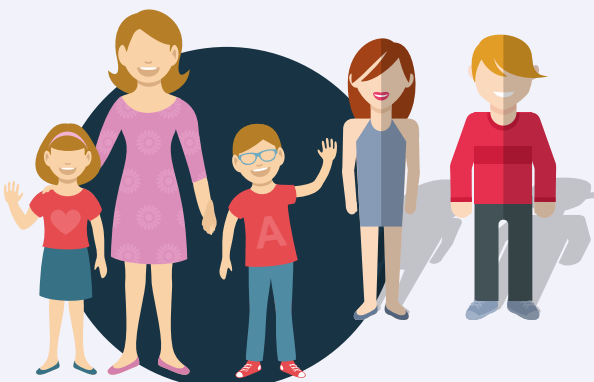


Sonsonate cuenta con una alta presencia de actores cuyo trabajo se vincula con la prevención de la violencia y la criminalidad



Todos los actores están a favor de trabajar por la prevención de la violencia e interesados en participar del Comité Municipal de Prevención de Violencia

POBLACIÓN META DE LOS ACTORES



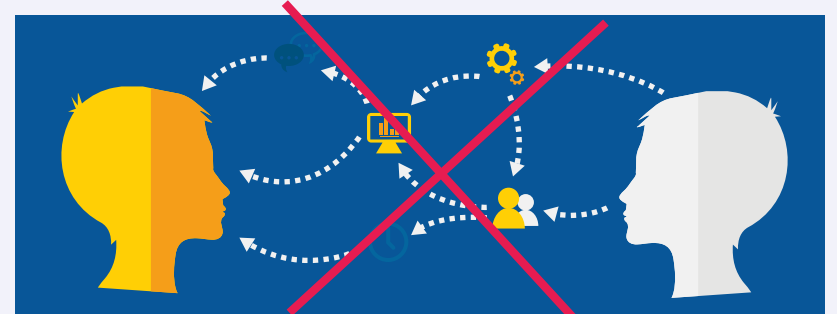
21 de **27** actores analizados dirigen sus servicios a la población en general. Para los segmentos específicos de mujer, niñez y juventud, que son los sectores mayoritarios y los más vulnerables, los servicios especializados de atención son más escasos

COORDINACIÓN Y COOPERACIÓN ENTRE LOS ACTORES



De los proyectos o acciones que ejecutan los distintos actores, no todos tienen como objetivo principal prevenir la violencia y la criminalidad. Sin embargo, la mayoría de las acciones pueden contribuir a este esfuerzo, pero se necesita más coordinación y enfoque

En la actualidad, las relaciones de coordinación están en gran parte concentradas entre las instituciones del sector público y son muy pocas las relaciones que este tiene con los actores de otros sectores



INTEGRACIÓN DEL COMITÉ MUNICIPAL DE PREVENCIÓN DE VIOLENCIA



Por ahora el Comité está integrado en su mayoría por instituciones del sector público y en menor medida por representantes de ONG y sector privado



Las ADESCO y otras organizaciones de la sociedad civil no participan del Comité, por ahora



Una oportunidad para el Comité en su tarea de trabajar por la prevención de la violencia y la criminalidad en Sonsonate es el involucramiento y el trabajo en redes con otros sectores

Elaborado por
Fundación Nacional para el Desarrollo | FUNDE
Calle Arturo Ambrogi # 411, entre 103 y 105 Avenida Norte,
Col. Escalón, San Salvador, El Salvador, Centroamérica
PBX (503) 2209-5300
Sitio web: funde.org

CRÉDITOS

Procesamiento, análisis de los datos y redacción del documento
Noé Alfredo Flores Montalvo

Coordinación, revisión y corrección
Raúl García Corleto

SOLUCIONES



USAID
DEL PUEBLO DE LOS ESTADOS
UNIDOS DE AMÉRICA



FEPADE



FUSADES

Fundación Salvadoreña para
el Desarrollo Económico y Social

funde
Fundación Nacional
para el Desarrollo

Glasswing
INTERNATIONAL

