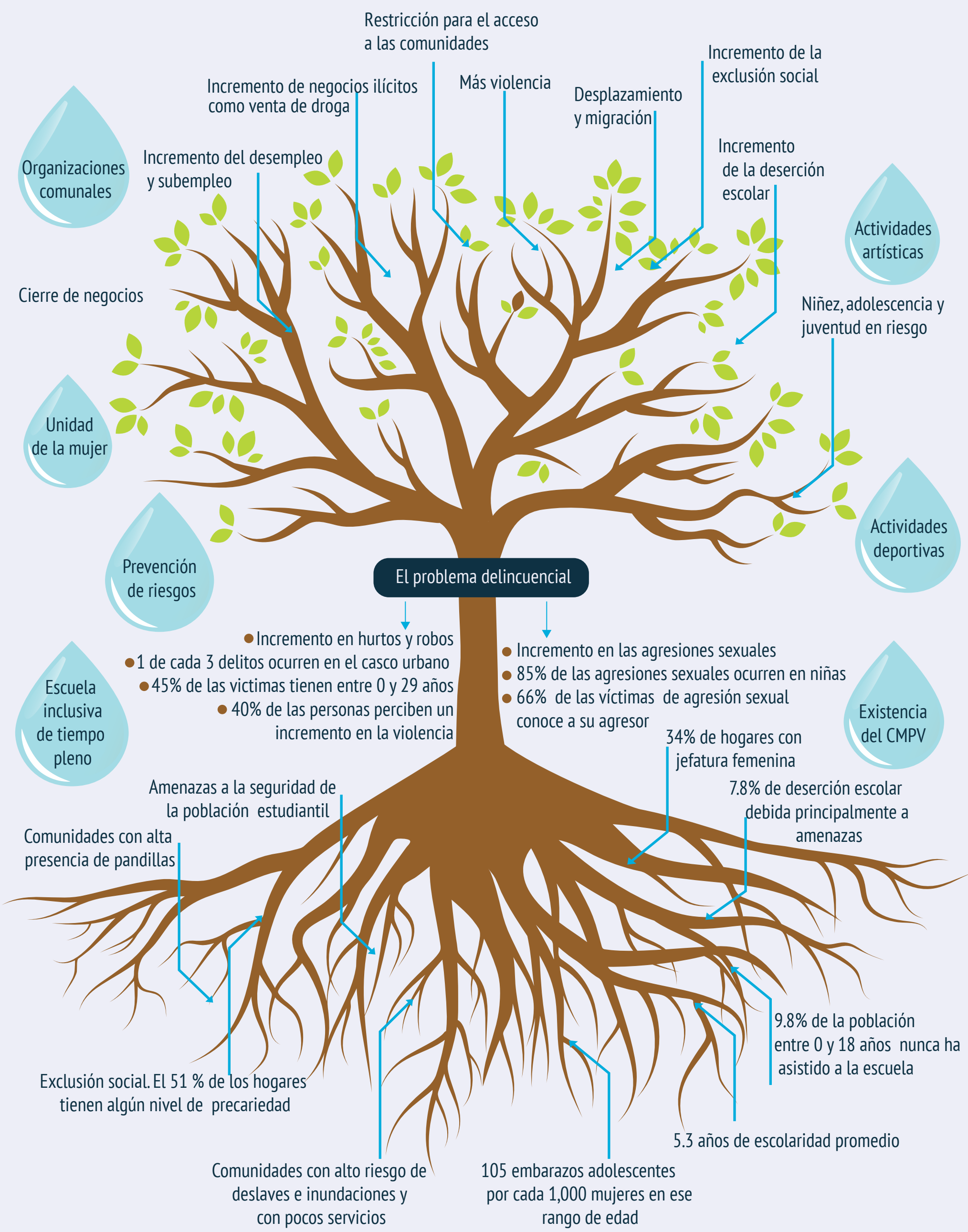


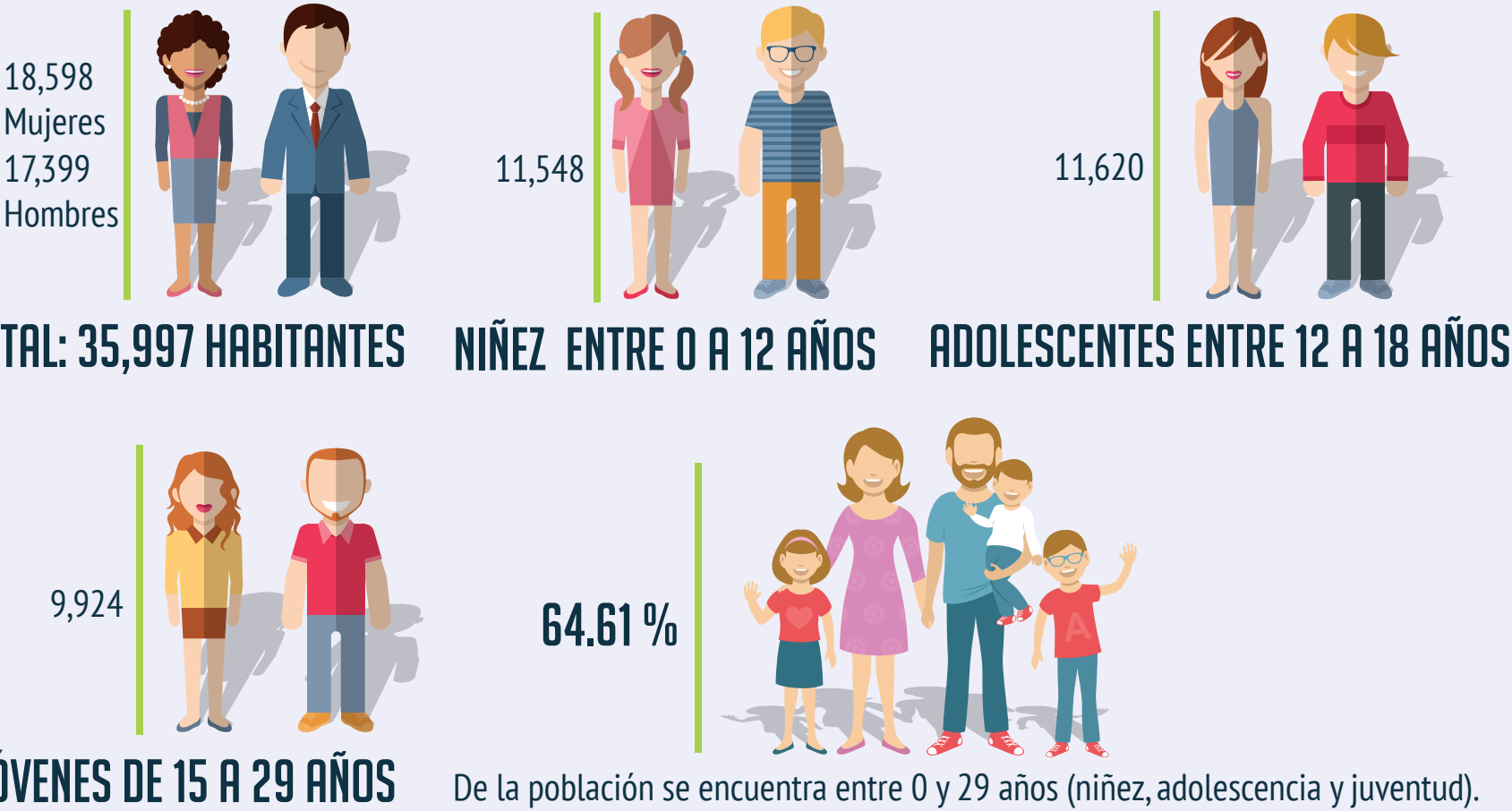


# LA LIBERTAD DIAGNOSTICO PARTICIPATIVO SOBRE EL CRIMEN Y LA VIOLENCIA





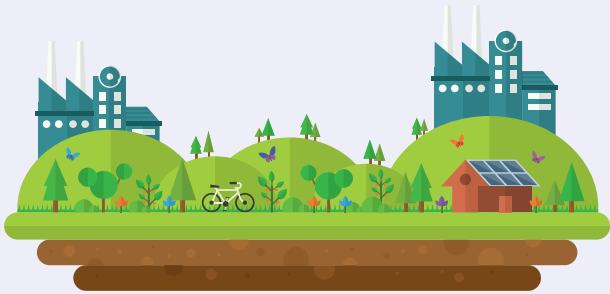
POBLACIÓN



GEOGRAFÍA Y DEMOGRAFÍA

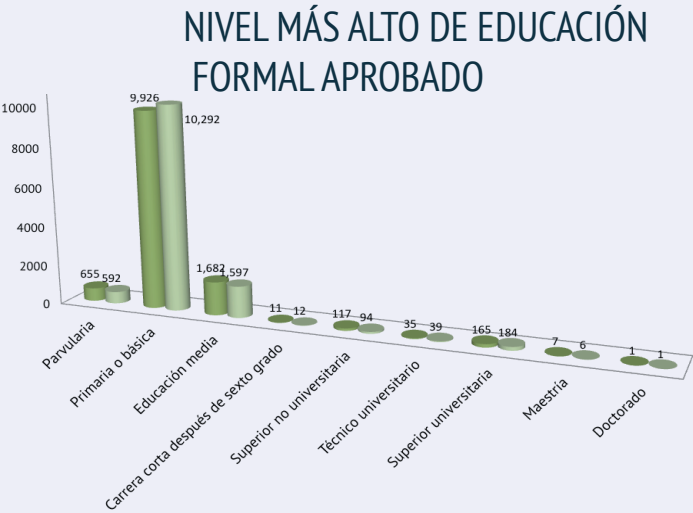


DIVISIÓN ADMINISTRATIVA



10 CANTONES

Cangrejera, El Cimarrón, El Majahual, Melara, San Alfredo , San Diego, San Rafael, Santa Cruz, Tepeagua, Toluca.



## 8 CENTROS ESCOLARES

En la zona de intervención de SolucionES



Del total, únicamente en **2** se imparte hasta bachillerato



En **2** centros escolares el agua no es potable



**EL 100 %** de los centros escolares cuentan con energía eléctrica aunque en el INALL algunas aulas no poseen este servicio pues las conexiones son del año 1965

**7** de los centros escolares cuentan con sanitario de lavar, aunque en algunos casos no todos los baños se encuentran habilitados



Solo **4** de los centros escolares cuentan con canchas dentro de sus instalaciones



## MUNICIPIO

Matrícula de bachillerato **3,279**

Matrícula de educación básica **20,218**

Tasa de deserción educ. básica **7.5 %**

Tasa de deserción educ. media **8.1 %**

Escolaridad promedio **5.3 AÑOS**



Matrícula de parvularia **1,247**

Total de docentes **199**

Existen **8** centros escolares: 6 públicos y 2 privados



## FACTORES DE RIESGO

En centros escolares en la zona de intervención de SolucionES



En **6** de los **8** centros escolares ocurrieron deserciones, principalmente vinculadas a amenazas y cambio de domicilio.

En **4** de los centros escolares ocurrió al menos un caso de embarazo en niñas y adolescentes



Los centros escolares no cuentan con programas especiales de educación sexual o de tratamiento psicológico o emocional



Los problemas más comunes que ocurren en las escuelas son las conductas inapropiadas o malas crianzas de los/las estudiantes, lo cual incluye faltas de respeto y agresiones entre pares, llegadas tarde, no entrega de tareas y en algunos casos consumo de drogas.



Solo en 2 centros se imparte hasta bachillerato.

En **7** de los **8** centros escolares ocurren situaciones externas que amenazan la seguridad de los niños y niñas. En todos los casos, estas tienen que ver con las pandillas y con actividades delictivas: extorsiones a las familias que no tienen vínculos con pandillas y amenazas a sus hijos e hijas, asaltos a los niños y niñas afuera de las escuelas, presencia de pandillas contrarias en las afueras de los centros educativos que vigilan a los estudiantes, prostitución en las zonas perimetrales, amenazas directas a estudiantes.



**6** instituciones cuentan con centro de cómputo, pero solo **3** tienen acceso a internet.



En casi todas las escuelas existen niñas y niños con autismo, retraso mental, trastorno de déficit de atención e hiperactividad y niños con comportamiento violento o muy agresivo.

## 28 COMUNIDADES En la zona de intervención de SolucionES



**3** comunidades cuentan con 4 infraestructuras básicas  
CASA COMUNAL, CANCHA, ÁREA VERDE E IGLESIA

**3** comunidades no cuentan con ninguna infraestructura básica



**22** comunidades solo cuentan con entre 1 y 3 infraestructuras de este tipo (la mayoría son iglesias)



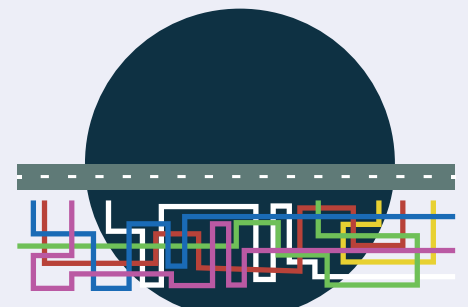
En **4** de las comunidades el agua potable llega a través de tanques comunes o cantarera.

**20** comunidades cuentan con alumbrado público, 4 tienen servicio en algunos sectores y 4 no cuentan con el servicio

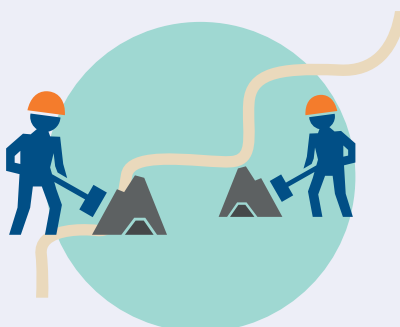


**17** de **28** comunidades cuentan con el servicio de recolección de desechos sólidos. En la mayoría de estas no es constante

En **11** comunidades, la basura es quemada o lanzada al río



**8** de **28** comunidades cuentan con servicio de alcantarillado



Aproximadamente la tercera parte de las comunidades tienen caminos de acceso en mal estado

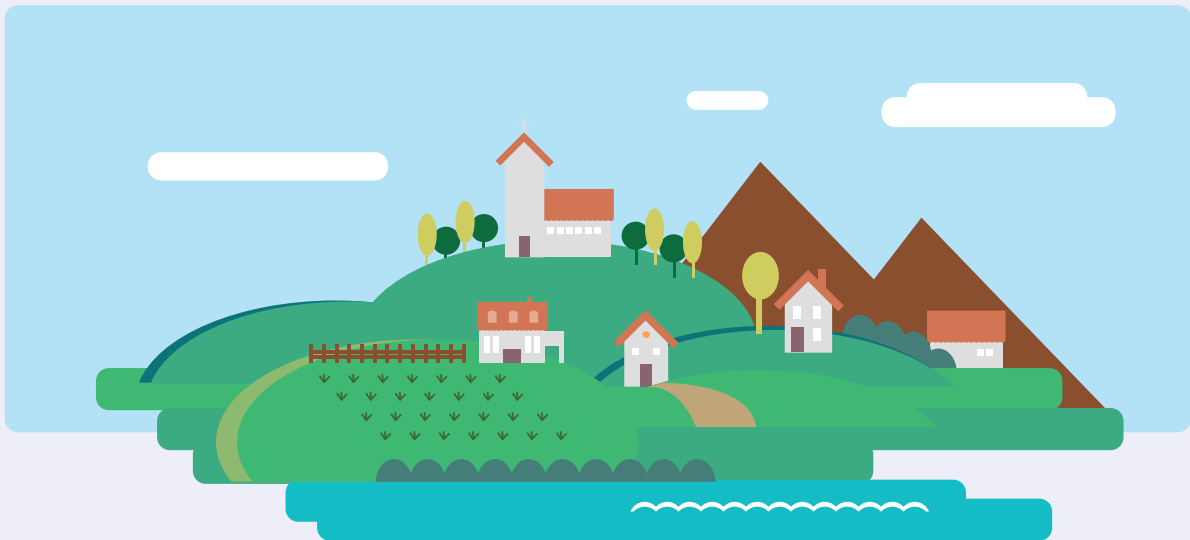
Solo **6** de las **28** comunidades cuentan con todos los servicios: agua potable, energía eléctrica domiciliar, alcantarillados, alumbrado público y recolección de basura





## FACTORES DE RIESGO

En comunidades en la zona de intervención de SolucionES



**82.1% DE LAS COMUNIDADES**

señalaron zonas de deslaves, deslizamientos o inundaciones

**EL 26.1% DE LAS COMUNIDADES**

se encuentran ubicadas cerca de quebradas

**75% DE LAS COMUNIDADES**

tienen predios baldíos

En **67.9% DE LAS COMUNIDADES** existen zonas oscuras

**67.9% DE LAS COMUNIDADES** sufren de presencia o acoso de pandillas

**64.3% DE LAS COMUNIDADES** aseguran que hay puntos de asalto



Es frecuente y común la existencia de **OTROS FACTORES:**  
perros callejeros, promontorios de basura, casas abandonadas, venta y consumo de drogas

## FACTORES DE PROTECCIÓN

**EL 96.4% DE LAS COMUNIDADES**

cuentan con algún tipo de organización comunitaria. Aunque en 22.2% de estos casos, la organización está inactiva

**21.4% DE LAS COMUNIDADES** impulsan proyectos de mejora de infraestructura comunitaria

Todas las comunidades que cuentan con una organización activa hacen excursiones, actividades de convivencia, rifas u otras actividades que permitan recaudar fondos y/o mejorar la convivencia entre vecinos y vecinas



REPORTE DE DELITOS 2014



1,133  
390

Los delitos ocurridos entre 2011 y 2014.

Fueron cometidos en el casco urbano

EN EL 2014, LOS HURTOS Y LOS ROBOS FUERON LOS DELITOS QUE OCURRIERON CON MAYOR FRECUENCIA.



Los homicidios disminuyeron de **53** en el 2011 a **11** en el 2014, esto es una reducción del **79.2%**. La tasa de homicidios por cada 100,000 habitantes es **27.3**. En el nivel nacional es **61.1**

En **1** de cada **3** hurtos la víctima fue una mujer.

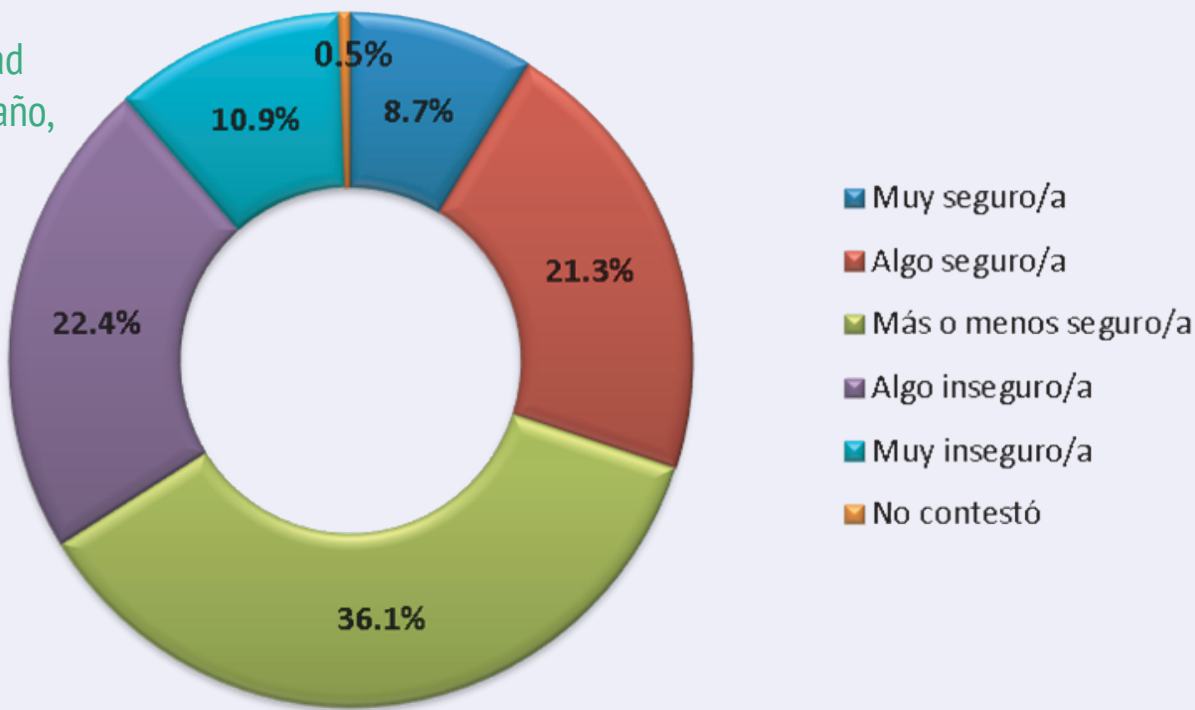
En el **97.2%** de los casos de violación la víctima fue una **MUJER**.

En **7** de los **10** delitos, la mayoría de las víctimas fueron personas del **SEXO MASCULINO**.

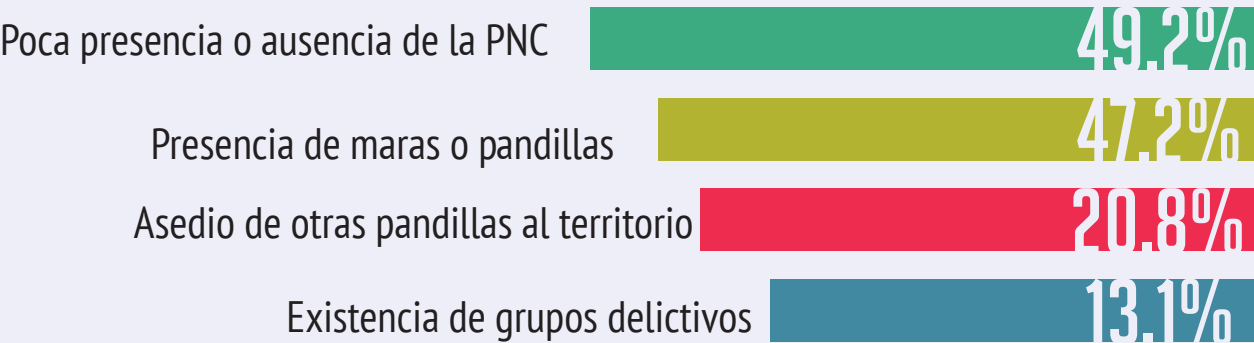
En el 2014, de **266 DELITOS** que reportan hora en que sucedió, el 9.8% fueron entre 6:00 a.m. y 6:59 a.m.

Después del casco urbano, los cantones San Diego y El Cimarrón son los que más hechos delictivos reportaron entre **2011 Y 2014**

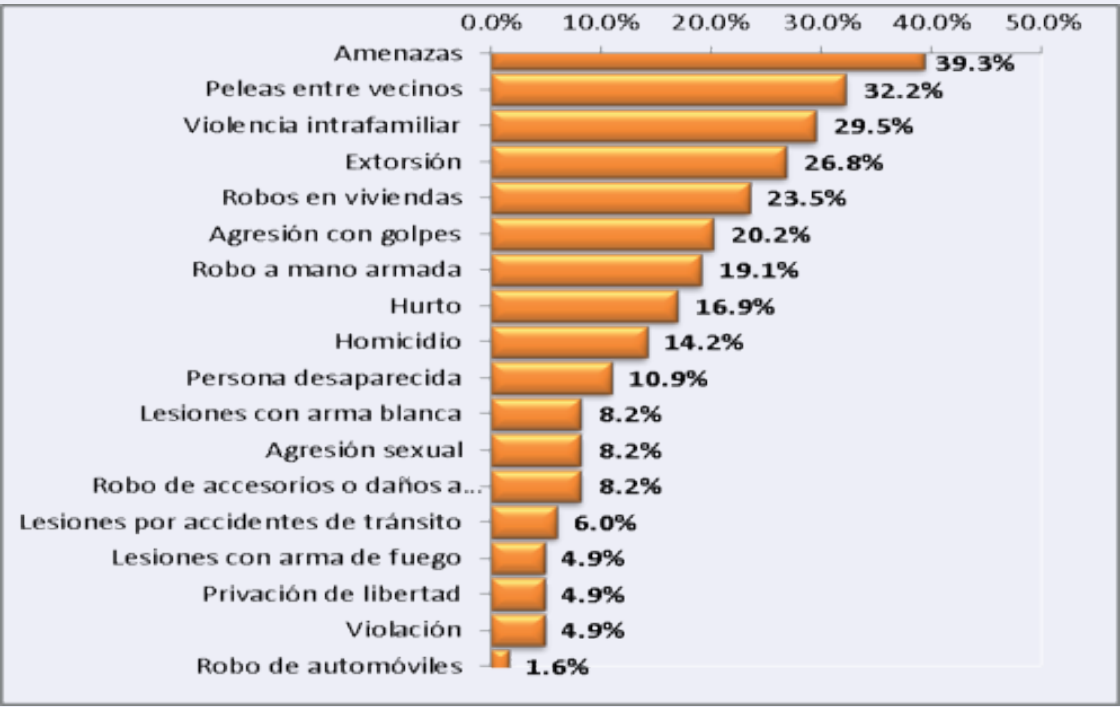
Comportamiento de la situación de criminalidad y violencia en el municipio durante el último año, desde la percepción ciudadana



Causas de la actual situación de inseguridad, según la población de La Libertad



Los y las habitantes de La Libertad opinan que los delitos o hechos de violencia que ocurren con mayor frecuencia en su lugar de residencia son



Los afectados consideran que para cambiar esta problemática se debe de:

1. Incrementar la presencia policial.
2. Implementar talleres con los jóvenes
3. Construir casas comunales
4. Mejorar el alumbrado público



## DELITOS Y VIOLENCIA CONTRA LAS MUJERES



Las mujeres representan el **85.7%** de las víctimas de agresiones sexuales

De todas las mujeres víctimas de agresión sexual tienen menos de 20 años de edad **94.3%**

Relación de los agresores sexuales con sus víctimas:

Conocidos: **25.7%** de los casos

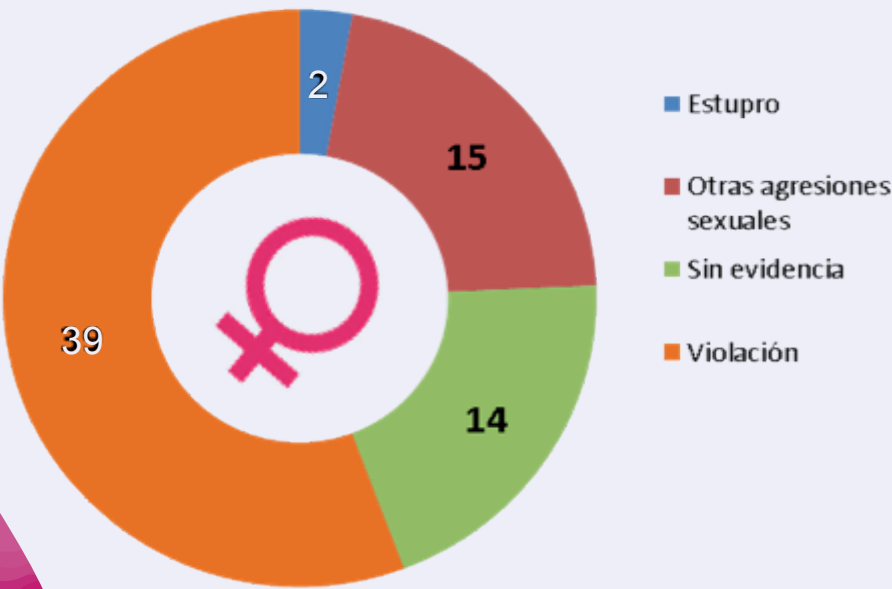
Desconocidos: **24.3%** de los casos

Parientes: **21.3%** de los casos

Relación sentimental: **27.3%** de los casos

No hay datos: **1.4%** de los casos

## VÍCTIMAS DE AGRESIONES SEXUALES



En 2014, La Libertad registró **229 CASOS** de embarazos en menores de 20 años

**115.3** La tasa municipal de embarazo en adolescentes por cada 1,000 mujeres. La tasa nacional es 65.0



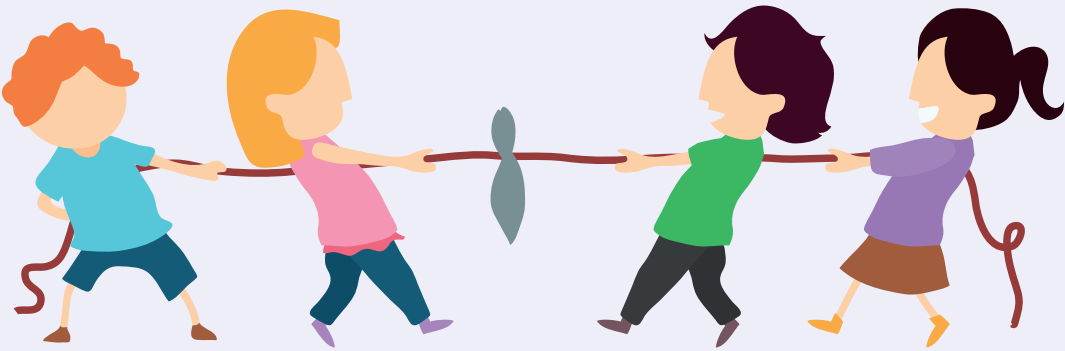
VULNERACIONES A LOS DERECHOS DE LA NIÑEZ Y ADOLESCENCIA

183 denuncias de vulneraciones de derechos a la niñez procesadas durante 2014.

Las denuncias equivalen al 15.0% del total departamental.

La vulneración del derecho a la integridad personal representa el

59.6% de los casos.



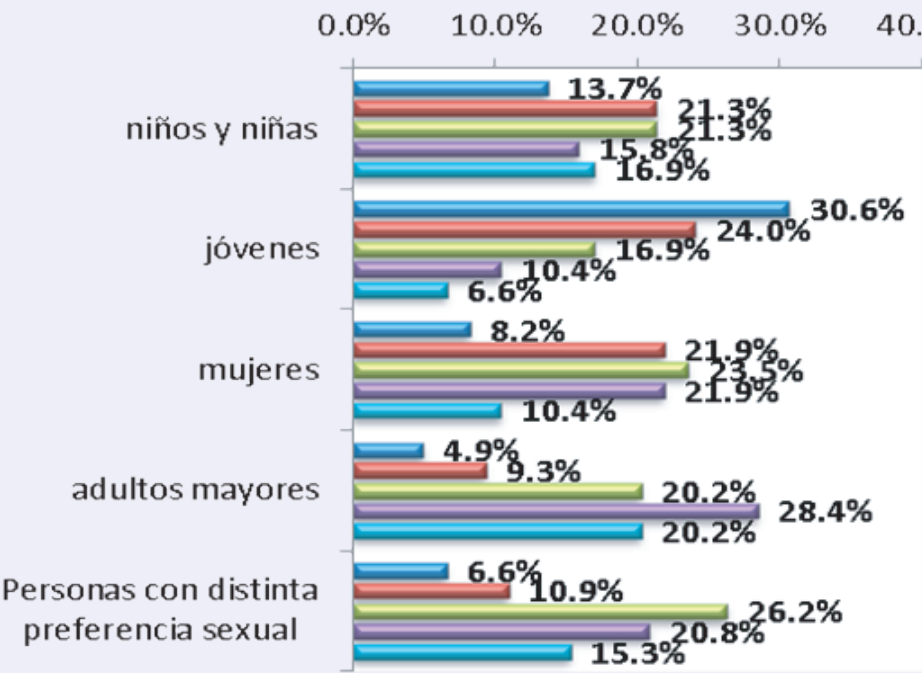
52.5% DE LAS DENUNCIAS SON DE NIÑOS Y NIÑAS ENTRE LOS 0 Y 12 AÑOS

47.5% DE LAS DENUNCIAS SON DE NIÑOS Y NIÑAS ENTRE LOS 13 Y 17 AÑOS

45.4% DE LAS VÍCTIMAS SON NIÑAS

54.6% DE LAS VÍCTIMAS SON NIÑOS

Los segmentos poblacionales más vulnerables y con mayor riesgo a ser víctimas de la violencia y el delito



Muy Alto  
Alto  
Ni bajo ni alto  
Bajo  
Muy bajo



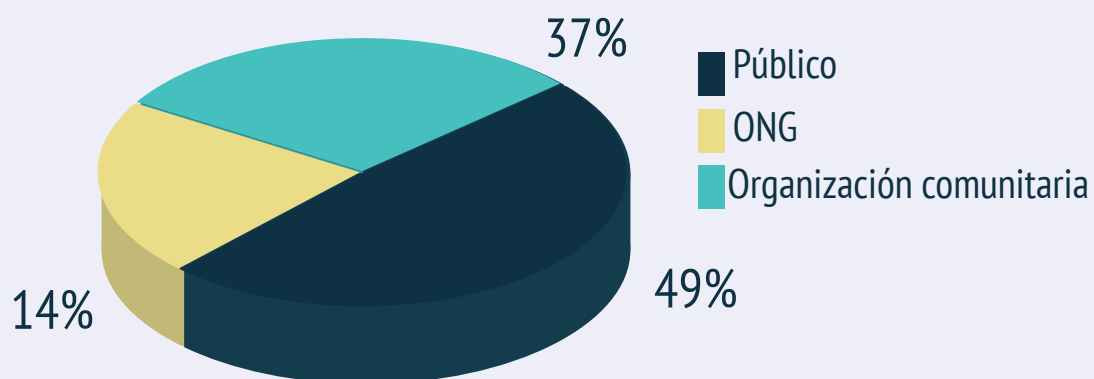
De acuerdo con la percepción ciudadana, los segmentos poblacionales de mayor vulnerabilidad y riesgo a ser víctimas de la violencia y el delito son:

LOS JÓVENES, LAS MUJERES, LOS NIÑOS Y LAS NIÑAS en ese orden.

Esta percepción es congruente con los datos estadísticos de los que se dispone sobre las víctimas de violencia y delito.

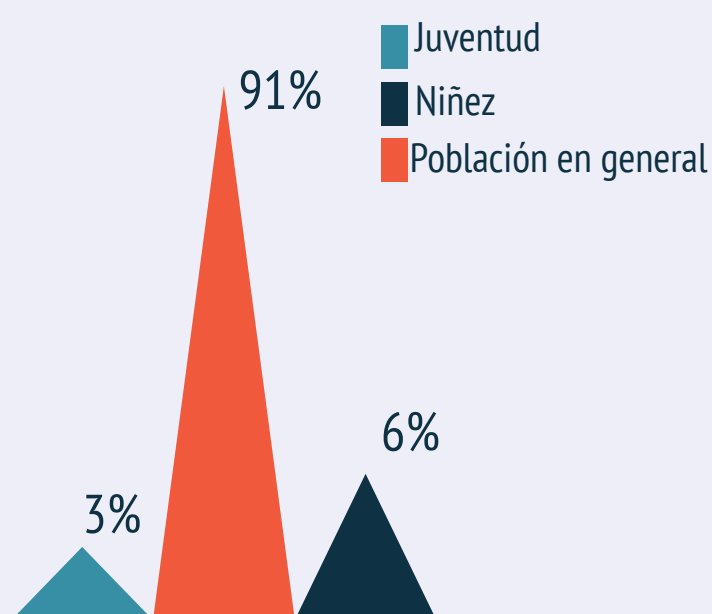
## CARACTERIZACIÓN Y POSICIONAMIENTO DE LOS ACTORES LOCALES

Actores locales identificados por sector



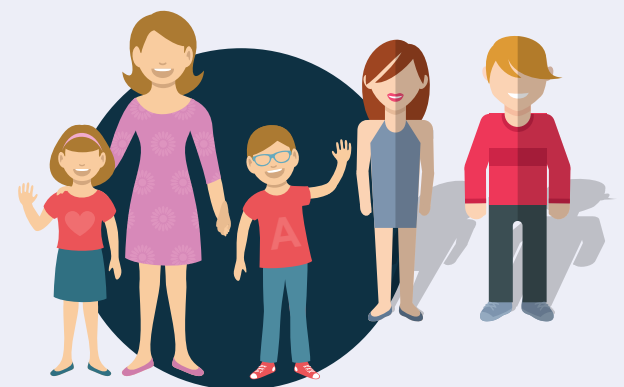
La Libertad cuenta con la presencia de actores cuyo trabajo se vincula con el tema de seguridad y prevención de violencia

## POBLACIÓN META DE LOS ACTORES



**32** de **35** actores analizados en este estudio dirigen sus acciones a la población en general

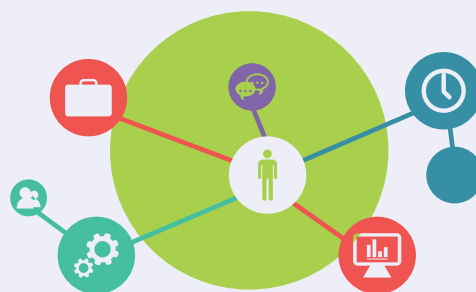
Existen pocos actores que apoyan a las poblaciones más vulnerables, como niñez, mujeres y juventud



## COORDINACIÓN Y COOPERACIÓN ENTRE LOS ACTORES



Las instituciones del sector público son las que más articulan esfuerzos y se apoyan entre sí para la ejecución de actividades, sobre todo la municipalidad, la PNC y los centros escolares del municipio



En el municipio se encuentra una importante representación de instituciones públicas que desarrollan actividades vinculadas con la prevención de la violencia de manera directa o indirecta

Las actividades que la mayoría de instituciones relacionan con la prevención de violencia son de carácter deportivo:



Mejoramiento de instalaciones, entrega de uniformes y materiales, organización de torneos

## INTEGRACIÓN DEL COMITÉ MUNICIPAL DE PREVENCIÓN DE VIOLENCIA

El Comité está integrado principalmente por instituciones del sector público y tiene muy poca representación de ONG. No se cuenta con la participación activa del sector privado y organizaciones de la sociedad civil



Hay una gran diversidad de instituciones que intervienen en el municipio que no están integradas en el Comité, pero que manifiestan que se encuentran en la disponibilidad de apoyar las acciones y formar parte del mismo

# SOLUCIONES



**USAID**  
DEL PUEBLO DE LOS ESTADOS  
UNIDOS DE AMÉRICA



**FEPADE**



**FUSADES**  
Fundación Salvadoreña para  
el Desarrollo Económico y Social

**funde**  
Fundación Nacional  
para el Desarrollo

**Glasswing**  
INTERNATIONAL

